

# GLOSARIO

## DE ENFOQUE DIFERENCIAL EN

### SALUD

Recopilación hecha a partir del diccionario publicado por Antioquia Región  
Arcoíris, Secretaría de las Mujeres y el Proyecto de Género y Etnias de la  
Dirección de Salud Colectiva.

**Compilación:** Daniela Durán López, antropóloga.

**Referente del Proyecto Género y Etnias:** Beatriz Carmona Monsalve.

Mayo, 2023

**AGENDA ANTIOQUIA 2040**  
UNIDOS Construimos nuestro futuro



GOBERNACIÓN DE ANTIOQUIA



UNIDOS

SECRETARÍA SECCIONAL DE SALUD Y PROTECCIÓN SOCIAL  
DE ANTIOQUIA **GLOSARIO**

# SECRETARÍA SECCIONAL DE SALUD Y PROTECCIÓN SOCIAL DE ANTIOQUIA **GLOSARIO**

## A

### ACCIONES AFIRMATIVAS

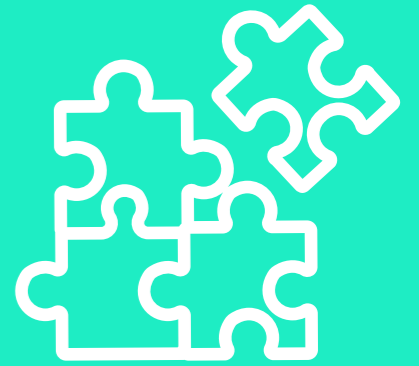
SON POLÍTICAS PÚBLICAS CUYO OBJETIVO ES COMPENSAR LAS CONDICIONES QUE DISCRIMINAN A CIERTOS GRUPOS SOCIALES DEL EJERCICIO DE SUS DERECHOS. SE LES CONOCE TAMBIÉN COMO “ACCIONES POSITIVAS”, “MEDIDAS POSITIVAS”, “DISCRIMINACIÓN EN SENTIDO INVERSO” Y “DISCRIMINACIÓN POSITIVA”.  
(INMUJERES)



## A

### ATENCIÓN INTEGRAL

ENTENDIDA COMO LA RESPUESTA A LAS NECESIDADES DE SALUD INDIVIDUAL, FAMILIAR Y COLECTIVA, A TRAVÉS DE LA INTEGRACIÓN DE LAS ACCIONES INTER Y TRANSECTORIALES PARA PROPICIAR LA PROSPERIDAD EN SALUD, LA PREVENCIÓN DE RIESGOS, LA ATENCIÓN Y LA REHABILITACIÓN DE LA ENFERMEDAD; ADEMÁS DE LAS ACCIONES REQUERIDAS PARA GARANTIZAR LA PRESTACIÓN DE SERVICIOS, DE MANERA SISTEMÁTICA Y ORDENADA. (PLAN DE CENAL SALUD PÚBLICA 2012-2019)



# SECRETARÍA SECCIONAL DE SALUD Y PROTECCIÓN SOCIAL DE ANTIOQUIA **GLOSARIO**

## C

### CALIDAD DE VIDA

SON LAS CIRCUNSTANCIAS EN QUE LAS PERSONAS NACEN, CRECEN, VIVEN, TRABAJAN Y ENVEJECEN, Y LOS SISTEMAS ESTABLECIDOS PARA COMBATIR LAS ENFERMEDADES. A SU VEZ, ESTAS CIRCUNSTANCIAS ESTÁN CONFIGURADAS POR UN CONJUNTO MÁS AMPLIO DE FUERZAS: ECONÓMICAS, SOCIALES, NORMATIVAS Y POLÍTICAS. (PLAN DECENAL DE SALUD PÚBLICA 2012-2019)



## D

### DETERMINANTES SOCIALES DE LA SALUD

SON LAS CIRCUNSTANCIAS EN QUE LAS PERSONAS NACEN, CRECEN, VIVEN, TRABAJAN Y ENVEJECEN, Y LOS SISTEMAS ESTABLECIDOS PARA COMBATIR LAS ENFERMEDADES. A SU VEZ, ESTAS CIRCUNSTANCIAS ESTÁN CONFIGURADAS POR UN CONJUNTO MÁS AMPLIO DE FUERZAS: ECONÓMICAS, SOCIALES, NORMATIVAS Y POLÍTICAS. (PLAN DECENAL DE SALUD PÚBLICA 2012-2019)



# SECRETARÍA SECCIONAL DE SALUD Y PROTECCIÓN SOCIAL DE ANTIOQUIA **GLOSARIO**

## **E**

### **ECOSISTEMAS ESTRATÉGICOS SALUDABLES**

LA MAYOR PARTE DEL TERRITORIO NACIONAL HA SIDO SOMETIDA A USOS NO SOSTENIBLES, QUE HAN DADO COMO RESULTADO UNA DISMINUCIÓN DE LA CAPACIDAD PRODUCTIVA DE LOS ECOSISTEMAS, POR DISMINUCIÓN DE LA BIODIVERSIDAD, PROBLEMAS DE EROSIÓN, SEDIMENTACIÓN, CONTAMINACIÓN DEL SUELO Y EL AGUA Y AFECTACIÓN DEL BALANCE HÍDRICO, LA CONTAMINACIÓN DE AIRE, LA DISPONIBILIDAD DEL AGUA PARA EL CONSUMO HUMANO, EL DESABASTECIMIENTO, ENTRE OTRAS RAZONES. EN CONJUNTO, ESTOS PROCESOS HAN TENIDO UN IMPACTO IMPORTANTE EN LA SALUD PÚBLICA, POR LO QUE REQUIEREN UNA RESPUESTA INTERSECTORIAL, MEDIANTE POLÍTICAS Y ACCIONES DIRIGIDAS A PREVENIR Y MITIGAR EL DETERIORO Y RECUPERAR LOS ECOSISTEMAS QUE PROVEEN BIENES Y SERVICIOS ECOLÓGICOS INDISPENSABLES PARA EL DESARROLLO NACIONAL, REGIONAL Y LOCAL, Y PROTEGER LA BIODIVERSIDAD Y LA DIVERSIDAD CULTURAL. (PLAN DECENAL DE SALUD PÚBLICA 2012-2019)



# SECRETARÍA SECCIONAL DE SALUD Y PROTECCIÓN SOCIAL DE ANTIOQUIA **GLOSARIO**

## E

### ENFOQUE DIFERENCIAL

ESTA LÍNEA RECONOCE LAS PARTICULARIDADES POBLACIONALES Y LAS CONDICIONES SOCIALES Y TERRITORIALES QUE UBICAN A LAS PERSONAS EN SITUACIONES DE MARGINALIDAD Y DE MAYOR VULNERABILIDAD PARA EL EJERCICIO DEL DERECHO A LA SALUD. EN CONSECUENCIA, LOS AGENTES DEL SISTEMA DE SALUD, ADELANTARÁN ACCIONES PARA ELIMINAR BARRERAS DE ACCESO A LOS SERVICIOS DE SALUD, COMO OTRAS FORMAS DE EXCLUSIÓN, CONTRIBUYENDO A LA REDUCCIÓN DE INEQUIDADES EN SALUD” (RESOLUCIÓN 2626 DE 2019)



## E

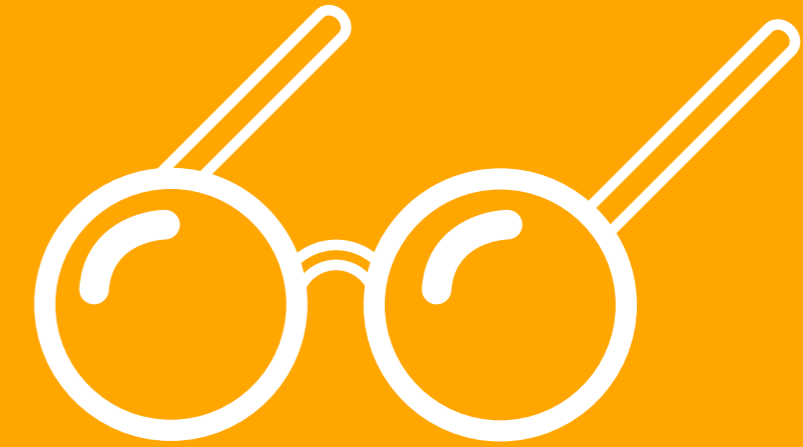


### ENTORNOS COMUNITARIOS SALUDABLES

EL ENTORNO COMUNITARIO ESTÁ CONSTITUIDO POR UN CONJUNTO DE ESCENARIOS, ESENCIALMENTE ESPACIOS PÚBLICOS, EN LOS CUALES LOS INDIVIDUOS Y LOS GRUPOS SOCIALES EJERCEN SU AUTONOMÍA FUNCIONAL Y POLÍTICA, ENMARCADOS EN RELACIONES SOCIALES QUE PUEDEN PROTEGER O DETERIORAR SU SALUD Y QUE HAN SIDO CONSTRUIDAS HISTÓRICAMENTE. EN ELLOS SE EXPRESE LA GESTIÓN INTERSECTORIAL Y LA PARTICIPACIÓN SOCIAL, COMO MECANISMO DE EJERCER LA GOBERNANZA EN SALUD AMBIENTAL, PARA LA AFECTACIÓN DE LOS DETERMINANTES SOCIO-AMBIENTALES. (PLAN DECENAL DE SALUD PÚBLICA 2012-2019)

## **E**

### **ENFOQUE DIFERENCIAL DE DERECHOS**



RECONOCE QUE HAY POBLACIONES CON CARACTERÍSTICAS PARTICULARES EN RAZÓN DE SU EDAD, GÉNERO, ETNIA, CONDICIÓN DE DISCAPACIDAD O VÍCTIMAS DE LA VIOLENCIA, ENTRE OTRAS SITUACIONES QUE LAS UBICAN EN UNA SITUACIÓN DE DESVENTAJA Y MAYOR VULNERABILIDAD PARA EL EJERCICIO DE DERECHO A LA SALUD, POR LO CUAL, ES PRECISO GENERAR GARANTÍAS ESPECIALES Y ESFUERZOS ENCAMINADOS A LA ELIMINACIÓN DE LAS MISMAS. IMPLICA DESARROLLAR UN PROCESO DE ADAPTACIÓN O ADECUACIÓN DE LAS ESTRUCTURAS DE SERVICIOS DISPONIBLES A LAS CARACTERÍSTICAS DE LA POBLACIÓN Y DE LOS TERRITORIOS, COMO FACTOR CRÍTICO DE ÉXITO EN EL DESEMPEÑO DEL SISTEMA DE SALUD PARA EL CIERRE DE BRECHAS EN LOS RESULTADOS EN SALUD” (RESOLUCIÓN 2626 DE 2019)

# SECRETARÍA SECCIONAL DE SALUD Y PROTECCIÓN SOCIAL DE ANTIOQUIA **GLOSARIO**

## **E**

### **ENTORNOS EDUCATIVOS SALUDABLES**

SEGÚN LOS LINEAMIENTOS NACIONALES PARA LA APLICACIÓN Y EL DESARROLLO DE LA ESTRATEGIA DE ENTORNOS SALUDABLES VIVIENDA Y ESCUELA SALUDABLES DEL AÑO 2006, LOS ENTORNOS EDUCATIVOS SALUDABLES SON DEFINIDOS COMO “EL ESPACIO GEOGRÁFICO EN DONDE HABITA LA COMUNIDAD EDUCATIVA; DONDE SE CONSTRUYE Y REPRODUCE LA CULTURA, SE DESARROLLA EL PENSAMIENTO, LA AFECTIVIDAD Y LOS COMPORTAMIENTOS BÁSICOS PARA PRODUCIR NUEVOS CONOCIMIENTOS , SE BUSCAN ALTERNATIVAS, MEJORES FORMAS DE VIVIR Y RELACIONARSE CON SU ENTORNO. LOS ENTORNOS EDUCATIVOS SALUDABLES (JARDÍN, ESCUELA, UNIVERSIDADES) CONTRIBUYEN AL DESARROLLO HUMANO DE LA COMUNIDAD EDUCATIVA, PROPICIANDO ACCIONES INTEGRALES DE PROMOCIÓN DE LA SALUD, PREVENCIÓN DE LA ENFERMEDAD EN TORNO AL CENTRO EDUCATIVO, PROMOVRIENDO EL DESARROLLO HUMANO SOSTENIBLE DE LAS NIÑAS, LOS NIÑOS, LOS ADOLESCENTES Y LOS JÓVENES, A TRAVÉS DEL DESARROLLO DE HABILIDADES Y DESTREZAS PARA CUIDAR SU SALUD, LA DE SU FAMILIA, SU COMUNIDAD Y SU AMBIENTE”. (PLAN DECENAL DE SALUD PÚBLICA 2012-2019)



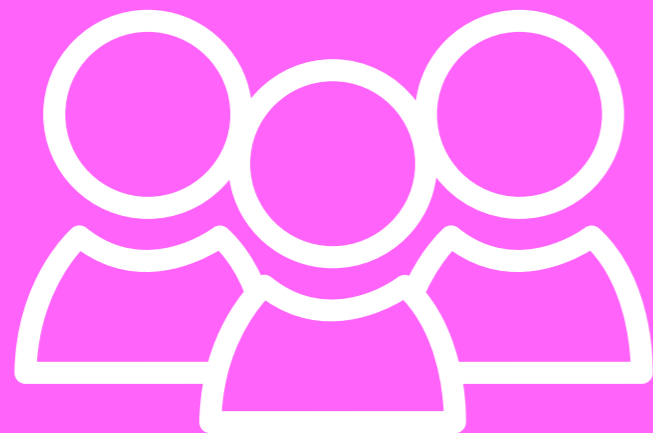


# SECRETARÍA SECCIONAL DE SALUD Y PROTECCIÓN SOCIAL DE ANTIOQUIA **GLOSARIO**

## E

### EL ETNOCENTRISMO

ES LA TENDENCIA A CONSIDERAR LA CULTURA PROPIA COMO SUPERIOR Y A UTILIZAR LOS ESTÁNDARES Y VALORES PROPIOS PARA JUZGAR A LOS OTROS. (KOTTAK, 2011)



## E

### EQUIDAD EN SALUD



JUSTA OPORTUNIDAD DE TODOS PARA ATENDER LA SALUD Y DESARROLLAR EL POTENCIAL DE VIDA. EL CONCEPTO DE EQUIDAD IMPLICA IGUALDAD, JUSTICIA SOCIAL Y LIBERTADES; POR LO TANTO, QUE TODAS LAS PERSONAS ALCANCEN SU POTENCIAL DE SALUD CON INDEPENDENCIA DE SUS CONDICIONES SOCIALES Y ECONÓMICAS. IMPLICA REDUCIR LAS DESVENTAJAS SOCIALES Y SUS EFECTOS INNECESARIOS Y EVITABLES SOBRE LA SALUD ENTRE LOS GRUPOS MÁS DESPROTEGIDOS. (PLAN DECENAL DE SALUD PÚBLICA 2012-2019)

# SECRETARÍA SECCIONAL DE SALUD Y PROTECCIÓN SOCIAL DE ANTIOQUIA **GLOSARIO**

## E

### ESTEREOTIPOS DE GÉNERO



SON IMÁGENES SIMPLIFICADAS, PERO FUERTEMENTE ARRAIGADAS ACERCA DE LAS CARACTERÍSTICAS DE LOS HOMBRES Y LAS MUJERES, QUE, EN OCASIONES, ESCONDEN Y JUSTIFICAN DESIGUALDADES IMPORTANTES. POR EJEMPLO, ALGUNAS PERSONAS CONSIDERAN QUE LAS MUJERES NO DEBERÍAN EJERCER EL PODER POLÍTICO PORQUE CONSIDERAN SU LUGAR ES EL ESPACIO DOMÉSTICO. ES UNA IDEA ARRAIGADA EN ALGUNOS CASOS, PERO ESCONDE UNA FORMA DE DISCRIMINACIÓN. EN LA ACTUALIDAD VEMOS CADA VEZ MÁS MUJERES PARTICIPANDO EN LOS ESPACIOS POLÍTICOS. (KOTTAT, 2011)



## E

### ESTRATIFICACIÓN DE GÉNERO

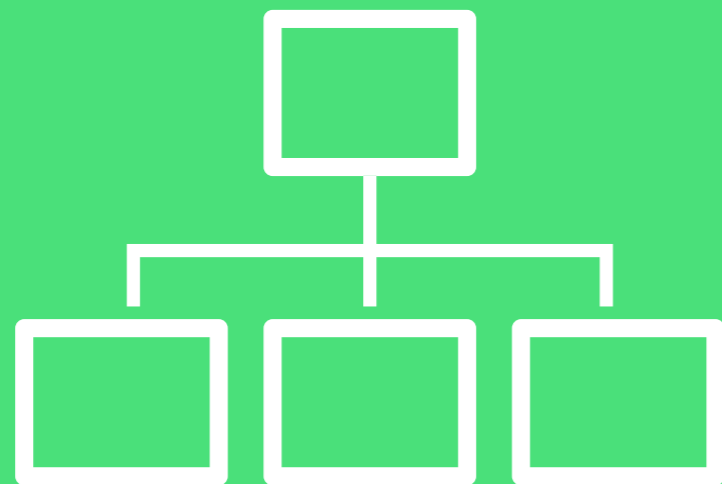
DESCRIBE UNA DISTRIBUCIÓN DESIGUAL DE RECOMPENSAS (RECURSOS SOCIALES VALIOSOS, PODER, PRESTIGIO, DERECHOS HUMANOS Y LIBERTAD PERSONAL) ENTRE VARONES Y MUJERES, QUE REFLEJAN SUS DIFERENTES POSICIONES EN UNA JERARQUÍA SOCIAL. (KOTTAT, 2011)



# SECRETARÍA SECCIONAL DE SALUD Y PROTECCIÓN SOCIAL DE ANTIOQUIA **GLOSARIO**

## INTERSECCIONALIDAD

ES UNA CATEGORÍA DE ANALÍTICA QUE PERMITE COMPRENDER LAS DIFERENTES DIMENSIONES Y CAPAS DE OPRESIÓN QUE CONFLUYEN EN UN MISMO CASO, ENTENDIENDO LAS DIFERENTES DESVENTAJAS Y DISCRIMINACIONES EN RAZÓN DE CLASE, GÉNERO, ETNIA, CREENCIAS, LUGAR DE NACIMIENTO, ETC.



## INTRASECTORIALIDAD

REFERIDA A ACTORES, ENTIDADES O INSTITUCIONES DE UN MISMO SECTOR. (PLAN DECENAL DE SALUD PÚBLICA 2012-2019)



# SECRETARÍA SECCIONAL DE SALUD Y PROTECCIÓN SOCIAL DE ANTIOQUIA **GLOSARIO**

# I

## INTERSECTORIALIDAD

ES LA INTERVENCIÓN COORDINADA Y COMPLEMENTARIA DE INSTITUCIONES REPRESENTATIVAS DE DISTINTOS SECTORES SOCIALES, MEDIANTE ACCIONES DESTINADAS TOTAL O PARCIALMENTE A ABORDAR LA BÚSQUEDA DE SOLUCIONES INTEGRALES. CREA MEJORES SOLUCIONES QUE LA SECTORIALIDAD PORQUE PERMITE COMPARTIR LOS RECURSOS QUE LE SON PROPIOS A CADA SECTOR. CONTRIBUYE A ARTICULAR LAS DISTINTAS PROPUESTAS SECTORIALES EN FUNCIÓN DE UN OBJETIVO COMÚN. (PLAN DECENAL DE SALUD PÚBLICA 2012-2019)



# S

## SISPI SISTEMA INDÍGENA DE SALUD PROPIA INTERCULTURAL

ES EL CONJUNTO DE POLÍTICAS, NORMAS, PRINCIPIOS, RECURSOS, INSTITUCIONES Y PROCEDIMIENTOS QUE SE SUSTENTAN A PARTIR DE UNA CONCEPCIÓN DE VIDA COLECTIVA, DONDE LA SABIDURÍA ANCESTRAL ES FUNDAMENTAL PARA ORIENTAR DICHO SISTEMA, EN ARMONÍA CON LA MADRE TIERRA Y SEGÚN LA COSMOVISIÓN DE CADA PUEBLO. EL SISPI SE ARTICULA, COORDINA Y COMPLEMENTA CON EL SISTEMA GENERAL DE SEGURIDAD SOCIAL EN SALUD, SGSSS, CON EL FIN DE MAXIMIZAR LOS LOGROS EN SALUD DE LOS PUEBLOS INDÍGENAS. (ART. 74. RESOLUCIÓN 1953 DEL 2014)

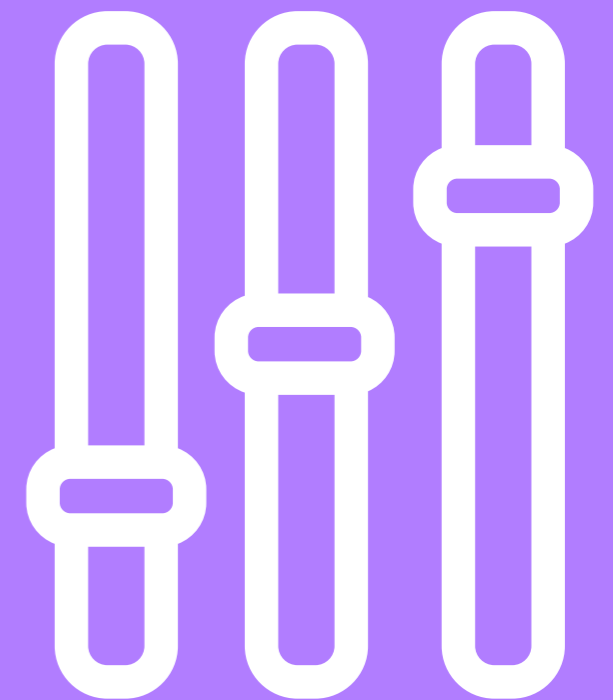


# SECRETARÍA SECCIONAL DE SALUD Y PROTECCIÓN SOCIAL DE ANTIOQUIA **GLOSARIO**

## T

### TRANSECTORIALIDAD

ES UNA ESTRATEGIA QUE SE BASA EN EL RECONOCIMIENTO DE LA COMPLEJIDAD DEL SER HUMANO Y SUS RELACIONES; PRETENDE DAR UNA RESPUESTA COMPREHENSIVA A SUS INTERESES Y POTENCIALIDADES. IMPLICA UN MODO DE GESTIÓN, MÁS ALLÁ DE LA SUMATORIA DE OFERTAS SECTORIALES, INSTITUCIONALES, PROFESIONALES, DISCIPLINARES. IMPLICA LA CREACIÓN DE NUEVAS MIRADAS, NUEVOS MARCOS REFERENCIALES, NUEVAS VISIONES Y, SOBRE TODO, UNA TRANSFORMACIÓN COGNITIVA: EL CONOCIMIENTO APUNTA A LA CONSTRUCCIÓN DE PAÍS. (PLAN DECENAL DE SALUD PÚBLICA 2012-2019)



# ANTIOQUIA REGIÓN ARCOÍRIS **GLOSARIO**

## **A**

### **ASEXUALIDAD**

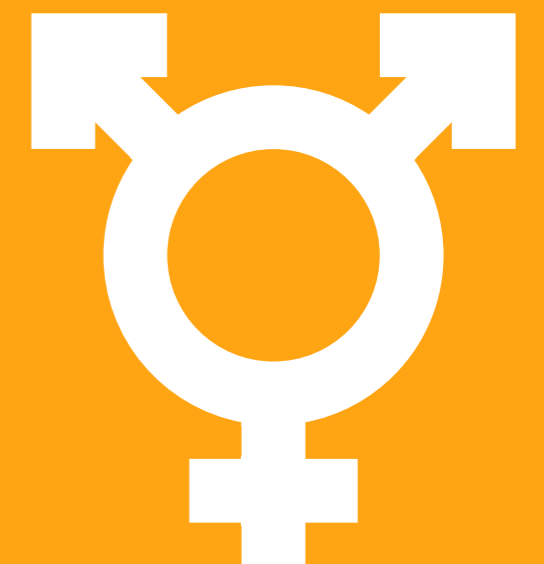
DESCRIBE LA ESCASA ATRACCIÓN SEXUAL HACIA OTRAS PERSONAS, INDEPENDIENTEMENTE DE SU ANATOMÍA, ORIENTACIÓN SEXUAL O IDENTIDAD DE GÉNERO. NO IMPLICA UNA FALTA TOTAL DE COMPORTAMIENTO SEXUAL, SEA CONSIGO MISMO O CON OTRA PERSONA.



## **B**

### **BISEXUALIDAD**

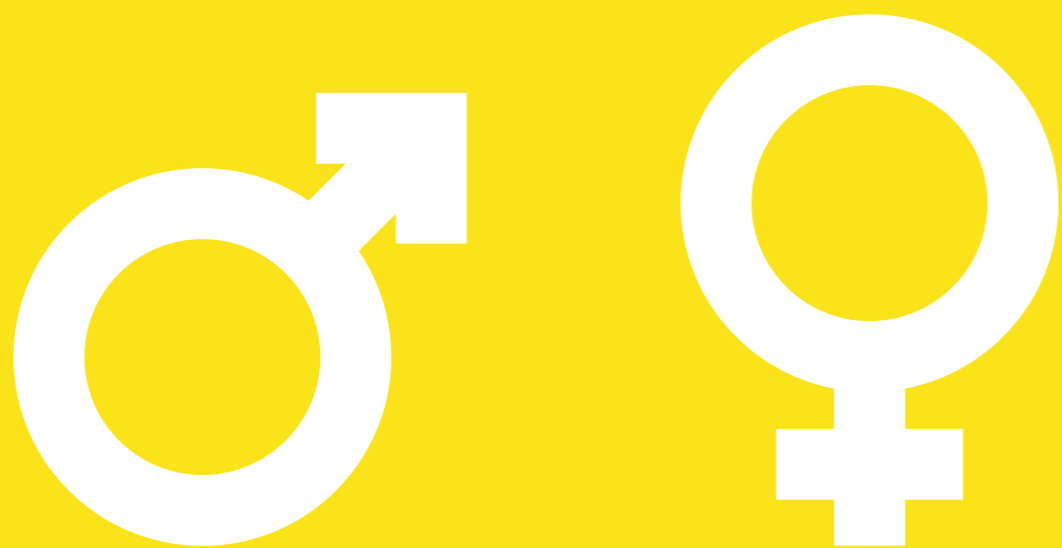
DESCRIBE LA ATRACCIÓN EMOCIONAL, ROMÁNTICA O SEXUAL HACIA PERSONAS DE AMBOS SEXOS HOMBRES Y MUJERES. PARA ALGUNAS ES UN MOMENTO DE TRÁNSITO DESDE LA HETEROSEXUALIDAD HACIA LA HOMOSEXUALIDAD, OTRAS NIEGAN SU EXISTENCIA Y LES UBICAN EN UN PLANO DE CONFUSIÓN O INDECISIÓN SOBRE SU ORIENTACIÓN SEXUAL.



## C

### CISGÉNERO

HACE REFERENCIA A PERSONAS QUE SE SIENTEN CONFORMES CON EL GÉNERO QUE SE LES ASIGNÓ AL NACER. EXISTEN PERSONAS CISGÉNERO Y PERSONAS TRANSGÉNERO.



## C

### CIRUGÍA DE AFIRMACIÓN DE GÉNERO

UTILIZADAS PARA MODIFICAR EL CUERPO DE ACUERDO A LA IDENTIDAD INDIVIDUAL DE GÉNERO, ESPECIALMENTE LA MORFOLOGÍA GENITAL.





## C

### CUIR

REMITE A UNA LECTURA DECOLONIAL DE LA TEORÍA QUEER ANGLOSAJONA, PROPONIENDO QUE DIFERENTES MOVIMIENTOS QUE PARTICIPARON DE LA CONSTRUCCIÓN POLÍTICA DE ESA CATEGORÍA SON DEL SUR DE ESTADOS UNIDOS Y QUE POR LO TANTO ES NECESARIO REVISAR EL APORTE DE ESTOS POSTULADOS PARA LOS CONTEXTOS LATINOAMERICANOS.



## C

### CRIMEN DE ODIO



AQUELLOS DELITOS QUE MANIFIESTAN LA EVIDENCIA DE PREJUICIOS BASADOS EN RAZA, GÉNERO O IDENTIDAD DE GÉNERO, RELIGIÓN, DISCAPACIDAD, ORIENTACIÓN SEXUAL O ETNIA. PARA EL CASO ESPECÍFICO DE LA POBLACIÓN LGBTI ES TODO ACTO DOLOSO, GENERALMENTE REALIZADO CON SAÑA, QUE INCLUYE, PERO NO SE LIMITA A VIOLACIONES DEL DERECHO A LA VIDA, A LA INTEGRIDAD PERSONAL, A LA LIBERTAD PERSONAL CUYA INTENCIÓN ES CAUSAR DAÑOS PSICOLÓGICOS Y/O FÍSICOS, INCLUSO HASTA LA MUERTE.

## **D** DESPATOLOGIZACIÓN DE LOS CUERPOS INTERSEX

LAS VARIACIONES INTERSEX HAN SIDO VISTAS COMO MALFORMACIONES O ANOMALÍAS DE UNA "CORRECTA" ANATOMÍA SEXUAL BASADA EN EL BINARIO MACHO/HEMBRA. DESDE EL 2006 SE INCORPORÓ EN EL LENGUAJE MÉDICO LA CATEGORÍA "DESÓRDENES DEL DESARROLLO SEXUAL". ACTUALMENTE HAN SURGIDO PROPUESTAS QUE BUSCAN UNA PROGRESIVA DESPATOLOGIZACIÓN RECURRIENDO A CATEGORÍAS MENOS VIOLENTAS COMO "DIFERENCIAS DEL DESARROLLO SEXUAL".



## **D** DISCRIMINACIÓN

SE ENTIENDE COMO CUALQUIER DISTINCIÓN, EXCLUSIÓN, RESTRICCIÓN O PREFERENCIA BASADA EN FENÓMENOS COMO LA RAZA, LA CLASE, EL GÉNERO, LA ANATOMÍA SEXUAL, LA ORIENTACIÓN SEXUAL, EL ORIGEN NACIONAL, ENTRE OTRAS. SU PROPÓSITO ES ANULAR O PERJUDICAR EL RECONOCIMIENTO DE LOS DERECHOS HUMANOS EN CONDICIONES DE IGUALDAD.



## D

### DISIDENCIA SEXUAL Y DE GÉNERO

SERIE DE CORPORALIDADES, IDENTIDADES U ORIENTACIONES SEXUALES QUE SE ASUMEN DESDE UN ENUNCIADO POLÍTICO FEMINISTA. COMPRENDEN SU SEXUALIDAD COMO ASUNTOS QUE DEBEN CUESTIONAR LAS ESTRUCTURAS POLÍTICAS Y ECONÓMICAS Y NO REDUCIRSE ÚNICAMENTE A UNA OPCIÓN DEL DESEO O DE GÉNERO.



## D

### DIVERSIDAD SEXUAL Y DE GÉNERO

BUSCA ABARCAR LAS MÚLTIPLES MANIFESTACIONES DE LA ORIENTACIÓN SEXUAL Y LA IDENTIDAD DE GÉNERO. ESTE CONCEPTO TAMBIÉN ABARCA A LA HETEROSEXUALIDAD Y LAS IDENTIDADES CISGÉNERO, LO QUE OCASIONA UNA PÉRDIDA DEL SENTIDO CRÍTICO A LA SOBREDETERMINACIÓN DEL PODER POLÍTICO DE LA HETEROSEXUALIDAD OBLIGATORIA.



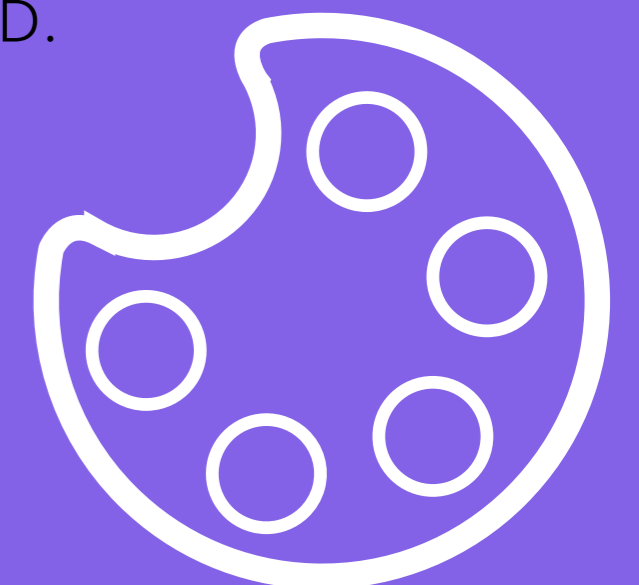
## **E** ESTEREOTIPOS



ACTITUDES, CREENCIAS U OPINIONES GENERALIZADAS SOBRE PERSONAS PERTENECIENTES A UNA CULTURA DISTINTA A LA PROPIA. PUEDEN ESTAR BASADOS EN HECHOS, PERO A MENUDO SON PRODUCTO DE LA COMBINACIÓN CON LAS FICCIONES. REDUCE A LA GENTE A CARACTERÍSTICAS SIMPLES, QUE SON REPRESENTADAS COMO FIJAS POR PARTE DE LA NATURALEZA.

## **E** EXPRESIÓN DE GÉNERO

ES LA MANERA INDIVIDUAL Y AUTÓNOMA EN LA QUE CADA PERSONA EXPRESA SU ADHESIÓN CON UNAS NORMAS CULTURALES DEL GÉNERO A TRAVÉS DE SU CUERPO, INDUMENTARIA, COMPORTAMIENTOS, GESTOS, ETC. CORRESPONDE CON UNA EXPECTATIVA SOBRE EL GÉNERO QUE TIENE CADA SOCIEDAD.



## **F** FEMINISMOS

MOVIMIENTO SOCIAL, POLÍTICO Y ACADÉMICO QUE BUSCA ALCANZAR LA PLENA IGUALDAD ENTRE MUJERES Y HOMBRES, TRANSFORMANDO LA CULTURA PATRIARCAL QUE ES LA BASE DE TODA FORMA DE DESIGUALDAD FUNDADA EN LA DIFERENCIA SEXUAL.



## **F** FEMINICIDIO

CONJUNTO DE VIOLACIONES A LOS DERECHOS HUMANOS DE LAS MUJERES QUE CONTIENEN CRÍMENES Y DESAPARICIONES Y QUE SON IDENTIFICADOS COMO CRÍMENES DE LESA HUMANIDAD. ES EL PUNTO FINAL DEL CICLO DE VIOLENCIAS QUE SE EJERCEN SOBRE LOS CUERPOS DE LAS MUJERES EN EL MARCO DE LA CULTURA PATRIARCAL.



# ANTIOQUIA REGIÓN ARCOÍRIS **GLOSARIO**

## **G**

### **GAY**

HOMBRE QUE SE SIENTE ATRAÍDO EMOCIONAL, ROMÁNTICA O SEXUALMENTE HACIA OTROS HOMBRES.

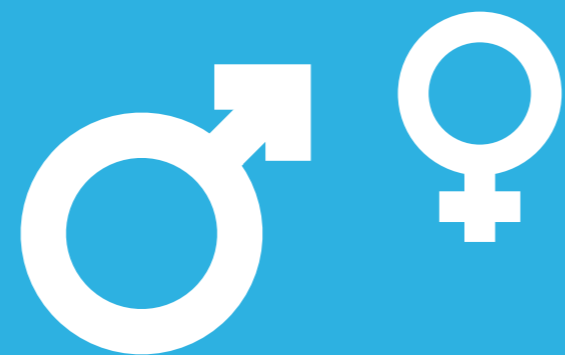


## **G**

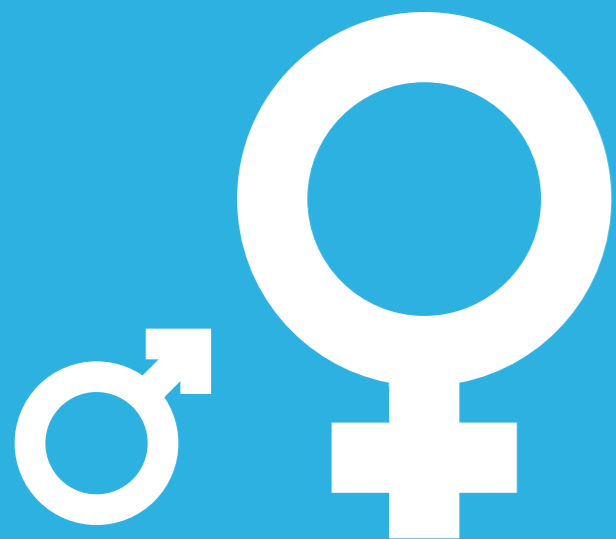
### **GÉNERO**

CONJUNTO DE CONCEPCIONES, IDEAS E IMAGINARIOS QUE CADA CULTURA HA CONSTRUIDO CON RESPECTO A LO FEMENINO Y LO MASCULINO. DEBATES CONTEMPORÁNEOS HAN LOGRADO TRANSFORMAR ESTA IDEA PARA AFIRMAR QUE LO QUE LLAMAMOS GÉNERO (MASCULINO O FEMENINO) ES EL CONJUNTO DE ACCIONES QUE LAS PERSONAS REALIZAMOS PARA LOGRAR LA COHERENCIA ENTRE EL SEXO ASIGNADO AL NACER Y LOS COMPORTAMIENTOS QUE LA CULTURA ESPERA DE NOSOTRAS POR HABER NACIDO CON DETERMINADA ANATOMÍA SEXUAL.

## **G** GÉNERO BINARIO

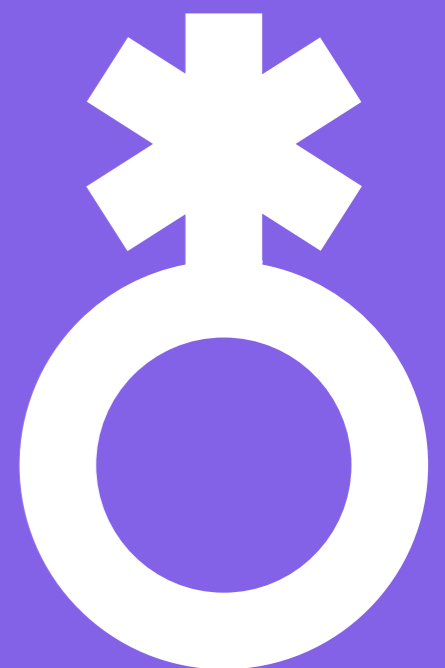


IDEA DE QUE EXISTEN ÚNICAMENTE DOS GÉNEROS SOCIALES - HOMBRE Y MUJER - BASADOS EN DOS Y ÚNICAMENTE DOS SEXOS - MACHO Y HEMBRA -.



## **G** GÉNERO NO BINARIO

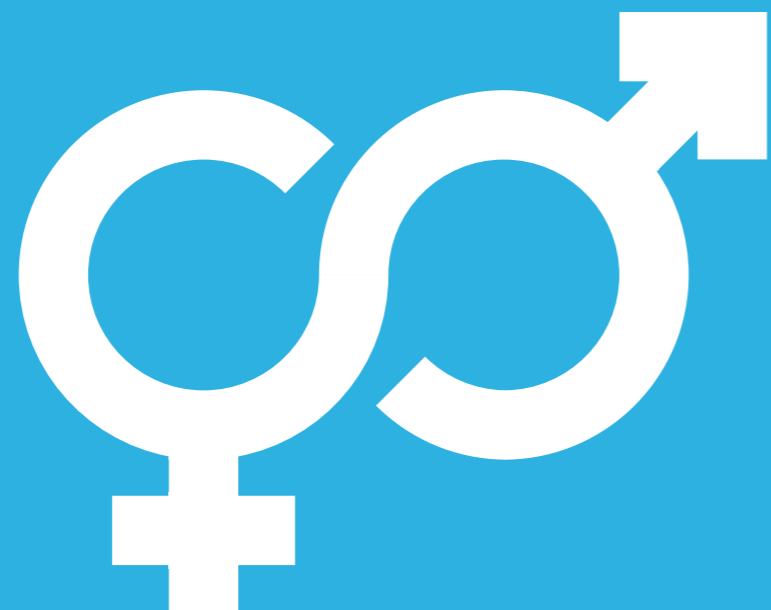
REFERENTE A PERSONAS QUE NO SE ADAPTAN A LAS NOCIONES BINARIAS DE ALINEACIÓN DE SEXO, GÉNERO, IDENTIDAD DE GÉNERO, ROL DE GÉNERO O EXPRESIÓN DE GÉNERO AQUELLAS QUE NO SE RECONOCEN DESDE SU IDENTIDAD DE GÉNERO COMO HOMBRES O MUJERES.



# H

## HETEROSEXUALIDAD

DESCRIBE LA ATRACCIÓN EMOCIONAL, ROMÁNTICA O SEXUAL HACIA PERSONAS DEL SEXO CONTRARIO. SE CONVIRTIÓ EN UN RÉGIMEN POLÍTICO DE CONTROL DE LOS CUERPOS Y LAS IDENTIDADES QUE HA SIDO DENOMINADO COMO HETERONORMATIVIDAD.



# H

## HOMOSEXUALIDAD

DESCRIBE LA ATRACCIÓN EMOCIONAL, ROMÁNTICA O SEXUAL HACIA PERSONAS DEL MISMO SEXO. EN 1990, LA HOMOSEXUALIDAD FUE RETIRADA POR LA ORGANIZACIÓN MUNDIAL DE LA SALUD COMO UNA ENFERMEDAD MENTAL.





## INTERSECCIONALIDAD

CONJUNTO DE POSTURAS Y PRÁCTICAS QUE SOSTIENEN LA IDEA QUE GÉNERO, RAZA, CLASE, SEXUALIDAD, EDAD, ORIGEN ÉTNICO, (DIS)CAPACIDAD Y OTROS FENÓMENOS SIMILARES, NO PUEDEN SER ANALIZADOS NI COMPRENDIDOS DE MANERA AISLADA.



## INTERSEXUALIDAD

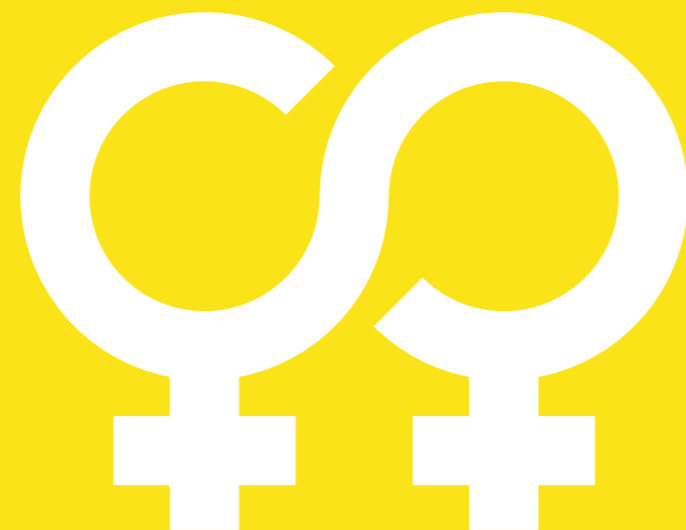
CONCEPTO AMPLIO QUE RECONOCE TODAS AQUELLAS FORMAS EN QUE LA ANATOMÍA SEXUAL DE ALGUNOS SERES HUMANOS NO SE ACOMODA AL BINARIO MACHO/HEMERA, SINO QUE DA CUENTA DE MÚLTIPLES VARIACIONES. SE ESTIMA QUE AL MENOS EL 1% DE LA POBLACIÓN PRESENTA ALGUNA FORMA DE INTERSEXUALIDAD.



## L

### LESBIANA

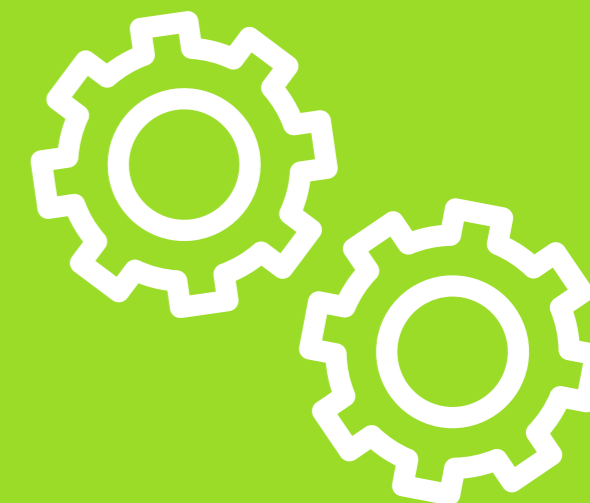
MUJER QUE SE SIENTE ATRAÍDA EMOCIONAL, ROMÁNTICA O SEXUALMENTE HACIA OTRAS MUJERES. HA SIDO CONSOLIDADA COMO UNA CATEGORÍA POLÍTICA QUE DESAFÍA LA HETEROSEXUALIDAD OBLIGATORIA Y LA IMPOSICIÓN DE ROLES DE GENERO TRADICIONALES, BASE PARA LA DESIGUALDAD HISTÓRICA DE LAS MUJERES.



## M

### MESA DIVERSA POR LA VIDA

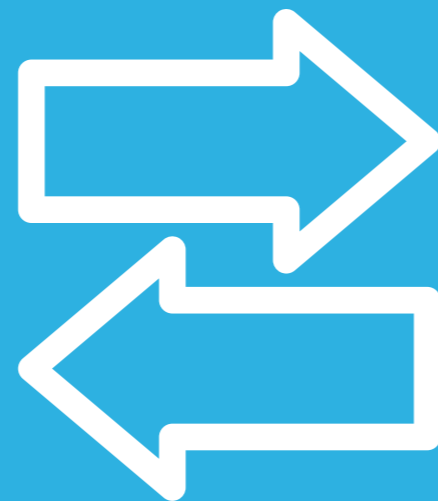
INCLUYEN A LA POBLACIÓN LGBTI EN EL DEPARTAMENTO DE ANTIOQUIA. SON ESCENARIOS PARA LA DELIBERACIÓN, PARTICIPACIÓN Y BÚSQUEDA DE LA GARANTÍA DE DERECHOS DE SECTORES POBLACIONALES DIVERSOS EN TÉRMINOS DE PARTICIPACIÓN CIUDADANA. TRABAJAN EN PRO DE LA VISIBILIZACIÓN SOCIAL DE LA POBLACIÓN LGBTI Y LA DEFENSA DE SUS DERECHOS.



## O

### ORIENTACIÓN SEXUAL

ES LA CAPACIDAD DE CADA PERSONA DE SENTIR UNA PROFUNDA ATRACCIÓN EMOCIONAL, AFECTIVA Y SEXUAL POR PERSONAS DE UN GÉNERO DIFERENTE AL SUYO, O DE SU MISMO GÉNERO, O DE MÁS DE UN GÉNERO, ASÍ COMO A LA CAPACIDAD DE MANTENER RELACIONES ÍNTIMAS Y SEXUALES CON ESTAS PERSONAS.



## P

### PANSEXUAL

DESCRIBE A UNA PERSONA QUE SIENTE ATRACCIÓN SEXUAL Y EMOCIONAL HACIA OTRAS, INDEPENDIENTEMENTE DE SUS GÉNEROS. RECONOCE QUE EXISTE LA FLEXIBILIDAD Y LA FLUIDEZ EN LO QUE RESPECTA A LA IDENTIDAD Y LA EXPRESIÓN DE GÉNERO.



# ANTIOQUIA REGIÓN ARCOÍRIS **GLOSARIO**

## **Q** **QUEER**

DEFINE INICIALMENTE UN MOVIMIENTO POLÍTICO DE LA SEXUALIDAD SURGIDO EN ESTADOS UNIDOS, EL CUAL ABARCÓ LA MAYOR PARTE DE LA DÉCADA DE LOS 80. ES UN ENUNCIADO QUE PROPONE LA ELIMINACIÓN DE LOS ESENCIALISMOS IDENTITARIOS Y LA CRÍTICA A SU BASE BINARIA COMO UNA ESTRATEGIA DE ELIMINACIÓN DE LA MAYORÍA DE LAS VIOLENCIAS RELACIONADAS CON EL GÉNERO.



## **R** **ROLES DE GÉNERO**



ACTITUDES, COMPORTAMIENTOS E INCLUSO SUPUESTOS SOBRE LAS FORMAS DE PENSAR DE HOMBRES Y MUJERES, DE ACUERDO CON UNA IMPORTANCIA EXAGERADA OTORGADA A LAS DIFERENCIAS BIOLÓGICAS, A PARTIR DE LAS CUALES SE CONSTRUYEN LAS DIFERENCIAS Y DESIGUALDADES CONSTITUTIVAS DE CADA SEXO.



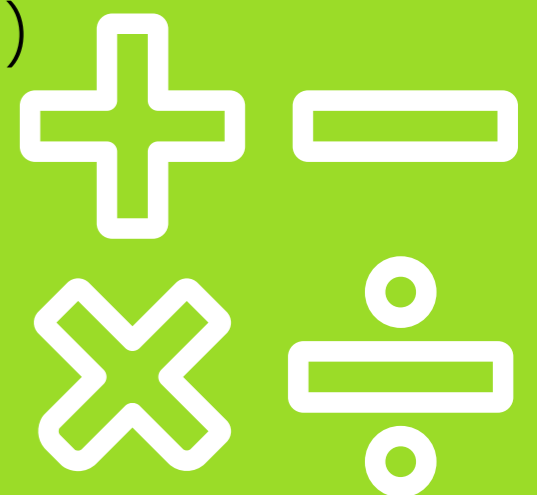
## **S** **SEXO ASIGNADO AL NACER**

ES UNA ASIGNACIÓN QUE SE HACE SOBRE LOS CUERPOS DESDE LA MIRADA EXTERNA -USUALMENTE MÉDICA DE ACUERDO CON UNOS ESTÁNDARES CULTURALES SOBRE LO QUE ES SER HOMBRE Y SER MUJER. ESTE CONCEPTO SE HA CONSOLIDADO CONSIDERANDO LAS EXPERIENCIAS DE PERSONAS INTERSEX Y TRANS\*.



## **S** **SEXO BIOLÓGICO**

CONJUNTO DE CARACTERÍSTICAS ANATÓMICAS QUE POSIBILITAN LA REPRODUCCIÓN DE LA ESPECIE Y A PARTIR DE LA CUAL SE DISTINGUE A LOS SERES HUMANOS ENTRE MACHOS Y HEMBRAS, DE ACUERDO CON LA COHERENCIA QUE EXISTA ENTRE CINCO COMPONENTES GENITALES, CROMOSOMAS, HORMONAS, GÓNADAS Y CARACTERES SEXUALES SECUNDARIOS (VELLO CORPORAL, SENOS, ETC)



# ANTIOQUIA REGIÓN ARCOÍRIS **GLOSARIO**

## **T** TRANS



SE USA ESTA PALABRA PARA DESIGNAR IDENTIDADES DE GÉNERO QUE NO ESTÁN CONFORMES CON LA ASIGNACIÓN QUE SE LES IMPARTIÓ AL NACER. EL TÉRMINO TRANS CON UN ASTERISCO (\*) AL FINAL DESIGNA UNA SERIE DE EXPERIENCIAS E IDENTIDADES QUE DESERTAN DE LA NORMA DE GÉNERO TRADICIONAL, SIN NECESIDAD DE CATALOGARLAS DE MANERA ESPECÍFICA.

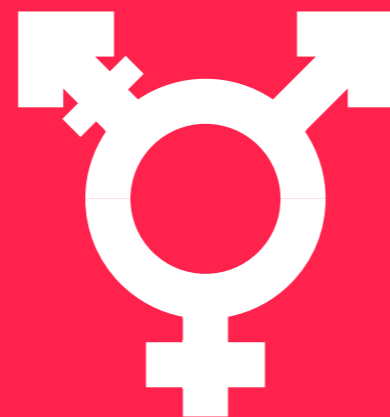
## **T** TRANSFORMISTA

REFIERE A UNA EXPRESIÓN ARTÍSTICA EN LA QUE UNA PERSONA SE EXPRESA, COMPORTA Y TRANSFORMA SU ASPECTO. ES UNA PRÁCTICA TEATRAL O LÚDICA QUE NO IMPLICA UNA ORIENTACIÓN SEXUAL CONCRETA NI IDENTIFICACIÓN CON EL GÉNERO QUE USA PARA SU EXPRESIÓN.



## **T** **TRANSGÉNERO**

HACE REFERENCIA PREFERENTE A LA PERSONA QUE NO ESTÁ CONFORME CON LA ASIGNACIÓN DE GÉNERO NATAL Y QUE NO DESEA ÚNICAMENTE CAMBIAR SU ROPA DE FORMA TEMPORAL (TRAVESTI), O CAMBIAR SUS GENITALES DE FORMA PERMANENTE (TRANSEXUAL), SINO CAMBIAR SU GÉNERO SOCIAL DE FORMA REGULAR MEDIANTE UN CAMBIO DE HABITUS.



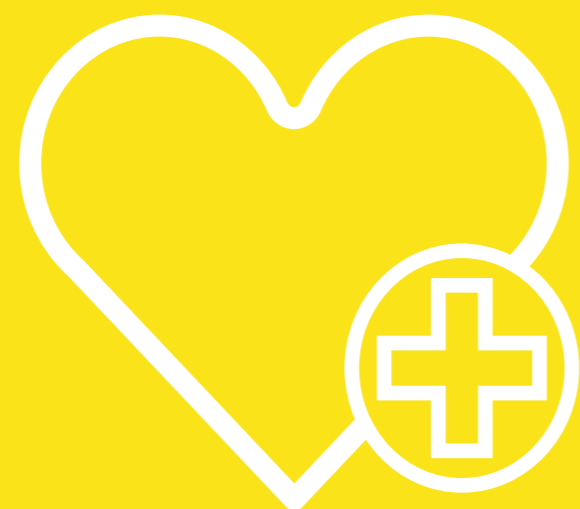
## **T** **TRANSEXUAL**

HACE REFERENCIA A UNA PERSONA CON UN DESEO PROFUNDO POR TENER LAS CARACTERÍSTICAS SEXUALES DE UN GÉNERO DIFERENTE AL ASIGNADO AL NACER. ESTA CATEGORÍA SE HA DEJADO DE USAR PRINCIPALMENTE POR SU CARACTERÍSTICA PATOLOGIZADORA, EN CUANTO A LA AUTOPERCEPCIÓN SEXUAL, ESPECÍFICAMENTE GENITAL, QUE PUEDE GENERAR EN LA EXPERIENCIA TRANS.



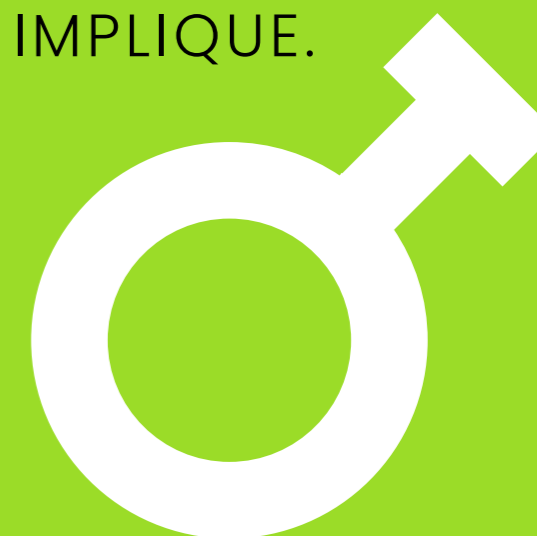
## **I** IDENTIDAD DE GÉNERO

VIVENCIA INTERNA E INDIVIDUAL DEL GÉNERO TAL Y COMO CADA PERSONA LA SIENTA PROFUNDAMENTE. PUEDE CORRESPONDER O NO CON EL SEXO ASIGNADO AL MOMENTO DEL NACIMIENTO.



## **T** TRAVESTI

INICIALMENTE SE CATALOGABA COMO TRAVESTI A LAS PERSONAS QUE USABAN PRENDAS DE VESTIR DE UN GÉNERO DIFERENTE AL ASIGNADO AL NACER. ACTUALMENTE, LA PALABRA TRAVESTI SIRVE COMO UN TÉRMINO QUE AGRUPA LAS EXPERIENCIAS DE LOS DIFERENTES TRÁNSITOS, SIN DEPENDER DE LAS MODIFICACIONES HORMONALES, GENITALES O CORPORALES QUE ESTE IMPLIQUE.





## **T** **TRANSFEMINICIDIO**

ES LA EXPRESIÓN MÁS VISIBLE Y FINAL DE UNA CADENA DE VIOLENCIAS ESTRUCTURALES QUE RESPONDEN A UN SISTEMA CULTURAL, SOCIAL, POLÍTICO Y ECONÓMICO VERTEBRADO POR LA DIVISIÓN BINARIA EXCLUYENTE ENTRE LOS GÉNEROS. SE MATERIALIZA EN EL HOMICIDIO A PERSONAS TRANS\* POR EL HECHO DE ASUMIR UNA CONSTRUCCIÓN IDENTITARIA NO HEGEMÓNICA.



## **V** **VIOLENCIA POR PREJUICIO**

LA COMISIÓN INTERAMERICANA DE DERECHOS HUMANOS (2015) CONSIDERA QUE LOS CRÍMENES BASADOS EN PREJUICIOS CONSTITUYEN RACIONALIZACIONES O JUSTIFICACIONES DE REACCIONES NEGATIVAS FRENTE A EXPRESIONES DE ORIENTACIONES SEXUALES O IDENTIDADES DE GÉNERO NO NORMATIVAS.



SECRETARÍA DE LAS MUJERES **GLOSARIO**

# A

## **AUTONOMÍA REPRODUCTIVA DE LAS MUJERES**



HACE REFERENCIA A LA LIBERTAD DE LAS MUJERES DE PROCREAR O NO PROCREAR, Y ES UN ASUNTO QUE DEBE ESTAR NECESARIAMENTE VINCULADO A LA CAPACIDAD DE DECIDIR Y, EN ESTE CONTEXTO, OPTAR POR LA MATERNIDAD SOLO CUANDO ÉSTA ES DESEADA. SE HABLA DE AUTONOMÍA REPRODUCTIVA DE LAS MUJERES PORQUE HAN SIDO ELLAS QUIENES TRADICIONALMENTE HAN CARGADO CON LA REPRODUCCIÓN TANTO BIOLÓGICA COMO SOCIAL, Y EN QUIENES SE HA RECARGADO LOS DISTINTOS CONTROLES LEGISLATIVOS Y SOCIALES DE LA BIOLOGÍA REPRODUCTIVA, ES POR ESTO QUE LA AUTONOMÍA REPRODUCTIVA CONTEMPLA NO SÓLO LOS DERECHOS SEXUALES Y LOS DERECHOS REPRODUCTIVOS SINO TAMBIÉN EL DERECHO A LA VIDA PRIVADA Y DE MANERA MUY ESPECÍFICA A LA INTERRUPCIÓN VOLUNTARIA DEL EMBARAZO.

## D

### DERECHOS SEXUALES



HACEN REFERENCIA A LA FORMA EN LA QUE LAS PERSONAS EXPRESAN SU SEXUALIDAD LIBRE Y PLACENTERA, EN UN MARCO DE RESPETO MUTUO, SIN NINGÚN TIPO DE COERCIÓN, VIOLENCIA, DISCRIMINACIÓN, ENFERMEDAD O SUFRIMIENTO; INCLUYE, ADEMÁS, EL DERECHO HUMANO DE LA MUJER A TENER CONTROL RESPECTO A SU SALUD SEXUAL Y REPRODUCTIVA Y A DECIDIR LIBRE Y RESPONSABLEMENTE SOBRE ESTOS TEMAS. (CONFERENCIA MUNDIAL SOBRE LAS MUJERES BEIJING, 1995).

## D

### DERECHOS REPRODUCTIVOS



SE RELACIONAN CON UN ESTADO DE BIENESTAR GENERAL, FÍSICO, MENTAL Y SOCIAL, IMPLICAN EL GOCE DE UNA VIDA SEXUAL SATISFACTORIA, SIN RIESGOS; LA CAPACIDAD DE REPRODUCIRSE, LA LIBERTAD PARA DECIDIR HACERLO O NO HACERLO, CUÁNDO Y CON QUÉ FRECUENCIA; A OBTENER INFORMACIÓN, A TENER ACCESO A MÉTODOS DE ANTICONCEPCIÓN SEGUROS, EFICACES, ASEQUIBLES; A RECIBIR SERVICIOS ADECUADOS DE ATENCIÓN A LA SALUD QUE FACILITEN A LAS MUJERES EMBARAZOS Y PARTOS HUMANIZADOS, SIN RIESGOS.

## Q

### ¿QUÉ TIPOS DE VIOLENCIAS CONTRA LAS MUJERES EXISTEN?

EN COLOMBIA DE ACUERDO CON LA LEY 1257 DE 2008 SE RECONOCEN LOS SIGUIENTES TIPOS DE VIOLENCIA CONTRA LAS MUJERES



## V

### VIOLENCIA FÍSICA

TODA CLASE DE GOLPES, EMPUJONES, BOFETADAS, PATADAS, QUEMADURAS O ATAQUES CON ARMAS, OBJETOS, ÁCIDOS U OTROS LÍQUIDOS.



**V**

## **VIOLENCIA PSICOLÓGICA**

TODA CLASE DE INSULTOS, HUMILLACIONES, CHANTAJES, DESCALIFICACIONES, CELOS EXTREMOS O INTENTOS DE CONTROL.



**V**

## **VIOLENCIA SEXUAL**

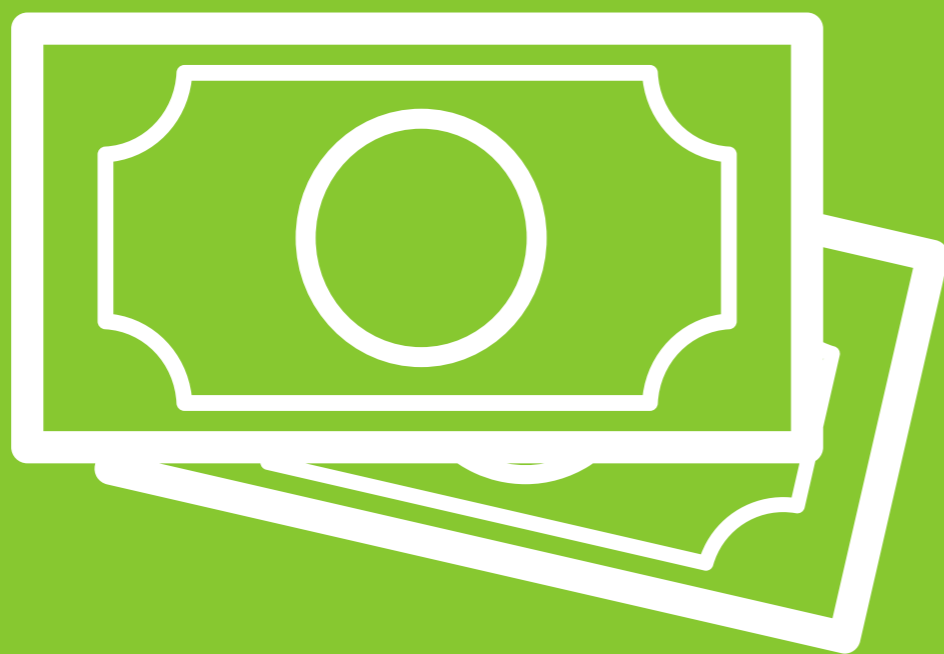
INCLUYE MANOSEOS, ACOSO, RELACIONES SEXUALES U OTRO ACTO DE TIPO SEXUAL EN CONTRA DE LA VOLUNTAD.



## V

### VIOLENCIA ECONÓMICA

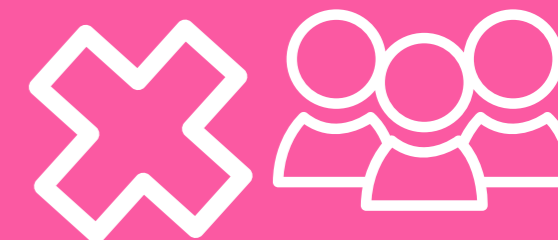
ECONÓMICA LIMITACIONES Y CONTROLES PARA EL USO DEL DINERO, EL INCUMPLIMIENTO DE OBLIGACIONES ECONÓMICAS CON HIJOS E HIJAS, EL CONTROL ABUSIVO DE LAS FINANZAS, ETC.



## V

### VIOLENCIA INTRAFAMILIAR

CONTRA LAS MUJERES, QUE ES LA VIOLENCIA FÍSICA, SEXUAL, PSICOLÓGICA O ECONÓMICA QUE TIENE LUGAR DENTRO DE LA FAMILIA O UNIDAD DOMÉSTICA, PERO NO SE LIMITA A ESTOS ESPACIOS, TAMBIÉN APLICA PARA LAS RELACIONES INTERPERSONALES DE PAREJA QUE HAYAN ESTADO UNIDAS POR MATRIMONIO, UNIÓN MARITAL DE HECHO O TENGAN DESCENDIENTES EN COMÚN, ASÍ NO VIVAN BAJO EL MISMO TECHO. O CONTRA QUIEN CUIDE A UN MIEMBRO DE LA FAMILIA EN SU DOMICILIO. TAMBIÉN APLICA PARA QUIENES TENGAN O HAYAN TENIDO UNA RELACIÓN EXTRAMATRIMONIAL ESTABLE.



# GLOSARIO

## DE ENFOQUE DIFERENCIAL EN

### SALUD

Recopilación hecha a partir del diccionario publicado por Antioquia Región  
Arcoíris, Secretaría de las Mujeres y el Proyecto de Género y Etnias de la  
Dirección de Salud Colectiva.

**Compilación:** Daniela Durán López, antropóloga.

**Referente del Proyecto Género y Etnias:** Beatriz Carmona Monsalve.

Mayo, 2023

AGENDA ANTIOQUIA 2040  
UNIDOS Construimos nuestro futuro



GOBERNACIÓN DE ANTIOQUIA



UNIDOS