



INFORME

SUBREGIONAL ANÁLISIS DE DESIGUALDADES EN SALUD

Occidente 2017-2021



GOBERNACIÓN DE ANTIOQUIA
SECRETARÍA SECCIONAL DE SALUD
Y PROTECCIÓN SOCIAL



UNIDOS

**INFORME ANÁLISIS DE DESIGUALDADES SUBREGIONAL
OCCIDENTE, 2017-2021**

LILIAN CAROLINA CIFUENTES SALINAS

**SECRETARÍA SECCIONAL DE SALUD Y
PROTECCIÓN SOCIAL DE ANTIOQUIA.**

SUBSECRETARIA PLANEACIÓN EN SALUD

31 MAYO 2023

Lcarolina94@hotmail.com



Introducción:

El monitoreo en salud permite a través de la observación de una situación de forma constante, advertir los cambios que suceden con el transcurso del tiempo, convirtiéndose en una herramienta que muestra avances o no en la situación de salud de las poblaciones. Los resultados del monitoreo indican si las políticas, programas y prácticas están alcanzando los objetivos por los que fueron formulados, para ello es necesario tener en cuenta las etapas que incluye esta actividad las cuales son determinar y obtener datos de los indicadores de salud relevantes, analizar los datos, comunicar los resultados, y hacer cambios si amerita.

Las inequidades en salud son diferencias injustas en la salud de las personas de diferentes grupos sociales y pueden asociarse con distintas desventajas (pobreza, discriminación y falta de acceso a servicios o bienes), las cuales pueden medirse de forma indirecta a través de las diferencias observables, y estas al compararse con los indicadores en salud, permitirán reflejar razonablemente las diferencias injustas entre grupos, lo cual podría corregirse mediante cambios en la políticas, programas y/o prácticas.

La focalización de las problemáticas en salud pública bajo el abordaje de los determinantes sociales y las inequidades de la salud, ha sido un factor clave para obtener los resultados de Antioquia en los últimos 5 años, con una mejoría notable en sus condiciones de salud, disminución en las tasas de fecundidad y crecimiento entre otros. Con el objetivo de permitir las comparaciones entre municipios y subregiones, la Secretaría Seccional de Salud y Protección Social de Antioquia fortalece el monitoreo de las condiciones de salud en los municipios realizando un abordaje por curso de vida en el análisis de desigualdades geográficas en salud; resultados que son presentados en el siguiente informe.

Métodos:

La información que se describe a continuación considera las siguientes variables:

- Indicadores en salud: ODS-3: Fecundidad específica en mujeres adolescentes de 15 a 19 años (por mil mujeres), Incidencia malaria (por cien mil habitantes), Mortalidad cáncer adultos (por cien mil personas entre 30 y 70 años), Mortalidad diabetes (por cien mil personas entre 30 y 70 años), Mortalidad en menores de 5 años (por mil NV), Mortalidad materna (por cien mil NV), Mortalidad neonatal (por mil NV), Mortalidad por accidentes tránsito (por cien mil habitantes), Mortalidad por lesiones autoinfligidas intencionalmente (por cien mil habitantes), Mortalidad por tumores malignos en menores de 18 años (por cien mil menores de 18 años), Mortalidad por VIH/SIDA (por cien mil habitantes), Mortalidad prematura de las enfermedades crónicas de las vías respiratorias inferiores (por cien mil personas entre 30 y 70 años), Mortalidad prematura por enfermedades cardiovasculares (por cien mil personas entre 30 y 70 años), Porcentaje de menores de 1 año con tercera dosis de pentavalente, Porcentaje de mujeres de 15 a 19 años con embarazo subsiguiente, Porcentaje de nacidos vivos con 4 o más controles prenatales, Porcentaje de personas atendidas en servicios en salud mental, Porcentaje de población afiliada al sistema de seguridad social y Porcentaje niños y niñas de 1 año con vacunación de triple viral.
- Indicadores socioeconómicos (estratificadores de equidad): Índice de pobreza multidimensional

Se obtuvieron datos para todos los indicadores en salud y socioeconómicos de los 19 municipios de la subregión Occidente provenientes de los registros generados por el DANE para los años 2017 y 2021.

Se realiza un análisis exploratorio de los datos para describir los estratificadores de equidad y los indicadores de salud en la subregión Occidente; luego se lleva un estudio de desigualdades de los indicadores de salud según estratificador de equidad, en donde se obtienen las siguientes mediciones de la desigualdad:

- Brecha absoluta (BA): corresponde a la diferencia aritmética entre el valor del indicador de salud del grupo poblacional en condición de mayor vulnerabilidad social (i.e., el cuantil con menor desarrollo sostenible) y el del grupo de referencia (i.e., el cuantil con mayor desarrollo sostenible). Se expresa en las mismas unidades de medida del indicador de salud.
- Brecha relativa (BR): corresponde al cociente aritmético entre el valor del indicador de salud del grupo poblacional en condición de mayor vulnerabilidad social (i.e., el cuantil con menor desarrollo sostenible) y el del grupo de referencia (i.e., el cuantil con mayor desarrollo sostenible). Se expresa sin unidades (número de veces).

Análisis estadístico: para describir la prevalencia, incidencia y mortalidad, se realizó análisis de variables de tiempo, persona y lugar, cálculo de tendencias mediante tasas, razones, prevalencias. Los datos fueron almacenados y analizados mediante los programas Microsoft Excel 2016, Microsoft Power BI y la herramienta de la Organización Panamericana de la Salud para el análisis exploratorio de datos sobre desigualdades eco sociales en salud Health Equity Assessment Toolkit Plus, para cuantificar la magnitud y los cambios en el tiempo de las brechas y gradientes sociales de desigualdad en salud a partir de datos geo espacialmente desagregados. Para los mapas se utiliza una escala de colores que representan las diferentes categorías, asignando el color más oscuro a los municipios con los valores más altos que el promedio; para su elaboración, se utiliza el software Arcgis, Arcmaps.

Resultados:

Antioquia está localizado en el noroeste de Colombia, su organización territorial comprende 125 municipios que se agrupan en 9 subregiones: Valle de Aburrá, Magdalena Medio, Nordeste, Norte, Occidente, Oriente, Suroeste, Urabá y Bajo Cauca, siendo estas dos últimas las que concentran la mayor vulnerabilidad social en el departamento.

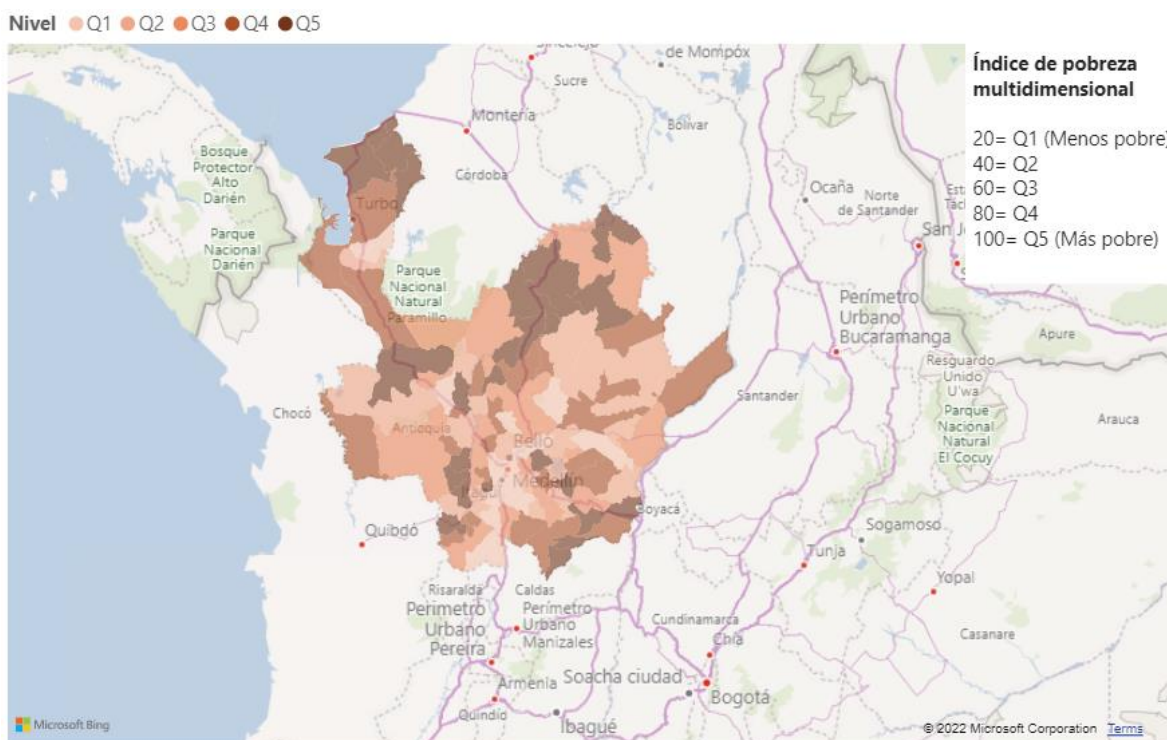


Ilustración 1 Índice de pobreza multidimensional, Quintiles Antioquia, 2021
Fuente: Elaboración Atlas de desigualdades en Salud Antioquia, 2021

La superficie de la subregión de Occidente abarca una extensión aproximada de 6.571 km², que representa el 10.4% del territorio antioqueño; la conforman 19 municipios: Abriaquí, Cañasgordas, Dabeiba, Frontino, Giraldo, Peque, Uramita, Anzá, Armenia, Buriticá, Caicedo, Ebéjico, Heliconia, Liborina, Olaya, Sabanalarga, San Jerónimo, Santa Fe de Antioquia y Sopetrán. Poseen alturas que van desde los

450 msnm (Dabeiba) hasta los 1.930 msnm (Giraldo), con extremos de temperatura que varían entre los 17°C (Giraldo) y 27°C (Santa Fe de Antioquia). Las principales actividades productivas que se realizan en la zona son la ganadería doble propósito, el cultivo de frutas, de frijol, lulo, café, maíz, plátano, zapote, mango, la explotación de la madera, la minería, industrias avícolas y la industria turística.

El Túnel de Occidente "Fernando Gómez Martínez" es la principal puerta de acceso a esta zona, con 4.600 metros de longitud, y se ubica a sólo 15 minutos del centro de Medellín, dejando el valle del río Cauca a tan sólo una hora de la capital antioqueña. De igual forma carretera que acompaña el Túnel, la conexión vial Guillermo Gaviria Correa, acorta las distancias entre los municipios del Occidente y la capital de la montaña. (1,2).

- *Tendencias en el tiempo:*

La siguiente tabla resume el promedio general de los indicadores medidos según aquellos que han mejorado o empeorado al comparar sus resultados en 2021 con 2017, del mismo modo se clasifican según aumento o disminución de la desigualdad relativa para ese mismo periodo. Teniendo en cuenta lo anterior, se logra identificar que los indicadores de Fecundidad específica en mujeres adolescentes de 15 a 19 años (por mil mujeres), Mortalidad por tumores malignos en menores de 18 años (por cien mil menores de 18 años), Mortalidad por VIH/SIDA (por cien mil habitantes) Mortalidad prematura de las enfermedades crónicas de las vías respiratorias inferiores (por cien mil personas entre 30 y 70 años), Mortalidad diabetes (por cien mil personas entre 30 y 70 años) y Mortalidad por accidentes tránsito (por cien mil habitantes), muestran mejoría en el promedio subregional sin cambios en la desigualdad; por otra parte, se visualizan la Porcentaje de mujeres de 15 a 19 años con embarazo subsiguiente, Mortalidad cancer adultos (por cien mil personas entre 30 y 70 años), Mortalidad neonatal (por mil NV) y Porcentaje de personas atendidas

en servicios en salud mental como aquellos con deterioro del promedio con incremento de la desigualdad; y, los que se ubican en el peor escenario (deterioro en su resultado sin cambio o con aumento de la desigualdad) son Porcentaje de población afiliada al sistema de seguridad social, Mortalidad materna (por cien mil NV), Mortalidad prematura por enfermedades cardiovasculares (por cien mil personas entre 30 y 70 años), Mortalidad por lesiones autoinfligidas intencionalmente (por cien mil habitantes) e Incidencia malaria (por cien mil habitantes)

Tabla 1 Vista a cuatro cuadrantes de la tendencia temporal en varios indicadores de salud en subregión Occidente. Antioquia. Desigualdad en salud según IPM vs cambio porcentual en el periodo; 2017 y 2021.

		Desigualdad relativa según IPM	
		En disminución	En aumento
Cambio porcentual entre 2017-2021	Mejorando	Fecundidad específica en mujeres adolescentes de 15 a 19 años (por mil mujeres) Mortalidad por tumores malignos en menores de 18 años (por cien mil menores de 18 años) Mortalidad por VIH/SIDA (por cien mil habitantes) Mortalidad prematura de las enfermedades crónicas de las vías respiratorias inferiores (por cien mil personas entre 30 y 70 años) Mortalidad diabetes (por cien mil personas entre 30 y 70 años) Mortalidad por accidentes tránsito (por cien mil habitantes)	Porcentaje de mujeres de 15 a 19 años con embarazo subsiguiente Mortalidad cancer adultos (por cien mil personas entre 30 y 70 años) Mortalidad neonatal (por mil NV) Porcentaje de personas atendidas en servicios en salud mental
	Empeorando	Porcentaje de nacidos vivos con 4 o más controles prenatales Porcentaje de menores de 1 año con tercera dosis de pentavalente Porcentaje niños y niñas de 1 año con vacunación de triple viral Mortalidad en menores de 5 años (por mil NV) Mortalidad por malaria (por cien mil habitantes) Letalidad por dengue	Peor situación Porcentaje de población afiliada al sistema de seguridad social Mortalidad materna (por cien mil NV) Mortalidad prematura por enfermedades cardiovasculares (por cien mil personas entre 30 y 70 años) Mortalidad por lesiones autoinfligidas intencionalmente (por cien mil habitantes) Incidencia malaria (por cien mil habitantes)

Fuente: Elaboración propia. Adaptado del Manual para el monitoreo de las desigualdades de la OMS.

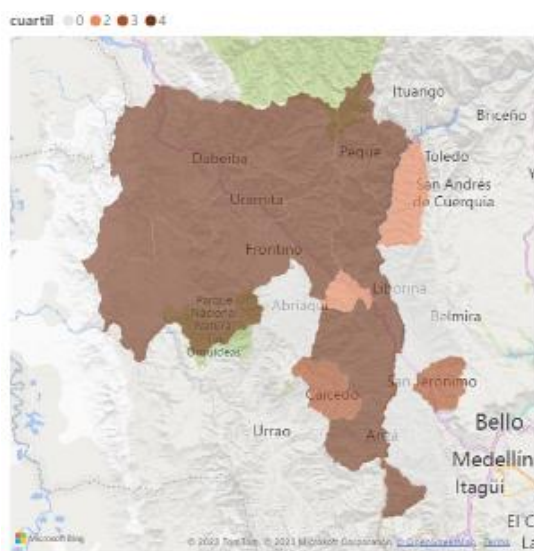
El comportamiento de los indicadores en peor situación puede ser atribuido a las consecuencias generadas por el manejo al COVID-19, puesto que el confinamiento y las restricciones sanitarias causaron gran impacto en los programas de prevención y control de enfermedades dirigido a las poblaciones más vulnerables, tal es el caso de la atención prenatal y del parto y la atención a enfermedades crónicas no transmisibles.

La información que se describe a continuación corresponde al análisis de las desigualdades en salud en los indicadores ODS-3 priorizados por curso de vida, destacando los hallazgos más relevantes:

- **Primera infancia:**

En 2021 por cada 1000 nacidos vivos fallecieron 17.12 niños < 5 años en el Occidente; Armenia presentó las tasas de mortalidad más altas (71.43 fallecidos < 5 años por mil nacidos vivos) de la subregión.

a. 2015



b. 2021

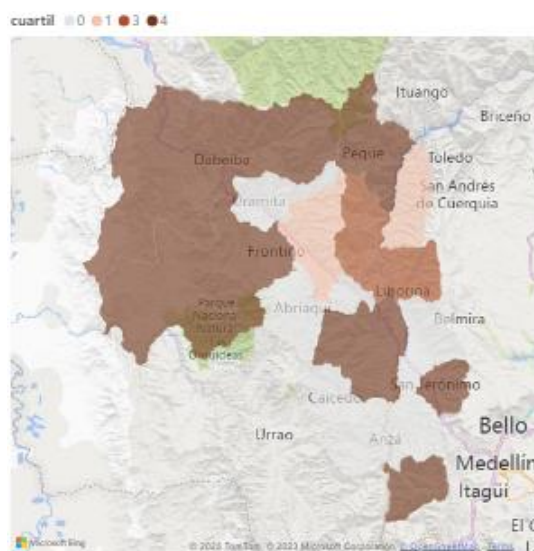


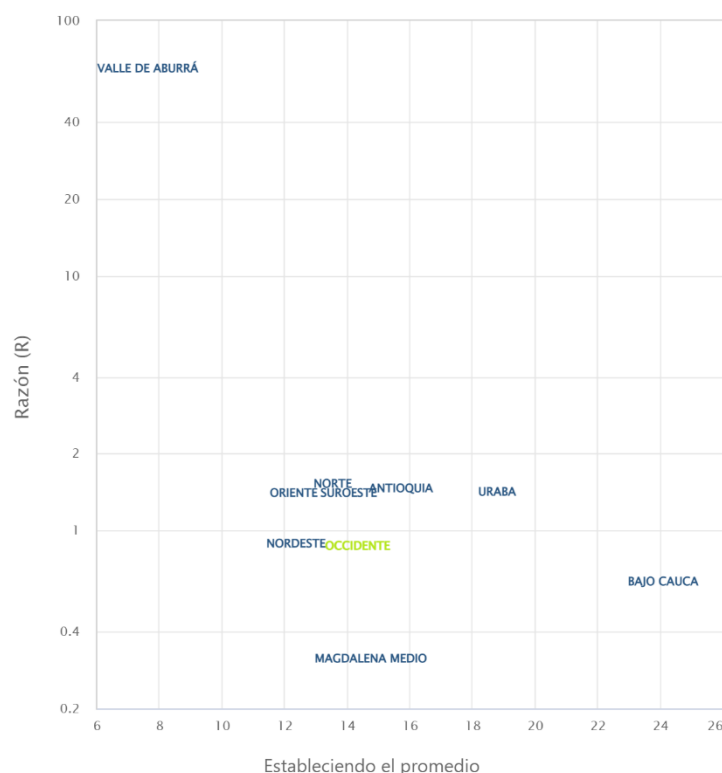
Ilustración 2 Distribución geográfica por Tasa de mortalidad menores 5 años por 100 mil nacidos vivos, Subregión Occidente. Antioquia 2015-2021.

Fuente: Elaboración Atlas de desigualdades en Salud Antioquia, 2021

La Mortalidad en menores de 5 años tuvo deterioro en el promedio con disminución tanto en desigualdad absoluta como relativa entre 2017 y 2021: la brecha absoluta entre los quintiles más rico y más pobre pasó de 17.7 en 2017 (-41.2-76.6) a -2.6 fallecimientos por mil nacidos vivos en 2021, mientras que la razón relativa entre estos quintiles aumentó de 3.7 a 0.9 en el mismo periodo; al comparar con el departamento y las demás subregiones, Occidente se ubica

entre el tercio medio de subregiones con menos desigualdad para este indicador, en 2021.

Mortalidad en menores de 5 años (por mil NV): escenario promedio y desigualdad al interior del escenario (según ipm) en 10 escenarios



- Configuración del referenciamiento
- OCCIDENTE

Herramienta adicional de valoración de la equidad en salud (HEAT Plus): Software para la exploración y comparación de desigualdades en salud en países. Edición para carga de base de datos. Versión 4.0. Ginebra: Organización Mundial de la Salud, 2021.

La OMS proporciona esta herramienta sin datos; cualesquiera datos agregados a, o que resulten de, la herramienta son de responsabilidad exclusiva del usuario, no de la OMS.

Ilustración 3 Mortalidad en menores de 5 años: Occidente y desigualdad relativa según IPM en las demás subregiones y Antioquia. 2021

• **Adolescencia:**

En el Occidente la fecundidad adolescente en 2021 fue de 60.84 nacimientos por cada mil mujeres de 15 a 19 años, con una disminución del -21.05% desde el 2015. Abriaqui es el municipio con la menor tasa de fecundidad y Sabanalarga

la de mayor para 2021. En cuanto a desigualdad relativa, este indicador se pasó de 1.1 en 2017 a 1.0 entre en 2021.

a. Porcentaje de embarazo subsiguiente en adolescentes b. Tasa de fecundidad específica en adolescentes

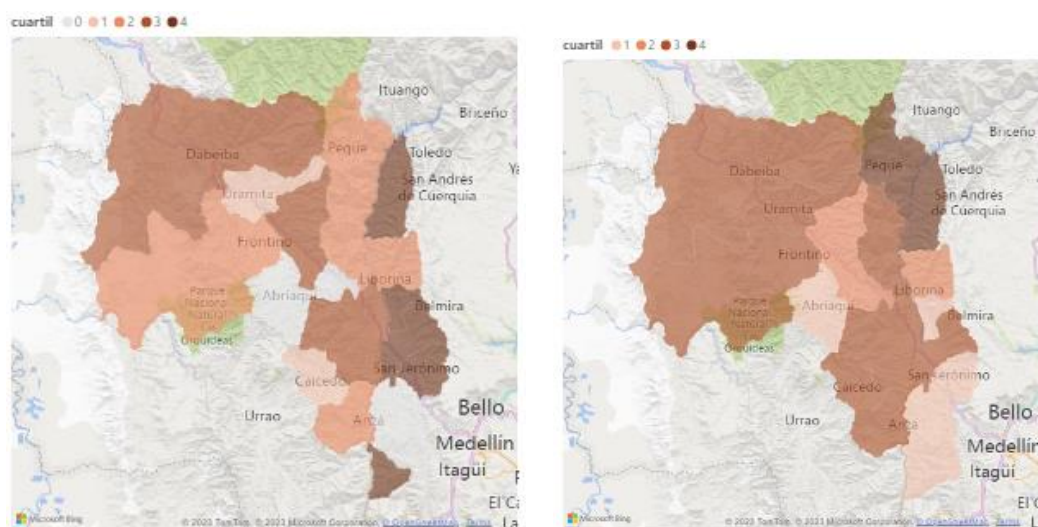


Ilustración 4 Distribución geográfica indicadores de a) Porcentaje de embarazo subsecuente en adolescentes y b) Tasa de fecundidad específica en mujeres adolescentes, Occidente, Antioquia 2021.

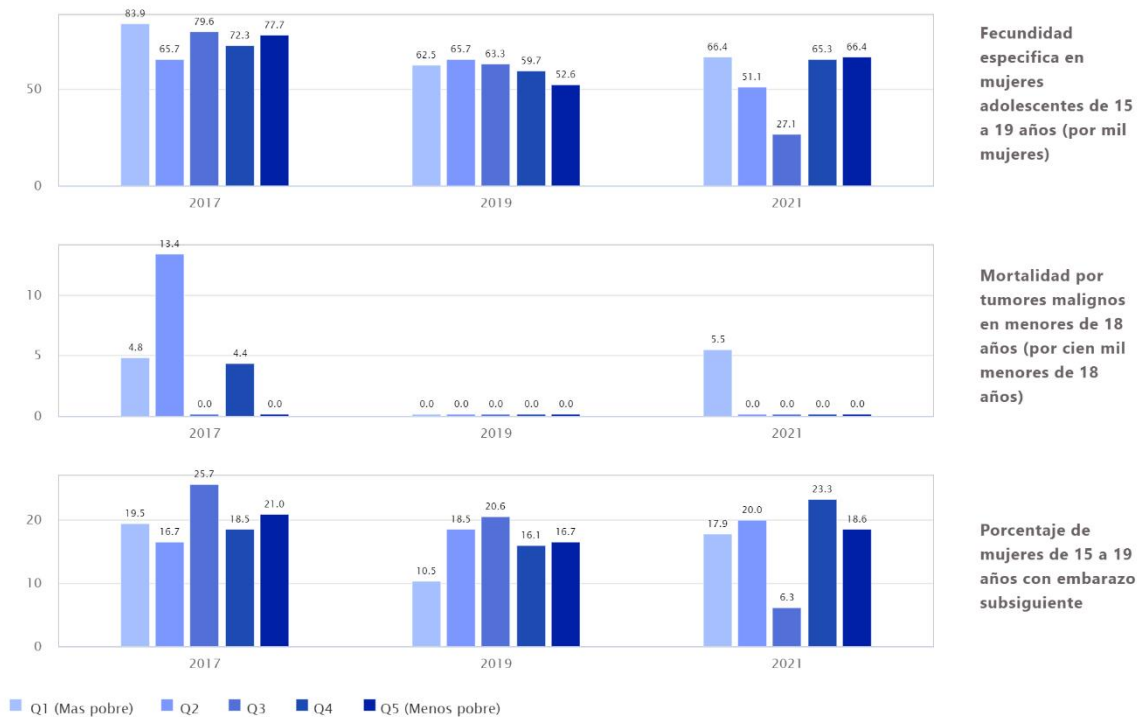
Fuente: Elaboración Atlas de desigualdades en Salud Antioquia, 2021

La proporción de nacidos vivos por embarazo adolescentes subsecuente en 2021 fue del 19.44%. En la subregión, Sopetrán fue el municipio con mayor proporción (33.33%); la desigualdad absoluta para este indicador se encuentra a favor de las poblaciones más pobres, pasando de -1.5 a -0.8 entre 2017 y 2021.

La tasa de mortalidad por tumores malignos en < de 18 años se ha mantenido estable entre 2015 y 2021, en 2019 no se presentaron casos. En 2021, Dabeiba fue el único municipio que registró fallecimientos por esta causa (1 caso).

OCCIDENTE

IPM



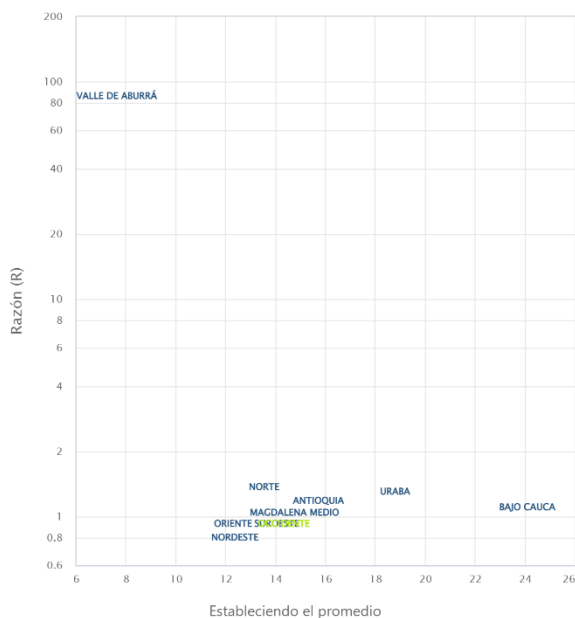
Herramienta adicional de valoración de la equidad en salud (HEAT Plus): Software para la exploración y comparación de desigualdades en salud en países. Edición para carga de base de datos. Versión 4.0. Ginebra: Organización Mundial de la Salud, 2021.

La OMS proporciona esta herramienta sin datos; cualesquiera datos agregados a, o que resulten de, la herramienta son de responsabilidad exclusiva del usuario, no de la OMS.

Ilustración 5 Desigualdad distributiva de los indicadores priorizados para Adolescencia, por quintiles según el IPM, 2017-2021. Subregión Occidente, Antioquia

Al comparar con el departamento y las demás subregiones, Occidente se ubica entre las últimas subregiones con menos desigualdad para todos los indicadores en 2021.

a. Porcentaje de embarazo adolescente



b. Tasa de fecundidad específica en adolescentes

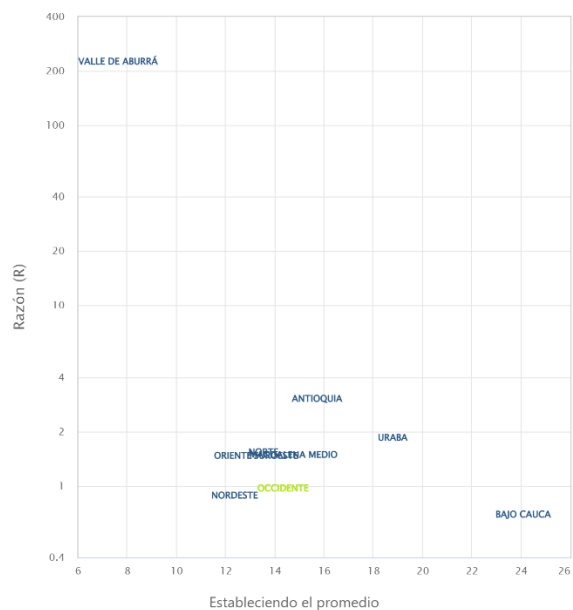


Ilustración 6 a) Porcentaje de mujeres de 15 a 19 años con embarazo subsiguiente) b) Tasa de fecundidad específica en adolescentes: Occidente y desigualdad relativa según IPM en las demás subregiones y Antioquia. 2021

- **Gestacional:**

En el Occidente entre 2020 y 2021 la proporción de nacidos vivos cuyas madres asistieron a cuatro o más controles durante su gestación disminuyó un 4.32%. Frontino presentó una cobertura menor en el grupo de nacidos vivos con 4 o más controles prenatales (73.95%) y Olaya el de mayor proporción (95%).

Entre 2020 y 2021 la mortalidad materna en Occidente muertes por cada 100 mil nacidos vivos disminuyó un -30.27% de los casos, siendo los municipios de Sabanalarga y Frontino los de mayores tasas de mortalidad en la subregión, los demás municipios no registraron muertes maternas para 2021.



a. Porcentaje de NV con 4 o más controles prenatales, 2021 b. Mortalidad materna (por cien mil NV), 2021

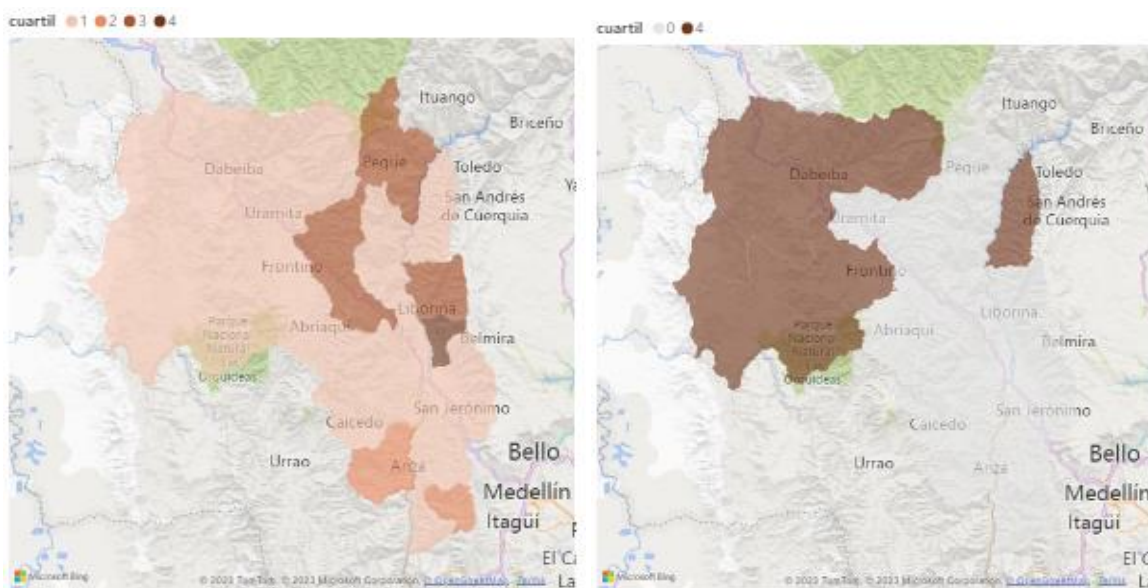


Ilustración 7 Distribución geográfica Indicadores Subregión Occidente, 2021.

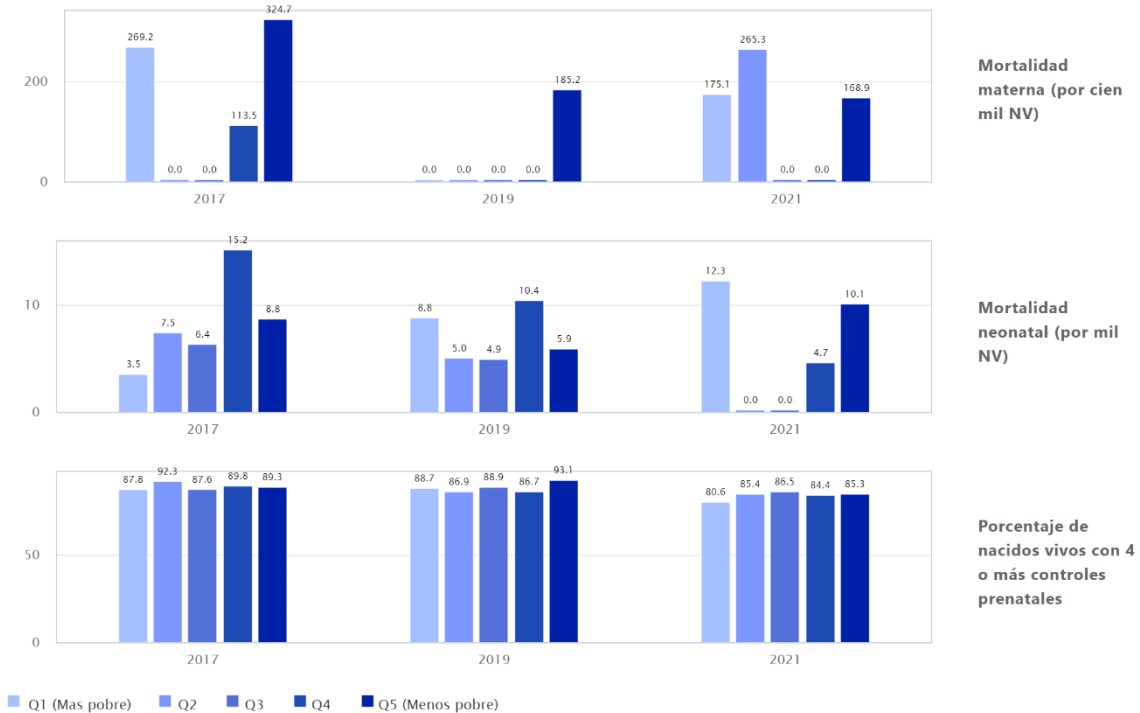
Fuente: Elaboración Atlas de desigualdades en Salud Antioquia, 2021

Para mortalidad materna, hubo un incremento de la desigualdad tanto absoluta como relativa, pasando de una desigualdad absoluta de -55.5 a 6.2 entre 2017 y 2021, mientras que la desigualdad relativa se pasa de 0.8 a 1.0 en el mismo periodo.



OCCIDENTE

IPM



Herramienta adicional de valoración de la equidad en salud (HEAT Plus): Software para la exploración y comparación de desigualdades en salud en países. Edición para carga de base de datos. Versión 4.0. Ginebra: Organización Mundial de la Salud, 2021.

La OMS proporciona esta herramienta sin datos; cualesquiera datos agregados a, o que resulten de, la herramienta son de responsabilidad exclusiva del usuario, no de la OMS.

Ilustración 8 Desigualdad distributiva de los indicadores priorizados en el curso de vida gestacional, por quintiles según el IPM, 2017-2021. Subregión Occidente Antioquia

- **Toda la población:**

Occidente ha registrado un incremento de las tasas de mortalidad de VIH y Mortalidad prematura por enfermedades cardiovasculares.

Cañasgordas, Sabanalarga y Heliconia registraron las tasas de mortalidad más altas en la subregión para VIH, enfermedades respiratorias de las vías inferiores y enfermedades cardiovasculares respiratorias. Es importante mencionar que las cifras son superiores a las de Colombia para para todos los indicadores de mortalidad analizados a excepción de la mortalidad prematura por enfermedades de las vías respiratorias inferiores.

La cobertura de aseguramiento al SGSSS paso de 94.85% en 2015 a 88.34% en 2021, lo que significa una reducción del -6.8%.

En cuanto a desigualdad, Occidente en Mortalidad por Malaria y Letalidad por Dengue presentaron deterioro en el promedio con reducción de la desigualdad.

Los indicadores que ubican en el peor escenario (deterioro en su resultado sin cambio o con aumento de la desigualdad) son el indicador de Porcentaje de población afiliada al sistema de seguridad social, cuyo comportamiento entre 2017 y 2021 pasó de -5.1 (-66.1-56.0) a 0.1 casos por 100.000 habitantes, con una razón relativa que aumentó de 0.9 a 1.0 entre 2017 y 2021.

Comportamiento similar tuvo la mortalidad prematura por enfermedades cardiovasculares que registró un incremento, tanto en desigualdad absoluta como relativa entre 2017 y 2021: la brecha absoluta entre los quintiles más rico y más pobre paso de -79.7 en 2017(-140.9- -18.8) a 30.8 fallecimientos



por cien mil habitantes en 2021, mientras que la razón relativa entre quintiles extremos aumentó de 0.4 a 1.5 en el mismo periodo.

Por otra parte, se evidencia una disminución de la desigualdad tanto absoluta en el indicador de Mortalidad por Lesiones autoinfligidas, pasando de una desigualdad absoluta de 9.0 a 1.1 entre 2017 y 2021, mientras que la desigualdad relativa pasa de 0 a 1.1 en el mismo periodo, esto es debido a que en 2017 no se presentan muertes por esta causa en los municipios menos pobres de la subregión, a diferencia de 2021 en donde la tasa de mortalidad por lesiones autoinfligidas intencionalmente fue de 9 casos por cien mil habitantes en el quintil 5 (menos pobre).



BIBLIOGRAFIA

1. Departamento Nacional de Planeacion. Índice de pobreza multidimensional en Colombia 2019 – 2021. Disponible en: <https://www.ccb.org.co/observatorio/Analisis-Social/Analisis-Social/Poblacion-pobreza-y-desigualdad/Indice-de-pobreza-multidimensional-en-Colombia-2019-2021>
2. Direccion seccional de salud de Antioquia. Analisis de situacion de Salud Antioquia 2022. 2022.
3. Departamento Nacional de Planeacion. La Agenda 2023: Objetivos de desarrollo sostenible [Internet]. Disponible en: https://ods.dnp.gov.co/es/data-explorer?state=%7B%22goal%22%3A%223%22%2C%22indicator%22%3A%223.2.2.G%22%2C%22dimension%22%3A%22DES_GEO_DEPTOS%22%2C%22view%22%3A%22bar%22%7D
4. Banco Mundial. Tasa de mortalidad, menores de 5 años (por cada 1.000) [Internet]. Disponible en: <https://datos.bancomundial.org/indicador/SH.DYN.MORT>
5. SISPRO. Indicadores Gestion del riesgo, Cobertura de vacunación [Internet]. Disponible en: <http://rssvr2.sispro.gov.co/IndicadoresMOCA/>
6. Organizacion mundial de la salud. Cobertura vacunal [Internet]. 2022. Disponible en: <https://www.who.int/es/news-room/fact-sheets/detail/immunization-coverage>

