

# INFORME DE EVENTO

## Infecciones Asociadas a Dispositivos en UCI



**510**

No. de casos

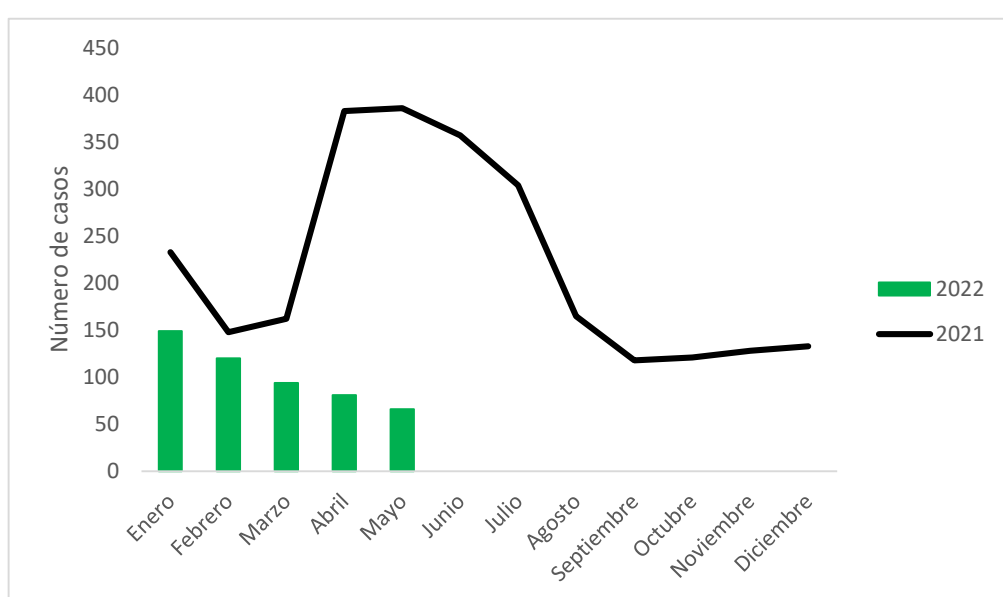
¿Cómo se comporta el evento?



**61%**

Comparado con 2021.

NOTA: este indicador puede afectarse significativamente por la notificación tardía.

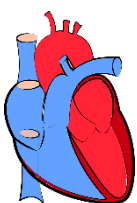


Comportamiento de la notificación de los casos de infecciones asociadas a dispositivos, Antioquia, 2021-2022

### TASAS DE INCIDENCIA ACUMULADAS ANTIOQUIA

Infección del Torrente Sanguíneo Asociada a Catéter (ITS-AC)

**2.68**



UCI Adulto

2,4

UCI Pediátrica

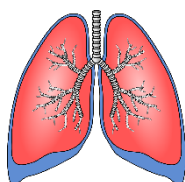
1,8

UCI Neonatal

3,5

Neumonía Asociada a Ventilación Mecánica (NAV)

**4.17**



UCI Adulto

4,3

UCI Pediátrica

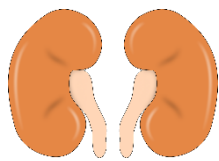
2,9

UCI Neonatal

4,6

Infección Sintomática del Tracto Urinario Asociada Catéter (ISTU-AC)

**2.10**



UCI Adulto

2,0

UCI Pediátrica

4,4

Incidencia en casos por 1.000 días dispositivo

### VARIABLES DE INTERÉS



Hombres

284  
(55,69%)



Mujeres

226  
(44,31%)



Afrocolombiano

8  
(1,57%)



Indígena

1  
(0,20%)



ROM

3  
(0,59%)

### MICROORGANISMOS ASOCIADOS A LAS IAD

Microorganismo	NAV		ISTU-AC		ITS-AC		TOTAL	
	N°	%	N°	%	N°	%	N°	%
Sin microorganismos	158	74,9	0	0	0	0	158	29,2
<i>Escherichia coli</i>	3	1,4	55	41,4	14	7,1	72	13,3
<i>Klebsiella pneumoniae</i>	18	8,5	21	15,8	31	15,7	70	12,9
<i>Pseudomonas aeruginosa</i>	3	1,4	17	12,8	10	5,1	30	5,5
<i>Staphylococcus epidermidis</i>		0,0		0,0	28	14,2	28	5,2
<i>Staphylococcus aureus</i>	10	4,7		0,0	18	9,1	28	5,2
<i>Serratia marcescens</i>	3	1,4	2	1,5	10	5,1	15	2,8
<i>Proteus mirabilis</i>	2	0,9	10	7,5	2	1,0	14	2,6
<i>Enterococcus faecalis</i>		0,0	2	1,5	11	5,6	13	2,4
<i>Candida albicans</i>		0,0	5	3,8	7	3,6	12	2,2
<i>Enterobacter cloacae</i>	2	0,9	5	3,8	7	3,6	14	2,6
<i>Stenotrophomonas maltophilia</i>	6	2,8	1	0,8	2	1,0	9	1,7
<i>Candida tropicalis</i>		0,0	2	1,5	7	3,6	9	1,7
<i>Acinetobacter baumannii</i>		0,0	2	1,5	5	2,5	7	1,3
<i>Candida parapsilosis</i>		0,0	1	0,8	4	2,0	5	0,9
<i>Staphylococcus haemolyticus</i>		0,0		0,0	5	2,5	5	0,9
<i>Klebsiella oxytoca</i>	1	0,5	2	1,5	2	1,0	5	0,9
<i>Burkholderia cepacia</i>		0,0		0,0	4	2,0	4	0,7
<i>Staphylococcus hominis</i>		0,0		0,0	3	1,5	3	0,6
Otros	5	3,1	8	8,0	27	27,0	40	40,0
<b>Total</b>	<b>211</b>	<b>100,0</b>	<b>133</b>	<b>100,0</b>	<b>197</b>	<b>100,0</b>	<b>541</b>	<b>100,0</b>

NOTA: El total es superior al número de casos debido a las infecciones polimicrobianas.

# Infecciones Asociadas a Dispositivos en UCI

## INDICADORES POR MUNICIPIO

### Tasas de incidencia mensual en UCI Adultos

MUNICIPIO	TASAS NAV												TASAS	
	Enero	Febrer	Marzo	Abril	Mayo	Junio	Julio	Agosto	Septiem	Octubre	Noviemb	Diciemb	Razón	Tendenc
APARTADO	5,9	3,3	2,8	17,0	8,3								-1,06	
BELLO	7,8	26,9	9,5	18,7	15,0								-0,25	
CAUCASIA	0,0	0,0	0,0	0,0	50,0								50,00	
ENVIGADO	0,0	5,5	2,9	0,0	0,0								0,00	
ITAGUI	2,2	3,2	4,7	0,0	0,0								0,00	
LA CEJA	3,4	10,3	0,0	11,7	6,7								-0,75	
MEDELLIN	5,7	3,3	4,3	1,8	2,6								0,30	
RIONEGRO	5,5	2,3	3,0	0,0	0,0								0,00	
TURBO	0,0	0,0	0,0	0,0	0,0								0,00	
ANTIOQUIA	5,3	4,3	4,2	3,7	3,3								-0,11	

MUNICIPIO	TASAS ISTU-AC												TASAS	
	Enero	Febrer	Marzo	Abril	Mayo	Junio	Julio	Agosto	Septiem	Octubre	Noviemb	Diciemb	Razón	Tendenc
APARTADO	1,2	3,5	0,0	1,8	1,6								-0,15	
BELLO	2,5	2,0	6,4	0,0	2,1								2,07	
CAUCASIA	0,0	0,0	0,0	0,0	0,0								0,00	
ENVIGADO	0,0	3,7	1,0	0,0	0,0								0,00	
ITAGUI	0,0	12,0	3,4	0,0	0,0								0,00	
LA CEJA	0,0	0,0	5,2	0,0	0,0								0,00	
MEDELLIN	2,0	2,3	1,6	2,0	1,3								-0,59	
RIONEGRO	5,0	6,5	4,2	1,2	1,4								0,10	
TURBO	0,0	0,0	0,0	0,0	0,0								0,00	
ANTIOQUIA	1,9	3,0	2,0	1,7	1,2								-0,45	

MUNICIPIO	TASAS ITS-AC												TASAS	
	Enero	Febrer	Marzo	Abril	Mayo	Junio	Julio	Agosto	Septiem	Octubre	Noviemb	Diciemb	Razón	Tendenc
APARTADO	1,2	2,7	6,3	1,2	0,0								#DIV/0!	
BELLO	1,3	1,8	1,7	3,3	1,8								-0,78	
CAUCASIA	0,0	0,0	0,0	0,0	0,0								0,00	
ENVIGADO	8,3	2,5	0,0	0,0	5,0								4,98	
ITAGUI	2,8	0,0	0,0	0,0	0,0								0,00	
LA CEJA	0,0	17,4	0,0	0,0	0,0								0,00	
MEDELLIN	3,5	2,6	2,3	1,8	1,4								-0,24	
RIONEGRO	6,5	4,8	0,0	0,0	2,8								2,77	
TURBO	0,0	0,0	0,0	0,0	0,0								0,00	
ANTIOQUIA	3,7	2,8	1,9	1,6	1,6								0,02	

### Tasas de incidencia mensual en UCI Pediátrica

MUNICIPIO	TASAS NAV												TASAS	
	Enero	Febrer	Marzo	Abril	Mayo	Junio	Julio	Agosto	Septiem	Octubre	Noviemb	Diciemb	Razón	Tendenc
MEDELLIN	4,6	0,0	1,9	1,6	2,2								0,27	
RIONEGRO	42,6	0,0	0,0	13,5	0,0								#DIV/0!	
ANTIOQUIA	8,3	0,0	1,7	2,8	1,9								-0,50	

MUNICIPIO	TASAS ISTU-AC												TASAS	
	Enero	Febrer	Marzo	Abril	Mayo	Junio	Julio	Agosto	Septiem	Octubre	Noviemb	Diciemb	Razón	Tendenc
MEDELLIN	2,5	2,1	6,6	3,2	3,7								0,14	
RIONEGRO	0,0	0,0	30,8	18,5	0,0								#DIV/0!	
ANTIOQUIA	2,3	1,9	9,6	4,4	3,3								-0,32	

MUNICIPIO	TASAS ITU-AC												TASAS	
	Enero	Febrer	Marzo	Abril	Mayo	Junio	Julio	Agosto	Septiem	Octubre	Noviemb	Diciemb	Razón	Tendenc
MEDELLIN	3,0	2,7	1,2	1,1	1,3								0,16	
RIONEGRO	0,0	0,0	0,0	9,4	0,0								#DIV/0!	
ANTIOQUIA	0,3	0,2	0,1	0,2	0,1								-0,75	

### Tasas de incidencia mensual en UCI Neonatal

MUNICIPIO	TASAS NAV												TASAS	
	Enero	Febrer	Marzo	Abril	Mayo	Junio	Julio	Agosto	Septiem	Octubre	Noviemb	Diciemb	Razón	Tendenc
APARTADO	0,0	0,0	0,0	0,0	0,0								0,00	
CAUCASIA	0,0	0,0	0,0	0,0	0,0								0,00	
CHIGORODO	0,0	0,0	0,0	0,0	0,0								0,00	
ENVIGADO	0,0	17,5	0,0	0,0	0,0								0,00	
MEDELLIN	0,0	0,0	0,0	0,0	5,5								5,45	
RIONEGRO	13,0	25,3	26,0	13,0	13,0								0,00	
ANTIOQUIA	1,5	4,2	2,3	4,6	4,8								0,04	

MUNICIPIO	TASAS ITS-AC												TASAS	
	Enero	Febrer	Marzo	Abril	Mayo	Junio	Julio	Agosto	Septiem	Octubre	Noviemb	Diciemb	Razón	Tendenc
APARTADO	0,0	0,0	0,0	0,0	0,0								0,00	
CAUCASIA	0,0	0,0	0,0	0,0	0,0								0,00	
CHIGORODO	0,0	0,0	0,0	0,0	0,0								0,00	
ENVIGADO	0,0	8,9	8,1	0,0	0,0								0,00	
MEDELLIN	4,6	4,1	4,8	12,9	6,0								-1,17	
RIONEGRO	0,0	0,0	0,0	8,4	0,0								#DIV/0!	
ANTIOQUIA	2,9	3,1	3,7	9,8	3,9								-1,52	

## METODOLOGÍA

Se realizó un análisis descriptivo de los casos de IAD reportados al Sivigila por UPGDs del departamento de Antioquia con corte a semana epidemiológica 23 del 2022. Solo se tuvieron en cuenta los casos con fecha de diagnóstico entre el 01 de enero y el 31 de mayo de 2022, y se excluyeron los registros con ajuste D y 6 (descartados) y las infecciones extrahospitalarias.

Se calcularon frecuencias absolutas y relativas para algunas variables de interés y para los microorganismos asociados a las IAD; para esta última variable, se tuvieron en cuenta las infecciones polimicrobianas (causadas por 2 o más microorganismos diferentes).

El cálculo de las tasas de incidencia se hizo con el número casos por tipo de IAD (numerador) y los días dispositivo reportados por cada institución (denominador) multiplicado por 1000.

Es posible que los datos del mes de mayo varíen considerablemente debido a la notificación tardía, tanto de casos como de denominadores, por parte de las UPGDs.