

Infecciones Asociadas a Dispositivos en UCI



807

No. de casos

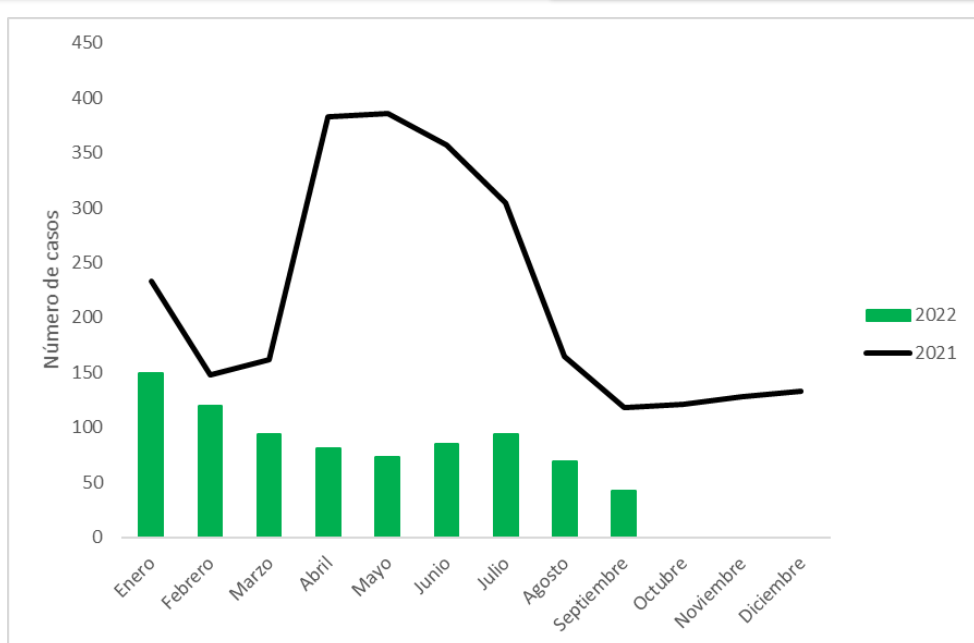
¿Cómo se comporta el evento?



64%

Comparado con 2021.

NOTA: este indicador puede afectarse significativamente por la notificación tardía.

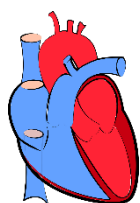


Comportamiento de la notificación de los casos de infecciones asociadas a dispositivos, Antioquia, 2021-2022

TASAS DE INCIDENCIA ACUMULADAS ANTIOQUIA

Infección del Torrente Sanguíneo Asociada a Catéter (ITS-AC)

2.46



UCI Adulto

2,1

UCI Pediátrica

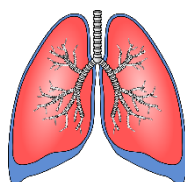
2,2

UCI Neonatal

4,2

Neumonía Asociada a Ventilación Mecánica (NAV)

3.93



UCI Adulto

4,1

UCI Pediátrica

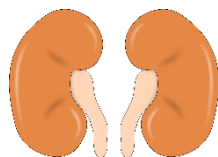
2,0

UCI Neonatal

3,8

Infección Sintomática del Tracto Urinario Asociada Catéter (ISTU-AC)

1.88



UCI Adulto

1,7

UCI Pediátrica

4,0

Incidencia en casos por 1.000 días dispositivo

VARIABLES DE INTERÉS



Hombres

468
(57,99%)



Mujeres

339
(42,01%)



Afrocolombiano

9
(1,12%)



Indígena

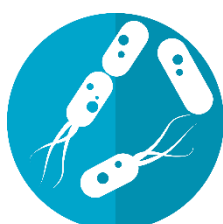
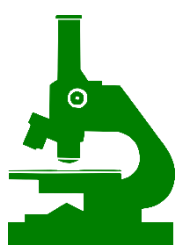
3
(0,37%)



ROM

3
(0,37%)

MICROORGANISMOS ASOCIADOS A LAS IAD



Microorganismo	NAV		ISTU-AC		ITS-AC		TOTAL	
	N°	%	N°	%	N°	%	N°	%
Sin microorganismo	263	78,5	NA	NA	NA	NA	263	30,8
<i>Klebsiella pneumoniae</i>	22	6,6	36	17,2	47	15,1	105	12,3
<i>Escherichia coli</i>	4	1,2	80	38,3	20	6,4	104	12,2
<i>Staphylococcus epidermidis</i>	0	0,0	2	1,0	52	16,7	54	6,3
<i>Pseudomonas aeruginosa</i>	6	1,8	27	12,9	16	5,1	49	5,7
<i>Staphylococcus aureus</i>	11	3,3	2	1,0	27	8,7	40	4,7
<i>Enterobacter cloacae</i>	4	1,2	7	3,3	12	3,9	23	2,7
<i>Enterococcus faecalis</i>	0	0,0	4	1,9	18	5,8	22	2,6
<i>Serratia marcescens</i>	3	0,9	2	1,0	15	4,8	20	2,3
<i>Candida albicans</i>	0	0,0	8	3,8	12	3,9	20	2,3
<i>Proteus mirabilis</i>	2	0,6	12	5,7	4	1,3	18	2,1
<i>Candida tropicalis</i>	0	0,0	6	2,9	7	2,3	13	1,5
<i>Stenotrophomonas maltophilia</i>	9	2,7	1	0,5	2	0,6	12	1,4
<i>Acinetobacter baumannii</i>	1	0,3	3	1,4	8	2,6	12	1,4
<i>Burkholderia cepacia</i>	1	0,3	0	0,0	8	2,6	9	1,1
<i>Candida parapsilosis</i>	0	0,0	2	1,0	6	1,9	8	0,9
<i>Staphylococcus haemolyticus</i>	0	0,0	1	0,5	7	2,3	8	0,9
<i>Klebsiella oxytoca</i>	2	0,6	2	1,0	3	1,0	7	0,8
<i>Staphylococcus hominis</i>	0	0,0	0	0,0	7	2,3	7	0,8
Otros	7	2,1	14	6,7	40	12,9	61	7,1
Total	335	100,0	209	100,0	311	100,0	855	100,0

NOTA: El total es superior al número de casos debido a las infecciones polimicrobianas.

Infecciones Asociadas a Dispositivos en UCI

INDICADORES POR MUNICIPIO

Tasas de incidencia mensual en UCI Adultos

NAV	TASAS												TASAS	
	Enero	Febrero	Marzo	Abril	Mayo	Junio	Julio	Agosto	Septiembre	Octubre	Noviembre	Diciembre	Razón	Tendencia
APARTADO	5,9	3,3	2,8	17,0	8,3	7,5	10,5	7,9	SD				# VALOR!	
BELLO	7,8	26,9	9,5	18,7	15,0	11,7	12,6	5,3	30,3				0,83	
CAUCASIA	0,0	0,0	0,0	0,0	50,0	0,0	17,9	51,3	0,0				# DIV/0!	
ENVIGADO	0,0	5,5	2,9	0,0	0,0	2,6	1,9	2,2	0,0				# DIV/0!	
ITAGUI	2,2	3,2	4,7	0,0	0,0	0,0	0,0	0,0	0,0				0,00	
LA CEJA	3,4	10,3	0,0	11,7	6,7	6,9	0,0	0,0	6,8				6,80	
MEDELLIN	5,5	3,3	4,3	1,9	2,8	3,8	4,0	3,5	3,2				-0,08	
RIONEGRO	5,5	2,3	3,0	0,0	0,0	1,6	3,2	1,9	1,9				0,04	
SABANETA	NA	NA	NA	NA	NA	0,0	0,0	0,0	0,0				0,00	
TURBO	SD	SD	SD	SD	SD	SD	SD	SD	SD				# VALOR!	
TOTAL	5,2	4,3	4,2	3,6	3,4	4,0	4,5	3,6	3,2				-0,13	

ISTU-AC	TASAS												TASAS	
	Enero	Febrero	Marzo	Abril	Mayo	Junio	Julio	Agosto	Septiembre	Octubre	Noviembre	Diciembre	Razón	Tendencia
APARTADO	1,2	3,5	0,0	1,8	0,0	1,4	6,1	9,8	SD				# VALOR!	
BELLO	2,5	2,0	6,4	0,0	2,1	0,0	3,1	0,0	0,0				0,00	
CAUCASIA	0,0	0,0	0,0	0,0	0,0	0,0	0,0	0,0	0,0				0,00	
ENVIGADO	0,0	3,7	1,0	0,0	0,0	0,0	0,0	0,0	0,0				0,00	
ITAGUI	0,0	12,0	3,4	0,0	0,0	6,0	0,0	0,0	0,0				0,00	
LA CEJA	0,0	0,0	5,2	0,0	0,0	0,0	5,3	0,0	0,0				0,00	
MEDELLIN	1,9	2,3	1,6	1,9	1,5	1,3	1,2	1,6	0,9				-0,77	
RIONEGRO	5,0	6,5	4,2	1,2	1,4	2,2	3,1	2,2	2,5				0,12	
SABANETA	NA	NA	NA	NA	NA	0,0	0,0	0,0	0,0				0,00	
TURBO	SD	SD	SD	SD	SD	SD	SD	SD	SD				# VALOR!	
TOTAL	1,9	3,0	2,0	1,6	1,3	1,3	1,7	1,6	1,0				-0,70	

ITS-AC	TASAS												TASAS	
	Enero	Febrero	Marzo	Abril	Mayo	Junio	Julio	Agosto	Septiembre	Octubre	Noviembre	Diciembre	Razón	Tendencia
APARTADO	1,2	2,7	6,3	1,2	0,0	2,7	4,8	3,4	SD				# VALOR!	
BELLO	1,3	1,8	1,7	3,3	1,8	1,8	3,7	0,0	0,0				0,00	
CAUCASIA	0,0	0,0	0,0	0,0	0,0	0,0	0,0	0,0	0,0				0,00	
ENVIGADO	8,3	2,5	0,0	0,0	4,9	3,8	2,6	2,9	4,0				0,25	
ITAGUI	2,8	0,0	0,0	0,0	0,0	0,0	0,0	3,3	0,0				# DIV/0!	
LA CEJA	0,0	17,4	0,0	0,0	0,0	0,0	14,8	0,0	0,0				0,00	
MEDELLIN	3,4	2,6	2,3	1,6	2,0	1,5	2,1	1,3	1,3				-0,03	
RIONEGRO	6,5	4,8	0,0	0,0	2,8	0,0	0,0	1,2	1,3				0,08	
SABANETA	NA	NA	NA	NA	NA	0,0	0,0	0,0	0,0				0,00	
TURBO	SD	SD	SD	SD	SD	SD	SD	SD	SD				# VALOR!	
TOTAL	3,5	2,9	1,9	1,5	2,0	1,6	2,2	1,4	1,3				-0,09	

Tasas de incidencia mensual en UCI Pediátrica

NAV	TASAS												TASAS	
	Enero	Febrero	Marzo	Abril	Mayo	Junio	Julio	Agosto	Septiembre	Octubre	Noviembre	Diciembre	Razón	Tendencia
LA CEJA	NA	NA	NA	NA	NA	NA	0,0	NA	NA				# VALOR!	
MEDELLIN	4,6	0,0	1,9	1,6	2,0	2,1	1,2	0,0	1,9				1,95	
RIONEGRO	42,6	0,0	0,0	13,5	0,0	0,0	0,0	0,0	0,0				0,00	
TOTAL	8,3	0,0	1,7	2,8	1,7	2,0	1,0	0,0	1,8				1,84	

ISTU-AC	TASAS												TASAS	
	Enero	Febrero	Marzo	Abril	Mayo	Junio	Julio	Agosto	Septiembre	Octubre	Noviembre	Diciembre	Razón	Tendencia
LA CEJA	NA	NA	NA	NA	NA	NA	0,0	NA	NA				NA	
MEDELLIN	2,5	2,1	6,6	3,2	3,6	3,3	5,1	4,1	4,2				-0,26	
RIONEGRO	0,0	0,0	30,8	18,5	0,0	24,4	0,0	0,0	0,0				0,00	
TOTAL	2,3	1,9	9,6	4,4	3,3	4,1	4,5	3,6	3,4				-0,24	

ITS-AC	TASAS												TASAS	
	Enero	Febrero	Marzo	Abril	Mayo	Junio	Julio	Agosto	Septiembre	Octubre	Noviembre	Diciembre	Razón	Tendencia
LA CEJA	NA	NA	NA	NA	NA	NA	0,0	NA	NA				NA	
MEDELLIN	3,0	2,7	1,2	1,1	1,3	2,3	5,4	1,9	1,3				-1,85	
RIONEGRO	0,0	0,0	0,0	9,4	0,0	0,0	0,0	6,6	0,0				6,58	
TOTAL	2,7	2,4	1,1	2,0	1,1	2,1	4,7	2,5	1,1				-0,87	

Tasas de incidencia mensual en UCI Neonatal

NAV	TASAS												TASAS	
	Enero	Febrero	Marzo	Abril	Mayo	Junio	Julio	Agosto	Septiembre	Octubre	Noviembre	Diciembre	Razón	Tendencia
APARTADO	0,0	0,0	0,0	0,0	0,0	0,0	0,0	0,0	SD				SD	
CAUCASIA	0,0	0,0	0,0	0,0	0,0	0,0	0,0	0,0	0,0				0,00	
CHIGORODO	0,0	0,0	0,0	0,0	0,0	0,0	0,0	0,0	SD				SD	
ENVIGADO	0,0	17,5	0,0	SD	0,0	0,0	0,0	0,0	SD				SD	
MEDELLIN	0,0	0,0	0,0	0,0	6,5	3,1	1,7	0,0	1,9				1,90	
RIONEGRO	13,0	25,3	26,0	13,0	13,0	13,2	26,1	26,0	26,0				0,00	
TOTAL	1,5	4,2	2,3	4,1	5,5	3,2	4,6	3,4	4,7				0,26	

ITS-AC	TASAS												TASAS	
	Enero	Febrero	Marzo	Abril	Mayo	Junio	Julio	Agosto	Septiembre	Octubre	Noviembre	Diciembre	Razón	Tendencia
APARTADO	0,0	0,0	0,0	0,0	0,0	0,0	0,0	0,0	SD				SD	
CAUCASIA	0,0	0,0	0,0	0,0	0,0	0,0	0,0	0,0	0,0				0,00	
CHIGORODO	0,0	0,0	0,0	0,0	0,0	0,0	0,0	0,0	SD				SD	
ENVIGADO	0,0	8,9	8,1	SD	0,0	0,0	10,2	0,0	SD				SD	
MEDELLIN	4,6	4,1	4,8	9,7	5,4	4,6	8,0	4,4	2,4				-0,86	
RIONEGRO	0,0	0,0	0,0	8,4	0,0	8,4	4,2	0,0	0,0				0,00	
TOTAL	2,9	3,1	3,7	7,9	3,6	4,1	6,4	3,0	2,4				-0,25	

METODOLOGÍA

Se realizó un análisis descriptivo de los casos de IAD reportados al Sivigila por UPGDs del departamento de Antioquia con corte a semana epidemiológica 40 del 2022. Solo se tuvieron en cuenta los casos con fecha de diagnóstico entre el 01 de enero y el 30 de septiembre de 2022, y se excluyeron los registros con ajuste D y 6 (descartados) y las infecciones extrahospitalarias.

Se calcularon frecuencias absolutas y relativas para algunas variables de interés y para los microorganismos asociados a las IAD; para esta última variable, se tuvieron en cuenta las infecciones polimicrobianas (causadas por 2 o más microorganismos diferentes).

El cálculo de las tasas de incidencia se hizo con el número de casos por tipo de IAD (numerador) y los días dispositivo reportados por cada institución (denominador) multiplicado por 1000.

Es posible que los datos del mes de septiembre varíen considerablemente debido a la notificación tardía, tanto de casos como de denominadores, por parte de las UPGDs.