

## Evaluación y monitoreo de gestión del plan territorial de salud Guarne.

### 1. Introducción

El ministerio de salud y protección social de Colombia, dando cumplimiento a las obligaciones de seguimiento, evaluación y gestión del conocimiento establecidas para el sector salud y a la luz de los principios y enfoques planteados en el mismo plan, define el mecanismo de monitoreo y evaluación de las acciones definidas en el plan decenal de salud pública, con el fin de identificar las dificultades en el cumplimiento y logro de los objetivos y metas y presentar las acciones de mejora que permitan reorientar las intervenciones y garantizar su efectividad en el marco del PDSP y del plan territorial de salud 2020-2023, el cual se encuentra articulado a la estrategia PASE a la equidad en salud y plan de desarrollo del municipio de Guarne.

Es por esto que desde la secretaria de salud se quiere realizar un proceso adecuado sobre la información y las metas establecidas en torno a la salud de nuestro municipio, con el fin de verificar las intervenciones realizadas en la población y su impacto en la calidad de vida y cumplimiento de los objetivos.

Enmarcados en la Resolución 1536 de 2015 nuestro municipio presenta el análisis, evaluación y definición de acciones de intervención de los Planes Territoriales en Salud del año 2022, sirviéndose de la información que genera la plataforma de SISPRO.

### 2. Descripción General del Municipio.

El municipio de Guarne para el año 2022 cuenta con una población total de 59.985 habitantes, presentando un aumento del 13.46 % respecto al año 2015 que contaba con una población de 51.910 habitantes.

El Municipio de Guarne tiene una densidad poblacional en 2022 de 392,05 Hab/Km<sup>2</sup>, la densidad población viene creciendo en los últimos años debido al crecimiento industrial en el área urbana y rural del municipio que incrementa la construcción de vivienda.

El 36.9% de los habitantes del municipio reside en la zona urbana (21.122) y 63.1% restante en la zona rural (37.863), con un grado de urbanización del 36.9%, tanto la población urbana como rural presenta incremento del número de habitantes, siendo mayor el crecimiento en la zona rural del municipio lo que se espera una mirada de las autoridades municipales a estas comunidades en los diferentes contextos, contando así con

12.493 viviendas construidas, de las cuales el 90% se encuentran construidas en material de adobe y tapia pisada, en dichas viviendas predomina los pisos de baldosa (61%) y en cemento (39%), es importante resaltar que la gran mayoría de viviendas se encuentran en buen estado, pues el municipio invierte recursos en el mejoramiento de las mismas en prode mejorar la calidad de vida y salud de sus habitantes.

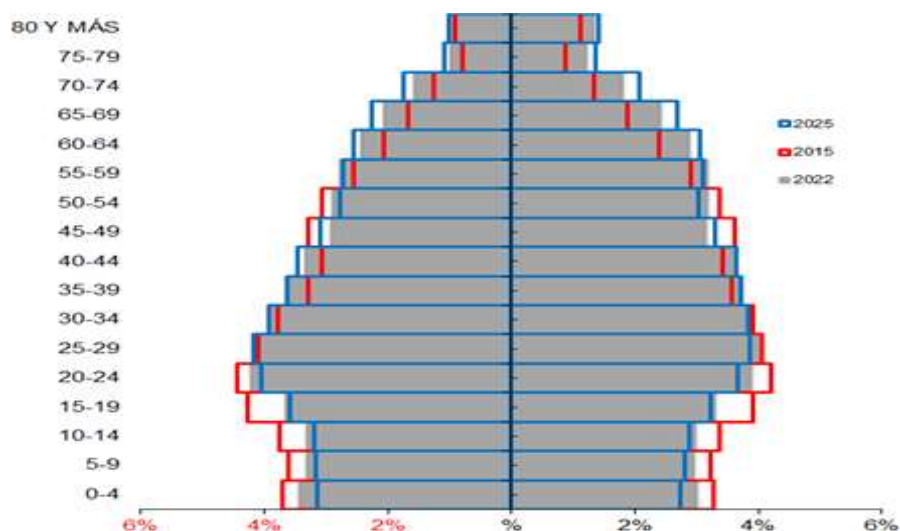
La construcción de la doble calzada y la segunda pista del aeropuerto José María Córdoba, como también la vía alterna que comunica a los municipios de Girardota y San Vicente con el municipio de Guarne, son proyectos para la subregión del oriente que van impactar directamente al municipio, a nivel de incremento de la población, acceso a los servicios de salud y demás servicios públicos, pueden generarse oferta de empleo para la población, sin embargo, pueden presentarse problemas de seguridad y orden público, para lo cual el municipio deberá realizar trabajo de articulación con los diferentes sectores e instituciones, para minimizar el impacto negativo que dejan en las estas obras que fortalecen el desarrollo de nuestros territorio y de la subregión.

Además, los hogares se encuentran en su gran mayoría constituidos por un promedio de 3 personas, en el 2% de las viviendas conviven 2 o más hogares, por lo cual se presentan hacinamientos especialmente en la vereda Juan XXIII y el sector la porra en San Isidro, siendo esta población la más vulnerable en condiciones de salud, por lo que fueron seleccionados para la implementación de la estrategia de APS, con el fin de aportar al mejoramiento de la calidad de vida de estas personas

Por otro lado, en el municipio de Guarne se encuentran residiendo 14 indígenas y 128 personas pertenecientes a la etnia de negro (a), mulato o afrocolombiano. Por otra parte.

Según la Pirámide Poblacional, del total de la población del municipio de Guarne en el 2022 el 49.56% son hombres y el 50,44% son mujeres; La relación hombre: mujer es similar entre el 2015 y 2022, es decir que para ambas vigencias por cada 100 hombres en el municipio hay 98 mujeres.

La tasa de fecundidad en mujeres entre 10 y 14 años en el 2022, representa el número de embarazos por cada mil mujeres en este grupo de edad para el municipio de Guarne fue de 0.6 embarazos por mil mujeres entre 10 a 14 año



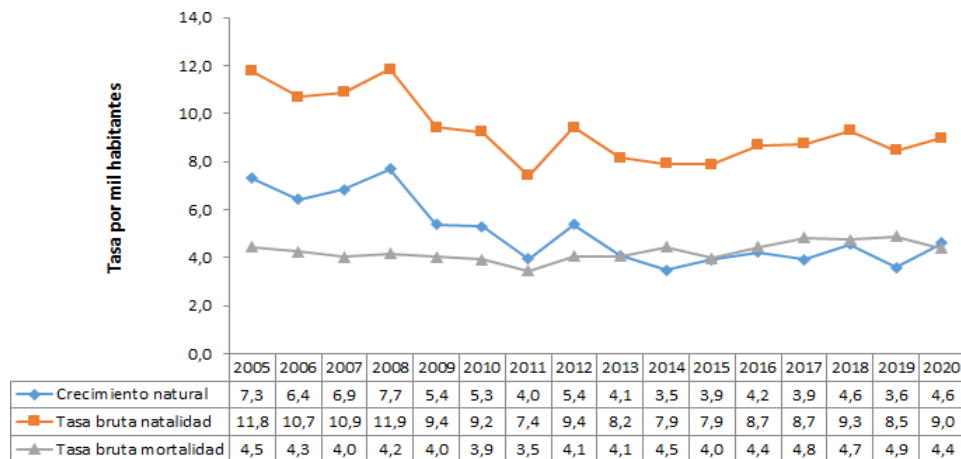
Pirámide poblacional del municipio de Guarne, 2005,2022,2025.

En el año 2005, por cada 41 niños y niñas (0-4), había 100 mujeres de edad fértil, (15 a 49 años) mientras que, en el 2019, por cada 35 niños y niñas hay 100 mujeres en edad fértil, y ya para el 2020 por cada 24 niños habría 100 mujeres en edad fértil.

Según el índice de envejecimiento para el año 2005 de 100 personas menores de 15 años, 23 corresponden a la población mayor de 65 años o más, mientras que para el año 2019 este grupo poblacional fue de 31 personas.

En cuanto al índice de dependencia demográfica se presenta un descenso en los años analizados, ya que para el año 2005 de 100 personas entre los 15 y los 64 años, había 60 personas menores de 15 años o de más de 65 (Personas dependientes), pasando este mismo indicador en el año 2019 a 52 personas.

La tasa de crecimiento natural presenta un aumento de 1 punto con respecto al año anterior, la cual se debe a que para el último año se presenta mayor cantidad de nacimientos puede deberse al incremento de mujeres migrantes en el municipio, algunas en estados de gestación, otro de los aspectos que influyeron en la tasa de natalidad fueron los efectos del confinamiento generados por la pandemia, que aumentaron los embarazos, mientras que las defunciones presenta una leve disminución, que a pesar de que la enfermedad del COVID19, genero un número de muertes en el País y en Antioquia, para el municipio de Guarne este indicador disminuyo, posiblemente a las estrategia de autocuidado que se implementaron



Fuente: Estadísticas vitales DANE

El municipio de Guarne es un municipio receptor de población en condición de desplazamiento forzoso, por la cercanía con la capital del Departamento y por el asentamiento de empresas en la vía Medellín-Bogotá.

Se registra una población víctima del desplazamiento de 4.277 que corresponde al 7.13% del total de la población, de los cuales el 49 % corresponde a las mujeres y el 51% a los hombres.

El Municipio de Guarne se viene desarrollando políticas para la atención de esta población, que les permita generar oportunidades y que les garantice una mejor calidad de vida.

El grupo de edad con mayor número de habitantes en condiciones de desplazamiento es de 20 a 49 años, ubicándose en el grupo de la población económicamente activa, como se mencionó anteriormente, en el municipio he venido creciendo el desarrollo industrial, así como las diferentes obras de infraestructuras que generan desarrollo para la región lo que permite la generación de empleo convirtiéndose en factor importante para evitar el incremento de la tasa de desempleo en el municipio.

### 3. Generalidades del PDSP y del PTS.

En el marco de la implementación del Plan Decenal de Salud Pública -PDSP2012 – 2021, los territorios han formulado dos generaciones de Planes Territoriales de Salud -PTS para los periodos de gobierno 2012-2015 y 2016-2019, bajo los lineamientos establecidos por el Ministerio de Salud y Protección Social -MSPS, en particular los relacionados con la Estrategia PASE a la Equidad en Salud, que han permitido avanzar en el logro de las metas de país en materia de salud pública a través de las propuestas estratégicas evidenciadas en los objetos y metas sanitarias formuladas en dichos instrumentos de planeación.

Para realizar el monitoreo y evaluación de los PTS y en cumplimiento de lo establecido en la Resolución 1536 de 2015, el MSPS definió la metodología para medir el desempeño de la gestión integral en salud de las entidades territoriales y establecer el avance y el logro de los objetivos y las metas sanitarias definidas en el PTS y su contribución al PDSP (Ministerio de Salud y Protección Social, 2015, pág. 17).

En el 2016, posterior a la formulación de los PTS 2016-2019, las entidades territoriales cargaron dichos planes al Portal Web PDSP del Ministerio de Salud y Protección Social destinado para tal fin. A su vez, a partir de este año, este portal captura desde las Entidades el reporte que referente al proceso de gestión operativa a través de los Planes de Acción en Salud y del Componente Operativo Anual de Inversión realizan las Entidades Territoriales (ET), en donde se programan los recursos de cada vigencia para la implementación de las intervenciones que permitirán el logro de los objetivos y metas sanitarias del componente estratégico del PTS1.

Con estos insumos, a partir del 2016 a través del Portal Web PDSP es posible identificar el nivel de cumplimiento de la eficacia operativa o cumplimiento de la programación anual de las entidades territoriales. Adicionalmente, y teniendo en cuenta que culminó el periodo de gobierno de las administraciones territoriales, es preciso avanzar en la identificación del cumplimiento de las metas sanitarias propuestas en los PTS, lo cual corresponde a la evaluación del componente de eficacia técnica en el marco de la metodología de monitoreo y evaluación.

Como parte del proceso de evaluación de las metas de resultado programadas por las ET, en el presente documento se precisan las orientaciones para su evaluación, con el fin de identificar su estado de avance en cuatro grandes bloques. El primero, relacionado con la coherencia en la formulación de las metas de resultado según lo identificado en la cadena de valor; el segundo que tiene en cuenta el avance en los resultados en salud (tendencia de los indicadores en el periodo de gobierno); el tercero que hace referencia a la coherencia en la programación de las metas a partir de las líneas de base para el proceso de planeación integral en salud en el 2016; y el cuarto que muestra la relación del avance de los resultados en salud con la ejecución operativa anual de acuerdo a las actividades programadas por línea operativa.

#### 4. Objetivo General

Presentar avances y definición de acciones de intervención del Plan Territorial en Salud 2020 – 2023.

## 4.2 Objetivos específicos

- Evaluar la condición institucional para el proceso de planeación.
- Establecer el estado de cumplimiento de las metas sanitarias definidas en el plan territorial de salud-PTS (Eficacia Técnica)
- Relacionar la asignación de recursos y la ejecución presupuestan del plan territorial de salud.
- Medir la comparación de los productos obtenidos frente a los insumos utilizados en salud pública.
- Establecer acciones de mejora derivadas en la evidencia necesaria para fortalecer las metas y objetivos de los planes y programas que se enmarcan en cada dimensión.

## 5. Alcance

Evaluar el cumplimiento de las metas establecidas en el plan territorial de salud e identificar las acciones de mejora que permitan dar cumplimiento a las mismas.

## 6. Descripción general de la Metodología

“La metodología de monitoreo y evaluación de los PTS establecida por el Ministerio de Salud y Protección Social plantea la medición del desempeño de la Gestión Integral en Salud de las Entidades Territoriales a través del análisis de los siguientes componentes:

- a) Gestión institucional,
- b) Eficacia técnica,
- c) Eficacia financiera
- d) Eficiencia, tal como se muestra en el siguiente esquema:”

ESQUEMA 3: Esquema de Medición del Desempeño de la Gestión Integral en Salud en las Entidades Territoriales (GIS) 



Municipio de Guarne, Antioquia, Colombia. Nit: 890982055-7  
Carrera 50 No 50 - 02, Parque Principal  
Código Postal: 054050. Teléfono: (4) 551 00 25  
alcaldia@guarne-antioquia.gov.co, www.guarne-antioquia.gov.co



## 7. Resultados de la Evaluación.

### 7.1 Condiciones institucionales de las entidades territoriales para el proceso de planeación Instrumento en Excel (Medición del componente de Gestión Institucional - 2020-2023)

- a) Indicadores de participación e incidencia política (PEIP)
1. Participación de los actores del territorio en la Planeación Integral en Salud
  2. Abogacía de la autoridad sanitaria
  3. Incidencia técnica y política de la autoridad territorial

Nombre del Indicador	No. Variable	Variable/Actor	Califique de 0 a 5 la participación de cada actor en el proceso de Planeación Integral en Salud, siendo 5 la máxima calificación y 0 la mínima o nula participación	Cálculo Indicador Participación – PARTIC
<b>a) Indicadores de participación e incidencia política (PEIP)</b>				
1. Participación de los actores del territorio en la Planeación Integral en Salud	V1	Oficina de Planeación	4	91,4
	V2	Delegados de las oficinas sectoriales	4	
	V3	Comunicadores	5	
	V4	Representantes de la Sociedad Civil	4	
	V5	Coordinador técnico del PTS	5	
	V6	Funcionarios responsables de cada Dimensión	5	
	V7	Responsable de la Planeación en Salud	5	
2. Abogacía de la autoridad sanitaria	V1	Autoridad Sanitaria	5	100,0
3. Incidencia técnica y política de la autoridad territorial	V1	Voluntad política para realizar el proceso de la planeación integral en salud del respectivo período de gobierno	5	95,0
	V2	Ruta o Plan de Trabajo acordada con las demás dependencias para la formulación participativa de los PTS	4	
	V3	Equipo de gobierno convocado para la implementación del proceso de la planeación integral en salud	5	
	V5	Actores comunitarios convocados para la implementación del proceso de la planeación integral en salud	5	

#### a) Indicador actualizado Análisis de la Situación de Salud (ASIS)

El Análisis de la situación de salud es una herramienta fundamental que permite caracterizar, medir y explicar el perfil de Salud de nuestros habitantes, definir las necesidades y prioridades en salud y suministrar la información que le permite fortalecer los procesos de planeación e implementación de programas y estrategias para intervenirlas.

**b) Indicador actualizado ASIS (ASIS)**

Salud ambiental	V1	¿La dimensión de Salud ambiental está actualizada en el ASIS? Responda Si=1; No=0	1	100,0
Vida saludable y condiciones no transmisibles	V2	¿La dimensión de vida saludable y condiciones no transmisibles está actualizada en el ASIS? Responda Si=1; No=0	1	
Convivencia social y salud mental	V3	¿La dimensión de convivencia social y salud mental está actualizada en el ASIS? Responda Si=1; No=0	1	
Seguridad alimentaria y nutricional	V4	¿La dimensión de seguridad alimentaria y nutricional está actualizada en el ASIS? Responda Si=1; No=0	1	
Sexualidad, derechos sexuales y reproductivos	V5	¿La dimensión de sexualidad, derechos sexuales y reproductivos está actualizada en el ASIS? Responda Si=1; No=0	1	
Vida saludable y enfermedades transmisibles	V6	¿La dimensión de vida saludable y enfermedades transmisibles está actualizada en el ASIS? Responda Si=1; No=0	1	
Salud pública en emergencias y desastres	V7	¿La dimensión de salud pública en emergencias y desastres está actualizada en el ASIS? Responda Si=1; No=0	1	
Salud y ámbito laboral	V8	¿La dimensión de salud y ámbito laboral está actualizada en el ASIS? Responda Si=1; No=0	1	
Gestión diferencial de poblaciones vulnerables	V9	¿La dimensión de gestión diferencial de poblaciones vulnerables está actualizada en el ASIS? Responda Si=1; No=0	1	
Fortalecimiento de la autoridad sanitaria	V10	¿La dimensión de fortalecimiento de la autoridad sanitaria está actualizada en el ASIS? Responda Si=1; No=0	1	
Integración al ASIS territorial de la información de caracterización poblacional	V11	¿La entidad territorial integró en el ASIS territorial la información de caracterización poblacional a cargo de las EPS, EAPB y ARL que operan en su jurisdicción? Si=1; No=0	1	

**b) Indicadores de integración de la priorización de la caracterización poblacional en el PTS (IPCP)**

En la construcción del Plan Territorial de salud, se implementaron estrategias y actividades de coordinación con los diferentes actores con el fin de que ser incluyente no solo en el proceso de priorización de las necesidades de nuestra población sino también en el proceso de intervenciones de las necesidades que permita mejorar la calidad de vida de los habitantes del municipio de Guarne



c) Indicadores de integración de la priorización de la caracterización poblacional en el PTS (IPCP)				
Salud ambiental	V1	¿La priorización de la caracterización poblacional se integró en la dimensión de salud ambiental del PTS? Responda Si=1; No=0	1	100,0
Vida saludable y condiciones no transmisibles	V2	¿La priorización de la caracterización poblacional se integró en la dimensión de vida saludable y condiciones no transmisibles del PTS? Responda Si=1; No=0	1	
Convivencia social y salud mental	V3	¿La priorización de la caracterización poblacional se integró en la dimensión de convivencia social y salud mental del PTS? Responda Si=1; No=0	1	
Seguridad alimentaria y nutricional	V4	¿La priorización de la caracterización poblacional se integró en la dimensión de seguridad alimentaria y nutricional del PTS? Responda Si=1; No=0	1	
Sexualidad, derechos sexuales y reproductivos	V5	¿La priorización de la caracterización poblacional se integró en la dimensión de sexualidad, derechos sexuales y reproductivos del PTS? Responda Si=1; No=0	1	
Vida saludable y enfermedades transmisibles	V6	¿La priorización de la caracterización poblacional se integró en la dimensión de vida saludable y enfermedades transmisibles del PTS? Responda Si=1; No=0	1	
Salud pública en emergencias y desastres	V7	¿La priorización de la caracterización poblacional se integró en la dimensión de salud pública en emergencias y desastres del PTS? Responda Si=1; No=0	1	
Salud y ámbito laboral	V8	¿La priorización de la caracterización poblacional se integró en la dimensión de salud y ámbito laboral del PTS? Responda Si=1; No=0	1	
Gestión diferencial de poblaciones vulnerables	V9	¿La priorización de la caracterización poblacional se integró en la dimensión de gestión diferencial de poblaciones vulnerables del PTS? Responda Si=1; No=0	1	
Fortalecimiento de la autoridad sanitaria	V10	¿La priorización de la caracterización poblacional se integró en la dimensión de fortalecimiento de la autoridad sanitaria del PTS? Responda Si=1; No=0	1	

d) Indicador de disponibilidad de instrumentos de la Planeación Integral en Salud (DISP\_PIS)

d) Indicador de disponibilidad de instrumentos de la Planeación Integral en Salud (DISP_PIS)				Relacione el acto administrativo por el cual se formalizó el instrumento	Disposiciones Legales
V1	¿El Plan Territorial en Salud, según correspondía, fue aprobado por la asamblea o el concejo? Responda Si=1; No=0	1	100,0	Acta 025 de Consejo de Gobierno	
V2	¿El componente estratégico y operativo del PTS se cargó a través de la herramienta tecnológica de planeación integral en salud web/off line?	1			
V3	¿El Componente Operativo Anual de Inversión en Salud, según correspondía, fue aprobado por la asamblea o el concejo? Responda Si=1; No=0	1			
V4	¿El COAI en Salud se cargó a través de la plataforma habilitada del SISPRO? Responda Si=1; No=0	1			
V5	¿El Plan de Acción en Salud 2016 fue aprobado en Consejo de Gobierno? Responda Si=1; No=0	1			
V6	¿El PAS se cargó a través de la plataforma habilitada del SISPRO a más tardar el 30 de enero de 2016?	1			

El plan territorial de salud vigencia 2020 – 2023 se aprobó mediante acuerdo del Concejo Numero 0025 de 2020, a si mismo el plan de acción y Componente operativo Anual de la vigencia 2020 y 2021 fueron aprobado por el consejo de gobierno municipal para las ejecuciones de las actividades a

desarrollar durante estas dos vigencias ejecutadas.

a) Indicador de Gestión en Salud Pública de la Autoridad Territorial – GSP

e) Indicador de Gestión en Salud Pública de la Autoridad Territorial - GSP

Procesos (Artículo 5. Resolución 518 de 2015)		Califique de 0 a 5 la gestión que realizó la autoridad territorial en cada proceso para el logro de los resultados en salud en el marco del PTS, siendo 5 la máxima la calificación y 0 la	
V1	Coordinación intersectorial para articular esfuerzos y crear sinergias que favorezcan la consecución de objetivos estratégicos	1	100,0
V2	Desarrollo de capacidades para crear, construir y fortalecer capacidades, habilidades, actitudes y conocimientos en el Talento Humano en salud	1	
V3	Gestión administrativa y financiera para ejecutar de manera óptima los recursos del PTS	1	
V4	Gestión del aseguramiento que garantice la gestión del riesgo en salud	1	
V5	Gestión del conocimiento que conduzca a generar información para la toma de decisiones en salud	1	
V6	Gestión de insumos de interés en salud pública para garantizar a la población que presenta eventos de interés en salud pública	1	
V7	Gestión del Talento humano para garantizar la disponibilidad, suficiencia, y pertinencia del TH	1	
V8	Gestión de las intervenciones colectivas de promoción de la salud y gestión del riesgo	1	
V9	Gestión de la prestación de servicios individuales	1	
V10	Participación social con el objetivo de lograr que la ciudadanía y comunidades incidan en las decisiones del PTS	1	
V11	Equipo de gobierno convocado para el seguimiento del PTS	1	
V12	Vigilancia en salud pública para generar información sobre los eventos que afecten o puedan afectar la salud de la población	1	
V13	Inspección vigilancia y control con el objetivo de identificar, eliminar o minimizar riesgos para la salud humana	1	
TOTAL GESTIÓN INSTITUCIONAL			98,1

Las estrategias y las articulaciones institucionales han sido primordial para el Fortalecimiento de la autoridad sanitaria, los cuales han generado un avance importante en el cumplimiento de las metas establecidas en el Plan Territorial en salud, de acuerdo a las competencias asignadas por Ley 715 de 2001, avanzando en el fortalecimiento de la capacidades técnicas y operativas.

**Análisis evaluación y definición de acciones de intervención**

De acuerdo a la información reportada en el SISPRO relacionada con el avance del Plan Territorial de salud de la vigencia 2020 – 2023 la cual fue aprobada por el concejo municipal por acuerdo municipal. Se observa que el total de las metas de resultado formuladas por el municipio para la vigencia 2020 – 2023 reporta un porcentaje del 100% de las metas corresponde a resultados en salud.

Municipio de Guarne, Antioquia, Colombia. Nit: 890982055-7  
 Carrera 50 No 50 - 02, Parque Principal  
 Código Postal: 054050. Teléfono: (4) 551 00 25  
 alcaldia@guarne-antioquia.gov.co, www.guarne-antioquia.gov.co



en la vigencia 2020 y 2021 los indicadores nos muestran en la semaforización en verde, y un cumplimiento del 100% de las actividades en las líneas operativas de gestión del riesgo y gestión de la salud pública, en la gestión de la promoción de la salud no se establecieron actividades

## **Cumplimiento de las metas sanitarias definidas en el Plan Territorial en Salud - PTS (Eficiencia Técnica)**

### **1. Metas de resultado**

En cuanto a las metas, podemos evidenciar un avance significativo en la semaforización de estas, puesto que, desde la administración municipal y la secretaria de salud, se han dispuesto múltiples acciones para dar cumplimiento a las metas establecidas, en las cuales se han evidenciado la gran cantidad de atenciones y acogidas a las propuestas presentadas en la comunidad, algunas de estas enmarcadas en acciones colectivas tales como brigadas de salud, campañas en salud mental, campañas a favor del ejercicio físico y otras de carácter individual, tales como la entrega de complementos alimentarios y asesorías en psicología.

Sin embargo, algunas metas se encuentran en situación desfavorable para el municipio, como la Tasa de mortalidad por suicidio, la tasa de mortalidad por Enfermedades isquémicas, la tasa de mortalidad por Enfermedades cerebrovasculares, la tasa de incidencia por exposición rábica, la tasa de mortalidad por accidente de tránsito, la tasa de incidencia de intento de suicidio, la tasa de mortalidad por VIH y porcentaje de nacido vivo con bajo peso.

Aunque todos los indicadores requieren implementación de estrategias, que permita minimizar los riesgos de seguir aumentando, es preocupante la situación que se viene presentado en el municipio de Guarne relacionados con intentos de suicidios y suicidios, las cuales viene aumentando desde la pandemia por Covid19, lo cual se considera que sido un impacto negativo y las consecuencia que ha dejado la pandemia en el tema de salud mental, desde la Secretaria de salud se viene desarrollando acciones enmarcadas para la prevención y atención de las problemáticas de las salud mental.

Otro indicador que viene aumento es la incidencia por exposición rábica, que ha aumentado 20 punto más con respecto al 2019, analizando el comportamiento de este indicador, es posible que el aumento que se refleja, es que se han aumentado las consultas por esta causa, las comunidades a través de las diferentes campañas antirrábica que desarrollan en el territorio y las acciones educativas, ha tomado conciencia de la importancia de acudir a los servicios médicos cuando sean atacados por cualquier animal que produzca esta enfermedad, ya sea perros o gatos, un factor importante es que a diciembre de 2022 la cobertura de vacunación antirrábica para el Municipio fue de 97% lo que minimiza los riesgos de enfermar o de contraer rabia humana.

En el caso del comportamiento de la mortalidad por accidente terrestre la cual reporta un incremento del 2,47 con respecto al 2019, la cual puede deberse a que es una vía

muy transitada, ya que comunica al departamento de Antioquia, Con otros departamento, el auge turístico de municipio como Guatapé y San Rafael, la cual para llegar a estos municipio se debe pasar por la vía principal de Guarne, generando el aumento de tránsitos de vehículos y de motos, lo que aumenta la posibilidad de accidentes de tránsitos.

Es importante tener en cuenta que la construcción de la doble calzada y la segunda pista del aeropuerto José María Córdoba, como también la vía alterna que comunica a los municipios de Girardota y San Vicente con el municipio de Guarne, son proyectos para la subregión del oriente que van impactar directamente al municipio, a nivel de incremento de la población, acceso a los servicios de salud y demás servicios públicos, pueden generarse oferta de empleo para la población, sin embargo, pueden presentarse problemas de seguridad y orden público, para lo cual el municipio deberá realizar trabajo de articulación con los diferentes sectores e instituciones, para minimizar el impacto negativo que dejan en las estas obras que fortalecen el desarrollo de nuestros territorio y de la subregión.

Y por último el indicador de porcentaje de bajo peso al nacer, aunque presenta un aumento 1,70 con respecto a la línea base de la vigencia 2019, se requiere fortalecer las rutas de atención materno perinatal, a través de las acciones de Atención primaria en salud y Salud publica lograr captar a todas las maternas para ingreso oportuno a los controles prenatales, sin embargo, podemos decir que este indicador ha representado un aumento, posiblemente al aumento de las maternas migrantes, que han llegado al municipio, algunas sin ningún tipo de control prenatales y que solo acuden a la atención medica solo al momento del parto, y en su mayoría con bajo peso al nacer.

a. Meta de resultado			II. Eficacia técnica metas de resultado: Tendencia del indicador				III. Coherencia de lo programado con	
No.	Meta	Tipo de meta	b. Valor línea de base 2019	c. Valor actual indicador 2022 (Valor logrado)	d. Avance del indicador	e. Tendencia del indicador	Meta establecida por la ET	
							h. Valor programado	i. Semafización
1	Mantener la Tasa de mortalidad por suicidio en 5,3 por cien mil habitantes en el Municipio de Guarne al 2023.	M-M	5,3	10,20	-4,90		5,3	
2	Reducir la tasa de mortalidad por Enfermedades is	R	90,85	161,70	-70,85		86,35	
3	Mantener la cobertura dosis de triple viral mayor o	M-M	114	96,67	17,33		95	
4	Aumentar la cobertura de aseguramiento en salud	A	77,37	80,60	-3,23		90	
5	Reducir la tasa de fecundidad en mujeres entre 15	R	29,31	11,22	18,09		26,37	
6	Reducir la tasa de mortalidad por Enfermedades ce	R	22	28,34	-6,34		19,8	
7	Mantener en cero la tasa de mortalidad por desnut	M-M	0	0,00	0,00		0	
8	Reducir la tasa de incidencia por exposición rábica	R	493,2	556,90	-63,70		458	
9	Reducir la tasa de mortalidad por accidente de trán	R	28,18	30,65	-2,47		25	
10	Aumentar el aseguramiento en salud de la poblaci	A	60,98	80,60	-19,62		64	
11	Reducir la tasa de incidencia de intento de suicidio	R	75,7	98,78	-23,08		65	
12	Reducir la Tasa de mortalidad por IRA a 10,29 en el	R	11,44	0,00	11,44		10,29	
13	Mantente al 100% la Inspeccion y vigilancia de los r	M-M	100	100,00	0,00		1	
14	Reducir la tasa de mortalidad por Vih a 1.7 por cada	R	1,8	3,40	-1,60		1,7	
15	Reducir o mantener el porcentaje de nacido vivo co	R	11,43	13,13	-1,70		11,4	
16	Reducir la Tasa de incidencia de violencia contra la	R	372,3	316,79	55,51		370	

## 2. Relación con eficacia técnica operativa (2022): Presentar el avance al año 2022.

a. Meta de resultado		IV. Relación con eficacia técnica operativa											
		Cumplimiento según lo programado por línea operativa											
No.	Meta	2020			2021			2022			2023		
		PS	GR	GSP	PS	GR	GSP	PS	GR	GSP	PS	GR	GSP
1	Mantener la Tasa de mortalidad por suicidio en 5,3 por cien mil habitantes en el Municipio de Guarne al 2023.	SP	100%	SP	SP	50%	SP	sp	sp	sp			
2	Reducir la tasa de mortalidad por Enfermedades is	SP	87%	SP	sp	92%	SP	sp	sp	sp			
3	Mantener la cobertura dosis de triple viral mayor o	SP	101%	SP	SP	100%	SP	sp	sp	sp			
4	Aumentar la cobertura de aseguramiento en salud	SP	sp	0%	SP	SP	100%	sp	sp	sp			
5	Reducir la tasa de fecundidad en mujeres entre 15	SP	50%	SP	sp	100%	SP	sp	sp	sp			
6	Reducir la tasa de mortalidad por Enfermedades ce	SP	75%	SP	SP	100%	SP	sp	sp	sp			
7	Mantener en cero la tasa de mortalidad por desnut	SP	0%	SP	SP	26%	SP	sp	sp	sp			
8	Reducir la tasa de incidencia por exposición rábica	SP	100%	SP	SP	10%	SP	sp	sp	sp			
9	Reducir la tasa de mortalidad por accidente de trán	SP	100%	SP	SP	0%	SP	sp	sp	sp			
10	Aumentar el aseguramiento en salud de la poblaci	SP	50%	SP	100%	100%	SP	sp	sp	sp			
11	Reducir la tasa de incidencia de intento de suicidio	SP	17%	SP	SP	100%	SP	sp	sp	sp			
12	Reducir la Tasa de mortalidad por IRA a 10,29 en el	SP	100%	SP	SP	200%	SP	sp	sp	sp			
13	Mantente al 100% la Inspeccion y vigilancia de los r	SP	0%	SP	SP	100%	SP	sp	sp	sp			
14	Reducir la tasa de mortalidad por Vih a 1.7 por cada	SP	100%	SP	SP	100%	SP	sp	sp	sp			
15	Reducir o mantener el porcentaje de nacido vivo co	SP	76%	SP	SP	75%	SP	sp	sp	sp			
16	Reducir la Tasa de incidencia de violencia contra la	SP	100%	SP	SP	0%	SP	sp	sp	sp			

En relación con la eficacia técnica operativa de los años 2022, presenta un cumplimiento del 85,73% según lo programado con respecto a lo ejecutado, con una evaluación estable, sin embargo, se requiere analizar aquellos indicadores que están evaluados como críticos, en el que analice las acciones o intervenciones que se viene realizando para impactar positivamente en este indicador y definir estrategias que ayuden a mejorar la situación crítica.

## 3. Eficacia Financiera 2020, 2021 y 2022



EFICACIA FINANCIERA ANUAL 2020

Índice Eficacia Financiera : 66,92

Dimensión	Componente	Línea Operativa	Valor Programado	Valor Ejecutado	Porcentaje de Cumplimiento %
Convivencia social y salud mental	Promoción de la salud mental y la convivencia	Gestión de riesgo en salud	\$57.200.000,00	\$51.200.000,00	89,51
Convivencia social y salud mental	Promoción de la salud mental y la convivencia	Promoción de la salud	\$20.000.000,00	\$0,00	0
Transversal gestión diferencial de poblaciones vulnerables	Envejecimiento y vejez	Gestión de la salud pública	\$15.728.883.912,00	\$7.515.572.637,00	47,78
Transversal gestión diferencial de poblaciones vulnerables	Envejecimiento y vejez	Promoción de la salud	\$22.500.000,00	\$0,00	0
Transversal gestión diferencial de poblaciones vulnerables	Envejecimiento y vejez	Gestión de riesgo en salud	\$269.090.370,00	\$253.390.000,00	94,14
Vida saludable y enfermedades transmisibles	Enfermedades emergentes, re-emergentes y desatendidas	Gestión de riesgo en salud	\$4.000.000,00	\$4.000.000,00	100
Vida saludable y enfermedades transmisibles	Enfermedades emergentes, re-emergentes y desatendidas	Promoción de la salud	\$1.000.000,00	\$1.000.000,00	100
Fortalecimiento de la autoridad sanitaria para la gestión en salud	Fortalecimiento de la autoridad sanitaria	Gestión de la salud pública	\$500.000,00	\$0,00	0
Fortalecimiento de la autoridad sanitaria para la gestión en salud	Fortalecimiento de la autoridad sanitaria	Promoción de la salud	\$2.330.939,00	\$0,00	0
Sexualidad, derechos sexuales y reproductivos	Prevención y atención integral en salud sexual y reproductiva desde un enfoque de derechos	Promoción de la salud	\$20.310.000,00	\$20.310.000,00	100
Vida saludable y condiciones no transmisibles	Modos, condiciones y estilos de vida saludables	Gestión de riesgo en salud	\$21.300.000,00	\$21.300.000,00	100
Vida saludable y condiciones no transmisibles	Modos, condiciones y estilos de vida saludables	Promoción de la salud	\$220.000.000,00	\$120.000.000,00	54,55
Seguridad alimentaria y nutricional	Inocuidad y calidad de los alimentos	Gestión de la salud pública	\$1.914.743.088,00	\$1.300.092.623,00	71,09
Salud ambiental	Habitat saludable	Gestión de riesgo en salud	\$18.750.000,00	\$18.300.000,00	98,67
Salud ambiental	Habitat saludable	Gestión de la salud pública	\$40.539.755,00	\$40.520.000,00	99,95
Salud pública en emergencias y desastres	Gestión integral de riesgos en emergencias y desastres	Gestión de la salud pública	\$1.400.000,00	\$1.400.000,00	100
Salud y ámbito laboral	Seguridad y salud en el trabajo	Promoción de la salud	\$1.750.000,00	\$1.000.000,00	57,14
<b>TOTAL</b>			<b>\$18.344.278.064,00</b>	<b>\$9.408.485.260,00</b>	



EFICACIA FINANCIERA ANUAL 2021


Índice Eficacia Financiera : 97,18

Dimensión	Componente	Linea Operativa	Valor Progrando	Valor Ejecutado	Porcentaje de Cumplimiento %
Convivencia social y salud mental	Promoción de la salud mental y la convivencia	Gestión de riesgo en salud	\$57.000.000,00	\$19.000.000,00	33,33
Transversal gestión diferencial de poblaciones vulnerables	Envejecimiento y vejez	Gestión de la salud pública	\$13.003.631.069,00	\$12.917.631.069,00	99,34
Transversal gestión diferencial de poblaciones vulnerables	Envejecimiento y vejez	Gestión de riesgo en salud	\$30.000.000,00	\$20.000.000,00	66,67
Vida saludable y enfermedades transmisibles	Enfermedades emergentes, re-emergentes y desatendidas	Gestión de riesgo en salud	\$27.000.000,00	\$2.000.000,00	7,41
Vida saludable y enfermedades transmisibles	Enfermedades emergentes, re-emergentes y desatendidas	Promoción de la salud	\$2.000.000,00	\$2.000.000,00	100
Fortalecimiento de la autoridad sanitaria para la gestión en salud	Fortalecimiento de la autoridad sanitaria	Gestión de la salud pública	\$4.310.939,00	\$4.310.939,00	100
Sexualidad, derechos sexuales y reproductivos	Prevención y atención integral en salud sexual y reproductiva desde un enfoque de derechos	Promoción de la salud	\$23.000.000,00	\$23.000.000,00	100
Vida saludable y condiciones no transmisibles	Modos, condiciones y estilos de vida saludables	Gestión de riesgo en salud	\$250.000.000,00	\$0,00	0
Vida saludable y condiciones no transmisibles	Modos, condiciones y estilos de vida saludables	Promoción de la salud	\$220.000.000,00	\$220.000.000,00	100
Seguridad alimentaria y nutricional	Inocuidad y calidad de los alimentos	Gestión de la salud pública	\$1.042.342.987,00	\$1.038.842.987,00	99,66
Salud ambiental	Hábitat saludable	Gestión de riesgo en salud	\$18.750.000,00	\$18.750.000,00	100
Salud ambiental	Hábitat saludable	Gestión de la salud pública	\$40.539.755,00	\$40.539.755,00	100
Salud pública en emergencias y desastres	Gestión integral de riesgos en emergencias y desastres	Gestión de la salud pública	\$2.438.447,00	\$0,00	0
Salud y ámbito laboral	Seguridad y salud en el trabajo	Promoción de la salud	\$7.438.447,00	\$7.438.447,00	100
<b>TOTAL</b>			<b>\$14.728.451.644,00</b>	<b>\$14.313.513.197,00</b>	

En cuanto a la eficacia financiera se observa un cambio positivo pasando de un 66,92% en el año 2020 a un índice de eficacia financiera del 97,18% en el año 2021, lo que permite evidenciar que los resultados esperados en gran medida fueron alcanzados, sin embargo, acciones evidenciaron una ejecución baja con relación a los recursos comprometidos, por lo que se debe realizar un análisis de las dificultades presentadas para el incumplimiento y establecer estrategias para avanzar en logro de las metas establecidas.

Índice Eficacia Financiera 2022

En el siguiente cuadro se observa que índice de eficacia financiera para el año 2022, que corresponde a lo ejecutado con respecto a lo programado fue del 27,19%, la cual es un indicador crítico, se requiere mejorar los procesos de la planeación de actividades con respecto a los recursos asignados.



**MINISTERIO DE SALUD  
Y PROTECCIÓN SOCIAL**

Departamento: MU 5318 - MUNICIPIO DE GUARNE  
Municipio:  
Período: 01/01/2020 - 31/12/2023  
(Período 2020-2023)  
Desagregación: Línea Operativa

>= 80 % <= 100 %
>= 60 % < 80 %
>= 0 % < 60 %
> 100 %
Sin ejecutar / Sin programar

**EFICACIA FINANCIERA ANUAL 2022**

**Índice Eficacia Financiera : 27,19**

Dimensión	Componente	Línea Operativa	Valor Programado	Valor Ejecutado	Porcentaje de Cumplimiento %
Convivencia social y salud mental	Promoción de la salud mental y la convivencia	Gestión de riesgo en salud	\$31.000.000,00	\$12.036.025,00	38,83
Convivencia social y salud mental	Promoción de la salud mental y la convivencia	Promoción de la salud	\$46.200.000,00	\$39.400.000,00	85,28
Transversal gestión diferencial de poblaciones vulnerables	Envejecimiento y vejez	Gestión de la salud pública	\$15.619.583.912,00	\$3.541.708.507,00	22,67
Transversal gestión diferencial de poblaciones vulnerables	Envejecimiento y vejez	Gestión de riesgo en salud	\$223.590.370,00	\$23.500.000,00	10,51
Vida saludable y enfermedades transmisibles	Enfermedades emergentes, re-emergentes y desatendidas	Gestión de riesgo en salud	\$4.000.000,00	\$1.500.000,00	37,5
Vida saludable y enfermedades transmisibles	Enfermedades emergentes, re-emergentes y desatendidas	Promoción de la salud	\$1.000.000,00	\$500.000,00	50
Fortalecimiento de la autoridad sanitaria para la gestión en salud	Fortalecimiento de la autoridad sanitaria	Gestión de la salud pública	\$316.939.000,00	\$202.656.870,00	63,94
Fortalecimiento de la autoridad sanitaria para la gestión en salud	Fortalecimiento de la autoridad sanitaria	Promoción de la salud	\$2.000.000,00	\$2.000.000,00	100
Sexualidad, derechos sexuales y reproductivos	Prevención y atención integral en salud sexual y reproductiva desde un enfoque de derechos	Promoción de la salud	\$20.310.000,00	\$3.200.000,00	15,76
Vida saludable y condiciones no transmisibles	Modos, condiciones y estilos de vida saludables	Gestión de riesgo en salud	\$241.300.000,00	\$8.000.000,00	3,32
Seguridad alimentaria y nutricional	Inocuidad y calidad de los alimentos	Gestión de la salud pública	\$1.914.432.149,00	\$1.148.481.243,00	59,99
Salud ambiental	Hábitat saludable	Gestión de riesgo en salud	\$18.750.000,00	\$16.250.000,00	86,67
Salud ambiental	Hábitat saludable	Gestión de la salud pública	\$40.539.755,00	\$11.250.000,00	27,75
Salud pública en emergencias y desastres	Gestión integral de riesgos en emergencias y desastres	Gestión de la salud pública	\$1.400.000,00	\$1.400.000,00	100
Salud y ámbito laboral	Seguridad y salud en el trabajo	Promoción de la salud	\$1.750.000,00	\$1.750.000,00	100
TOTAL			\$18.482.795.186,00	\$5.013.632.645,00	

#### 4. EFICIENCIA OPERATIVA ANUAL Y TRIMESTRAL DE RESULTADOS DE LOS PTS


**Vigencia 2020**

Municipio de Guarne, Antioquia, Colombia. Nit: 890982055-7  
Carrera 50 No 50 - 02, Parque Principal  
Código Postal: 054050. Teléfono: (4) 551 00 25  
alcaldia@guarne-antioquia.gov.co, www.guarne-antioquia.gov.co





MINISTERIO DE SALUD Y PROTECCIÓN SOCIAL				Eficacia Operativa Anual y Trimestral de Resultados de los PIS		Reporte 01/01/2020 - 31/12/2021		Año 2020		Año 2021		Porcentaje de Cumplimiento Anual %	
						= 80 % - 100 %		= 60 % - 80 %		= 40 % - 60 %		= 20 % - 40 %	
						= 100 %		= 100 %		= 100 %		= 100 %	
						Ejecutado / Sin ejecutar							
Otención	Componente	Resultado	Nota de Resultado	Valor Cuantitativo	Cumpl. Trim. 1 %	Cumpl. Trim. 2 %	Cumpl. Trim. 3 %	Cumpl. Trim. 4 %					
Transversal gestión diferencial de poblaciones vulnerables	Envejecimiento y vejez	Atender los determinantes particulares que conllevan inequidades sociales y sanitarias persistentes en la primera infancia, infancia y adolescencia; envejecimiento y vejez; salud y género; salud en poblaciones étnicas; discapacidad y víctimas del conflicto.	Reducir la tasa de mortalidad por enfermedades respiratorias del corazón a 38,35 en el municipio de Guarne para el año de 2023	58,3300	100,00	100,00	100,00	100,00					
Vida saludable y enfermedades transmisibles	Enfermedades emergentes, re-emergentes y zoonosis	Reducir de manera progresiva y sostenida la exposición a condiciones y factores de riesgo ambientales, sanitarios y biológicos, y propender por la accesibilidad, integralidad, continuidad, vínculo y sostenibilidad de la atención de las contingencias y daños producidos por las enfermedades transmisibles.	Mantener la cobertura de vacunación igual al 95%, en el municipio de Guarne al año 2023	50,0000	100	100	100	100,00					
Fortalecimiento de la autoridad sanitaria para la gestión en salud	Fortalecimiento de la autoridad sanitaria	Controlar el riesgo técnico, entendido como la disminución de los eventos derivados de fallas de atención en los servicios de salud, y de la mayor carga de enfermedades por mortalidad y discapacidad evitable.	Aumentar la cobertura de aseguramiento en salud a 94% para el año 2023 en el municipio de Guarne	50,0000	0	0	0	0					
Sexualidad, derechos sexuales y reproductivos	Prevención y atención integral en salud sexual y reproductiva desde un enfoque de derechos	Promover, generar y desarrollar medios y mecanismos para garantizar condiciones sociales, económicas, políticas y culturales que incluyan en el ejercicio pleno y autónomo de los derechos sexuales y reproductivos de las personas, grupos y comunidades, en el marco de los enfoques de género y diferencial, asegurando reducir las condiciones de vulnerabilidad y garantizando la atención integral de las personas.	Reducir la tasa de fecundidad en mujeres entre 15 a 19 años de edad a 26,37 en el municipio de Guarne al 2023	26,3700	0	0	100	0					
Vida saludable y condiciones no transmisibles	Medios, condiciones y estilos de vida saludables	Propender de manera progresiva y sostenida la reducción a la exposición a los factores de riesgo modificables en todas las etapas del proceso de vida	Reducir la tasa de mortalidad por enfermedades cardiovasculares a 15,6 muertes por cien mil habitantes en el municipio de Guarne para el año 2023	15,0000	100	100	100	0					
Seguridad alimentaria y nutricional	Inocuidad y calidad de los alimentos	Propender por la Seguridad Alimentaria y Nutricional-SAN de la población colombiana a través de la implementación, seguimiento y evaluación de acciones transversales, con el fin de asegurar la salud de las personas y el derecho de los consumidores.	Mantener en cero la tasa de mortalidad por desnutrición en menores de 5 años de edad a 2023 en el municipio de Guarne	0,0000	0	0	0	0					
Salud ambiental	Habitat saludable	Contribuir al mejoramiento de las condiciones de vida de la población colombiana mediante la prevención, vigilancia y control sanitario.	Reducir la tasa de incidencia por exposición tóxica a 400 casos por cien mil habitantes en el municipio de Guarne al 2023	450,0000	100	100	100	95,95					
Salud pública en emergencias y desastres	Orden integral de riesgos en emergencias y desastres	Propender la gestión del riesgo de desastres como una práctica sistémica, con el fin de garantizar la protección de las personas, comunidades y el ambiente, para reducir, prevenir, enfrentar y manejar situaciones de urgencia, de emergencia o de desastres, así como aumentar la capacidad de resiliencia y recuperación de las comunidades, aportando a la seguridad sanitaria y el mejoramiento de las condiciones de vida y salud de la población.	Reducir la tasa de mortalidad por accidente de tránsito a 2% defunciones por cien mil habitantes en el municipio de Guarne al año 2023	25,0000	100	100	100	100					
Salud y ambiente laboral	Seguridad y salud en el trabajo	Contribuir al mejoramiento de las condiciones de salud y medio ambiente de trabajo de la población trabajadora colombiana, mediante la prevención de los riesgos laborales y ocupacionales, que puedan afectar negativamente al estado de bienestar y salud.	Aumentar el aseguramiento en salud de la población de la economía informal al 64% para el año 2023 en el municipio de Guarne	64,0000	0	0	0	0					
Convivencia social y salud mental	Promoción de la salud mental y la convivencia	Generar espacios que contribuyan al desarrollo de oportunidades y capacidades de la población que permitan el disfrute de la vida y el despliegue de las potencialidades individuales y colectivas para el fortalecimiento de la salud mental, la convivencia y el desarrollo humano y social.	Reducir la tasa de incidencia de intento de suicidio a 60 por cien mil habitantes en el Municipio de Guarne al 2023.	60,0000	0	0	11,23	0					
Transversal gestión diferencial de poblaciones vulnerables	Envejecimiento y vejez	Atender los determinantes particulares que conllevan inequidades sociales y sanitarias persistentes en la primera infancia, infancia y adolescencia; envejecimiento y vejez; salud y género; salud en poblaciones étnicas; discapacidad y víctimas del conflicto.	Reducir la tasa de mortalidad por enfermedades respiratorias del corazón a 36,35 en el municipio de Guarne para el año de 2023	36,3500	95,81	96,2	94,21	84,83					
Vida saludable y enfermedades transmisibles	Enfermedades emergentes, re-emergentes y zoonosis	Reducir de manera progresiva y sostenida la exposición a condiciones y factores de riesgo ambientales, sanitarios y biológicos, y propender por la accesibilidad, integralidad, continuidad, vínculo y sostenibilidad de la atención de las contingencias y daños producidos por las enfermedades transmisibles.	Disminuir la Tasa de mortalidad por SBA a 30,29 en el municipio de Guarne al año 2023	30,2900	0	0	100	0					
Fortalecimiento de la autoridad sanitaria para la gestión en salud	Fortalecimiento de la autoridad sanitaria	Controlar el riesgo técnico, entendido como la disminución de los eventos derivados de fallas de atención en los servicios de salud, y de la mayor carga de enfermedades por mortalidad y discapacidad evitable.	Mantener el 100% la inspección y vigilancia de los restaurantes escolares en el Municipio de Guarne al 2023	100,0000	0	0	0	0					
Sexualidad, derechos sexuales y reproductivos	Prevención y atención integral en salud sexual y reproductiva desde un enfoque de derechos	Promover, generar y desarrollar medios y mecanismos para garantizar condiciones sociales, económicas, políticas y culturales que incluyan en el ejercicio pleno y autónomo de los derechos sexuales y reproductivos de las personas, grupos y comunidades, en el marco de los enfoques de género y diferencial, asegurando reducir las condiciones de vulnerabilidad y garantizando la atención integral de las personas.	Reducir la tasa de mortalidad por VIH a 1,7 por cien mil habitantes en el municipio de Guarne al año 2023	1,7000	0	0	0	0					
Seguridad alimentaria y nutricional	Inocuidad y calidad de los alimentos	Propender por la Seguridad Alimentaria y Nutricional-SAN de la población colombiana a través de la implementación, seguimiento y evaluación de acciones transversales, con el fin de asegurar la salud de las personas y el derecho de los consumidores.	Reducir el porcentaje de nacidos vivos con bajo peso al nacer a 30,28% para el año 2023 en el municipio de Guarne	30,2800	88,13	88,40	89,33	84					
Convivencia social y salud mental	Promoción de la salud mental y la convivencia	Generar espacios que contribuyan al desarrollo de oportunidades y capacidades de la población que permitan el disfrute de la vida y el despliegue de las potencialidades individuales y colectivas para el fortalecimiento de la salud mental, la convivencia y el desarrollo humano y social.	Mantener la Tasa de mortalidad por suicidio en 6,3 por cien mil habitantes en el Municipio de Guarne al 2023.	6,3000	0	0	0	0					
Transversal gestión diferencial de poblaciones vulnerables	Envejecimiento y vejez	Atender los determinantes particulares que conllevan inequidades sociales y sanitarias persistentes en la primera infancia, infancia y adolescencia; envejecimiento y vejez; salud y género; salud en poblaciones étnicas; discapacidad y víctimas del conflicto.	Mantener la Tasa de incidencia de violencia contra la mujer a 372,8 en el Municipio de Guarne al año 2023	372,8000	0	0	0	0					
Vida saludable y enfermedades transmisibles	Enfermedades emergentes, re-emergentes y zoonosis	Atender los determinantes particulares que conllevan inequidades sociales y sanitarias persistentes en la primera infancia, infancia y adolescencia; envejecimiento y vejez; salud y género; salud en poblaciones étnicas; discapacidad y víctimas del conflicto.	Disminuir la Tasa de mortalidad por SBA a 30,29 en el municipio de Guarne al año 2023	30,2900	0	0	0	0					

 <b>MINISTERIO DE SALUD Y PROTECCIÓN SOCIAL</b>					<div style="display: flex; justify-content: space-between;"> <span style="background-color: #90EE90; padding: 2px;">≥ 80 % = 100 %</span> <span style="background-color: #FFFF00; padding: 2px;">= 95 % = 80 %</span> </div> <div style="display: flex; justify-content: space-between;"> <span style="background-color: #FF0000; padding: 2px;">= 80 % = 60 %</span> <span style="background-color: #800080; padding: 2px;">&gt; 100 %</span> </div> <div style="display: flex; justify-content: space-between;"> <span style="background-color: #800080; padding: 2px;">Sin ejecutar / Sin programar</span> </div>				
<b>EFICIENCIA OPERATIVA ANUAL Y TRIMESTRAL DE RESULTADOS DE LOS PTS</b> Periodo 01/01/2020 - 31/12/2023 Año 2023									
Dimensión	Componente	Resultado	Meta de Resultado	Valor Cuadrante	Cump. Trim 1 %	Cump. Trim 2 %	Cump. Trim 3 %	Cump. Trim 4 %	Porcentaje de Cumplimiento Anual %
Convivencia social y salud mental	Promoción de la salud mental y la convivencia	Generar espacios que contribuyan al desarrollo de oportunidades y capacidades de la población que permitan el disfrute de la vida y el despliegue de las potencialidades individuales y colectivas para el fortalecimiento de la salud mental, la convivencia y el desarrollo humano y social.	Mantener la Tasa de mortalidad por suicidio en 5,3 por cien mil habitantes en el Municipio de Guarne al 2023.	5,3	0	0	100	100	50
Vida saludable y enfermedades transmisibles	Enfermedades emergentes, re-emergentes y zoonóticas	Reducir de manera progresiva y sostenida la exposición a condiciones y factores de riesgo ambientales, sanitarios y biológicos, y promover por la accesibilidad, integridad, continuidad, vínculo y sostenibilidad de la atención de las contingencias y daños producidos por las enfermedades transmisibles.	Mantener la cobertura de diagnóstico viral mayor o igual al 95% en el municipio de Guarne al año 2023	96	100	100	100	100	100
Fortalecimiento de la autoridad sanitaria para la gestión en salud	Fortalecimiento de la autoridad sanitaria	Controlar el riesgo técnico, entendido como la disminución de los eventos derivados de fallas de atención en los servicios de salud, y de la mayor carga de enfermedad por mortalidad y discapacidad evitable.	Aumentar la cobertura de aseguramiento en salud a 90% para el año 2023 en el municipio de Guarne	90	0	0	100	0	100
Sexualidad, derechos sexuales y reproductivos	Prevención y atención integral en salud sexual y reproductiva desde un enfoque de derechos	Promover, generar y desarrollar medios y mecanismos para garantizar condiciones sociales, económicas, políticas y culturales que incidan en el ejercicio pleno y autónomo de los derechos sexuales y reproductivos de las personas, grupos y comunidades, en el marco de los enfoques de género y diferencial, asegurando reducir las condiciones de vulnerabilidad y garantizando la atención integral de las personas.	Reducir la tasa de fecundidad en mujeres entre 15 a 19 años de edad a 26,37 en el municipio de Guarne al 2023	26,37	0	0	100	100	100
Vida saludable y condiciones no transmisibles	Medios, condiciones y estilos de vida saludables	Favorecer de manera progresiva y sostenida la reducción a la exposición a los factores de riesgo modificables en todas las etapas del trayecto de vida	Reducir la tasa de mortalidad por Enfermedades cardiovasculares a 39,8 muertes por cien mil habitantes en el municipio de Guarne para el año 2023	39,8	0	0	0	0	0
Seguridad alimentaria y nutricional	Inocuidad y calidad de los alimentos	Propender por la Seguridad Alimentaria y Nutricional-SAN de la población colombiana a través de la implementación, seguimiento y evaluación de acciones transsectoriales, con el fin de asegurar la salud de las personas y el derecho de los consumidores.	Mantener en cero la tasa de mortalidad por desnutrición en menores de 5 años de edad a 2023 en el municipio de Guarne	0	0	100	0	0	25
Salud ambiental	Habitat saludable	Contribuir al mejoramiento de las condiciones de vida de la población colombiana mediante la prevención, vigilancia y control sanitario.	Reducir la tasa de incidencia por exposición a ruidos a 458 casos por cien mil habitantes en el municipio de Guarne al 2023	458	0	202,24	102,24	99,96	101
Salud pública en emergencias y desastres	Gestión integral de riesgos en emergencias y desastres	Prevenir la gestión del riesgo de desastres como una práctica sistemática, con el fin de garantizar la protección de las personas, colectividades y el ambiente, para educar, prevenir, enfrentar y manejar situaciones de urgencia, de emergencia o de desastre, así como aumentar la capacidad de resiliencia y recuperación de las personas.	Reducir la tasa de mortalidad por accidente de tránsito a 25 defunciones por cien mil habitantes en el municipio de Guarne al año 2023	25	0	0	0	0	0
Salud y ámbito laboral	Seguridad y salud en el trabajo	Contribuir al mejoramiento de las condiciones de salud y medio ambiente de trabajo de la población trabajadora colombiana, mediante la prevención de los riesgos laborales y ocupacionales, que puedan afectar negativamente el estado de bienestar y salud.	Aumentar el aseguramiento en salud de la población de la economía informal al 84% para el año 2023 en el municipio de Guarne	84	0	0	100	100	100
Convivencia social y salud mental	Promoción de la salud mental y la convivencia	Generar espacios que contribuyan al desarrollo de oportunidades y capacidades de la población que permitan el disfrute de la vida y el despliegue de las potencialidades individuales y colectivas para el fortalecimiento de la salud mental, la convivencia y el desarrollo humano y social.	Reducir la tasa de incidencia de violencia de género a 65 por cien mil habitantes en el Municipio de Guarne al 2023.	65	0	0	100	100	100
Trasversal gestión diferencial de poblaciones vulnerables	Envejecimiento y vejez	Atender las determinantes particulares que conllevan desigualdades sociales y sanitarias persistentes en la primera infancia, infancia y adolescencia; envejecimiento y vejez; salud y género; salud en poblaciones étnicas; discapacidad y víctimas del conflicto.	Reducir la tasa de mortalidad por Enfermedades respiratorias del corazón a 86,35 en el municipio de Guarne para el año de 2023.	86,35	76,12	75,99	106,24	106,12	92
Vida saludable y enfermedades transmisibles	Enfermedades emergentes, re-emergentes y zoonóticas	Reducir de manera progresiva y sostenida la exposición a condiciones y factores de riesgo ambientales, sanitarios y biológicos, y promover por la accesibilidad, integridad, continuidad, vínculo y sostenibilidad de la atención de las contingencias y daños producidos por las enfermedades transmisibles.	Disminuir la Tasa de mortalidad por IRA a 10,29 en el municipio de Guarne al año 2023	10,29	0	0	100	0	200
Fortalecimiento de la autoridad sanitaria para la gestión en salud	Fortalecimiento de la autoridad sanitaria	Controlar el riesgo técnico, entendido como la disminución de los eventos derivados de fallas de atención en los servicios de salud, y de la mayor carga de enfermedad por mortalidad y discapacidad evitable.	Mantener al 100% la inspección y vigilancia de los restaurantes acoradas en el Municipio de Guarne al 2023	100	0	0	100	100	100
Sexualidad, derechos sexuales y reproductivos	Prevención y atención integral en salud sexual y reproductiva desde un enfoque de derechos	Promover, generar y desarrollar medios y mecanismos para garantizar condiciones sociales, económicas, políticas y culturales que incidan en el ejercicio pleno y autónomo de los derechos sexuales y reproductivos de las personas, grupos y comunidades, en el marco de los enfoques de género y diferencial, asegurando reducir las condiciones de vulnerabilidad y garantizando la atención integral de las personas.	Reducir la tasa de mortalidad por VIH a 3,7 por cada cien mil habitantes en el municipio de Guarne al año 2023	3,7	0	0	100	0	100
Vida saludable y condiciones no transmisibles	Medios, condiciones y estilos de vida saludables	Favorecer de manera progresiva y sostenida la reducción a la exposición a los factores de riesgo modificables en todas las etapas del trayecto de vida	Reducir la tasa de mortalidad por Enfermedades cardiovasculares a 39,8 muertes por cien mil habitantes en el municipio de Guarne para el año 2023	39,8	0	200	100	99,77	100
Seguridad alimentaria y nutricional	Inocuidad y calidad de los alimentos	Propender por la Seguridad Alimentaria y Nutricional-SAN de la población colombiana a través de la implementación, seguimiento y evaluación de acciones transsectoriales, con el fin de asegurar la salud de las personas y el derecho de los consumidores.	Reducir el porcentaje de nacido vivo con bajo peso al nacer a 10,26% para el año 2023 en el municipio de Guarne	10,26	0	100	100	100	75
Trasversal gestión diferencial de poblaciones vulnerables	Envejecimiento y vejez	Atender las determinantes particulares que conllevan desigualdades sociales y sanitarias persistentes en la primera infancia, infancia y adolescencia; envejecimiento y vejez; salud y género; salud en poblaciones étnicas; discapacidad y víctimas del conflicto.	Mantener la Tasa de incidencia de violencia contra la mujer a 37,3 en el Municipio de Guarne al año 2023	37,3	0	0	0	0	0

Municipio de Guarne, Antioquia, Colombia. Nit: 890982055-7  
 Carrera 50 No 50 - 02, Parque Principal  
 Código Postal: 054050. Teléfono: (4) 551 00 25  
 alcaldia@guarne-antioquia.gov.co, www.guarne-antioquia.gov.co



SG-CER 10991

MINISTERIO DE SALUD Y PROTECCIÓN SOCIAL				EFICIENCIA OPERATIVA ANUAL Y TRIMESTRAL DE RESULTADOS DE LOS PTS					
Periodo: 01/01/2020 - 31/12/2022				2022					
Dimensión	Componente	Resultado	Meta de Resultado	Valor Cuantitativo	Cump. Trim 1 %	Cump. Trim 2 %	Cump. Trim 3 %	Cump. Tr. Final %	Porcentaje de Cumplimiento Anual %
Corresponsabilidad social y salud mental	Promoción de la salud mental y la convivencia	Generar espacios que contribuyan al desarrollo de oportunidades y capacidades de la población que permitan el disfrute de la vida y el despliegue de las potencialidades individuales y colectivas para el fortalecimiento de la salud mental, la convivencia y el desarrollo humano y social.	Mantener la Tasa de Mortalidad por suicidio en 2,2 por cien mil habitantes en el Municipio de Guarne al 2022.	0,20	0	0	0	0	0
Vida saludable y enfermedades transmisibles	Enfermedades emergentes, re-emergentes y zoonóticas	Reducir de manera progresiva y sostenida la exposición a condiciones y factores de riesgo zoonóticos, zoonóticos, integridad, comunidad, vínculo y sostenibilidad de la atención de las contingencias y eventos producidos por las enfermedades transmisibles.	Mantener la Cobertura Bono de triple vital mayor o igual al 75% en el municipio de Guarne al año 2022	95,00	100	100	100	100	100
Fortalecimiento de la autoridad sanitaria para la gestión en salud	Fortalecimiento de la autoridad sanitaria	Controlar el riesgo biológico, entendido como la identificación de los eventos derivados de fallas de atención en los servicios de salud, y de la mayor carga de enfermedad por mortalidad y discapacidad evitable.	Aumentar la cobertura de aseguramiento en salud a 90% para el año 2022 en el municipio de Guarne	90,00	100	100	100	100	100
Seguridad, derechos sexuales y reproductivos	Prevención y atención integral en salud sexual y reproductiva desde un enfoque de derechos	Promover, generar y desarrollar medios y mecanismos para garantizar condiciones sexuales, emocionales, psíquicas y culturales que incluyan en el ejercicio pleno y autónomo de los derechos sexuales y reproductivos de las personas, grupos y comunidades, en el marco de los enfoques de género y diferencial, asegurando reducir las condiciones de vulnerabilidad y garantizando la atención integral de las personas.	Reducir la tasa de Fecundidad en mujeres entre 15 a 19 años de edad a 26,32 en el municipio de Guarne al 2022	26,32	0	100	100	0	100
Vida saludable y enfermedades no transmisibles	Adoles, condiciones y estilos de vida saludables	Promover de manera progresiva y sostenida la reducción de la exposición a los factores de riesgo modificables en todos los niveles del Sistema de Salud.	Reducir la tasa de mortalidad por enfermedades cardiovasculares a 13,80 muertes por cien mil habitantes en el municipio de Guarne para el año 2022	13,80	0	0	0	0	0
Seguridad alimentaria y nutricional	Incidencia y calidad de los alimentos	Prevenir por la Seguridad Alimentaria y Nutricional (SAN) de la población colombiana a través de la implementación, seguimiento y evaluación de acciones transversales, con el fin de asegurar la salud de las personas y el desarrollo de las comunidades.	Mantener en cero la tasa de mortalidad por desnutrición en menores de 5 años de edad a 2022 en el municipio de Guarne	0,00	100	100	100	0	77
Salud ambiental	Habitat saludable	Contribuir al mejoramiento de las condiciones de vida de la población colombiana mediante la prevención, vigilancia y control sanitario.	Reducir la tasa de incidencia por exposición directa a AIG por cien mil habitantes en el municipio de Guarne al 2022	400,00	100	100	100	100	100
Salud pública en emergencias y desastres	Resiliencia integral de riesgos en emergencias y desastres	Promover la gestión del riesgo de desastres como una política sistemática, con el fin de garantizar la protección de las personas, comunidades y el patrimonio, la reducción de la vulnerabilidad y el fortalecimiento de la resiliencia y recuperación de las comunidades, asegurando la seguridad sanitaria y el mejoramiento de las condiciones de vida y salud de la población.	Reducir la tasa de mortalidad por accidente de tránsito a 20 defunciones por cien mil habitantes en el municipio de Guarne al año 2022	20,00	0	0	0	0	0
Salud y ámbito laboral	Seguridad y salud en el trabajo	Contribuir al mejoramiento de las condiciones de salud y medio ambiente de trabajo de la población trabajadora colombiana, mediante la promoción de las Prácticas Laborales y productivas, que permitan afectar positivamente al sector de producción y salud.	Aumentar el aseguramiento en salud de la población colombiana de trabajo de la población trabajadora colombiana, mediante la promoción de las Prácticas Laborales y productivas, que permitan afectar positivamente al sector de producción y salud.	80,00	0	100	100	0	100
Corresponsabilidad social y salud mental	Promoción de la salud mental y la convivencia	Generar espacios que contribuyan al desarrollo de oportunidades y capacidades de la población que permitan el disfrute de la vida y el despliegue de las potencialidades individuales y colectivas para el fortalecimiento de la salud mental, la convivencia y el desarrollo humano y social.	Reducir la tasa de prevalencia de alcoholismo de consumo de 60 por cien mil habitantes en el Municipio de Guarne al 2022.	60,00	0	100	100	0	100
Transversal gestión diferencial de poblaciones vulnerables	Envejecimiento y vejez	Atender las debilidades particulares que confluyen impactadas sociales y sanitarias presentes en la persona infante, infancia y adolescencia) aseguramiento y vejez; salud y género; salud en poblaciones étnicas (disagregación y estratificación del conflicto).	Reducir la tasa de mortalidad por enfermedades infecciosas del control a 60,49 en el municipio de Guarne para el año de 2022	60,49	100	100	100	100	71
Vida saludable y enfermedades transmisibles	Enfermedades emergentes, re-emergentes y zoonóticas	Reducir de manera progresiva y sostenida la exposición a condiciones y factores de riesgo zoonóticos, zoonóticos y biológicos, y prevenir por la sostenibilidad, integridad, comunidad, vínculo y sostenibilidad de la atención de las contingencias y eventos producidos por las enfermedades transmisibles.	Disminuir la Tasa de mortalidad por EBA a 30,29 en el municipio de Guarne al año 2022	30,29	0	0	100	0	0
Fortalecimiento de la autoridad sanitaria para la gestión en salud	Fortalecimiento de la autoridad sanitaria	Controlar el riesgo biológico, entendido como la identificación de los eventos derivados de fallas de atención en los servicios de salud, y de la mayor carga de enfermedad por mortalidad y discapacidad evitable.	Aumentar el 100% la exposición y vigilancia de los eventos de riesgo en el municipio de Guarne al 2022	100,00	100	100	100	100	100
Seguridad, derechos sexuales y reproductivos	Prevención y atención integral en salud sexual y reproductiva desde un enfoque de derechos	Promover, generar y desarrollar medios y mecanismos para garantizar condiciones sexuales, emocionales, psíquicas y culturales que incluyan en el ejercicio pleno y autónomo de los derechos sexuales y reproductivos de las personas, grupos y comunidades, en el marco de los enfoques de género y diferencial, asegurando reducir las condiciones de vulnerabilidad y garantizando la atención integral de las personas.	Reducir la tasa de mortalidad por VIH a 1,7 por cien mil habitantes en el municipio de Guarne al año 2022	1,70	0	100	100	0	100
Seguridad alimentaria y nutricional	Incidencia y calidad de los alimentos	Prevenir por la Seguridad Alimentaria y Nutricional (SAN) de la población colombiana a través de la implementación, seguimiento y evaluación de acciones transversales, con el fin de asegurar la salud de las personas y el desarrollo de las comunidades.	Reducir el porcentaje de niños vivos con bajo peso al nacer a 10,98% para el año 2022 en el municipio de Guarne	10,98	100	100	100	0	0
Transversal gestión diferencial de poblaciones vulnerables	Envejecimiento y vejez	Atender las debilidades particulares que confluyen impactadas sociales y sanitarias presentes en la persona infante, infancia y adolescencia) aseguramiento y vejez; salud y género; salud en poblaciones étnicas (disagregación y estratificación del conflicto).	Mantener la Tasa de incidencia de violencia contra la mujer a 87,3 en el Municipio de Guarne al año 2022	87,30	0	0	0	0	0

## 8. Conclusiones

En conclusión, podríamos decir que el municipio de Guarne

1. No se tiene una adecuada planeación y ejecución financiera de los recursos asignados

Municipio de Guarne, Antioquia, Colombia. Nit: 890982055-7  
 Carrera 50 No 50 - 02, Parque Principal  
 Código Postal: 054050. Teléfono: (4) 551 00 25  
 alcaldia@guarne-antioquia.gov.co, www.guarne-antioquia.gov.co



por componente y dimensión, para la realización de actividades que llevan al cumplimiento de la ejecución de los recursos programados con respecto a lo programado.

2. Es importante hacer seguimiento periódico de la ejecución de las actividades realizadas y los recursos ejecutados de acuerdo a la ejecución del presupuesto.
3. Ser coherente en el ingreso de la información del PAS y COAI con los reportado en el presupuesto,
4. Realizar un análisis de las estrategias que se están realizando en el municipio para minimizar los riesgos que impacta negativamente en las metas sanitarias establecidas en el PTS, y definir nuevas estrategias que conlleven al cumplimiento de las metas

NELSON ARCANGEL AVENDAÑO LOPERA  
Secretario de salud

Municipio de Guarne, Antioquia, Colombia. Nit: 890982055-7  
Carrera 50 No 50 - 02, Parque Principal  
Código Postal: 054050. Teléfono: (4) 551 00 25  
alcaldia@guarne-antioquia.gov.co, www.guarne-antioquia.gov.co



#EsElMomentoDeLasPersonas

SG-CER 160981