



"ARMENIA ES DE TODOS Y PARA TODOS"

ALCALDÍA MUNICIPAL DE ARMENIA

DEPARTAMENTO DE ANTIOQUIA

NIT. 890.983.763-8

SECRETARIA DE HACIENDA

Salud

INFORME DE GESTIÓN DE LA EVALUACIÓN Y MONITOREO DEL PTS



GUILLERMO LEÓN MOLINA MESA
ALCALDE MUNICIPAL

MARTA JUDITH CORREA RESTREPO
SECRETARIA DE HACIENDA CON FUNCIONES DE SALUD

MUNICIPIO DE ARMENIA ANTIOQUIA
MAYO 2022





"ARMENIA ES DE TODOS Y PARA TODOS"

ALCALDÍA MUNICIPAL DE ARMENIA

DEPARTAMENTO DE ANTIOQUIA

NIT. 890.983.763-8

SECRETARIA DE HACIENDA

Salud

CONTENIDO

INTRODUCCIÓN.....	4
1. DESCRIPCIÓN GENERAL DEL MUNICIPIO	5
1.1. CARACTERIZACIÓN DE LOS CONTEXTOS TERRITORIAL Y DEMOGRÁFICO	5
1.2. CONTEXTO TERRITORIAL.....	6
1.1.1 Localización	6
1.1.2 Características físicas del territorio	8
1.1.3 Accesibilidad geográfica	12
1.2. CONTEXTO DEMOGRÁFICO	15
1.2.1 Estructura demográfica	16
1.2.2 Dinámica demográfica	22
1.2.3 Movilidad forzada	24
1.2.4 Dinámica migratoria	25
2. GENERALIDADES DEL PDSP Y DEL PTS.....	26
2.1. Objetivo General.....	27
2.2. Objetivos Específicos	28
2.3. Alcance.....	28
2.4. Descripción general de la Metodología	28
3. RESULTADOS DE LA EVALUACIÓN	29
3.1. Condiciones institucionales de las entidades territoriales para el proceso de planeación Instrumento en Excel (Medición del componente de Gestión Institucional - 2020-2023).....	29
4. ANÁLISIS EVALUACIÓN Y DEFINICIÓN DE ACCIONES DE INTERVENCIÓN	34
4.1. Cumplimiento de las metas sanitarias definidas en el Plan Territorial en Salud - PTS (Eficiencia Técnica)	34
4.1.1. Metas de resultado	34
5. ANÁLISIS EVALUACIÓN Y DEFINICIÓN DE ACCIONES DE INTERVENCIÓN	34





"ARMENIA ES DE TODOS Y PARA TODOS"

ALCALDÍA MUNICIPAL DE ARMENIA

DEPARTAMENTO DE ANTIOQUIA

NIT. 890.983.763-8

SECRETARIA DE HACIENDA

Salud

5.1. Relación con eficacia técnica operativa (2020-2021): Presentar el avance al año 2021 34

6. ANÁLISIS, EVALUACIÓN Y DEFINICIÓN DE ACCIONES DE INTERVENCIÓN35

 6.1. Eficacia Financiera35

7. ANÁLISIS, EVALUACIÓN Y DEFINICIÓN DE ACCIONES DE INTERVENCIÓN35

 7.1. Eficiencia35

8. CONCLUSIONES36





"ARMENIA ES DE TODOS Y PARA TODOS"

ALCALDÍA MUNICIPAL DE ARMENIA

DEPARTAMENTO DE ANTIOQUIA

NIT. 890.983.763-8

SECRETARIA DE HACIENDA

Salud

INTRODUCCIÓN

"El Ministerio de Salud y Protección Social, dando cumplimiento a las competencias y obligaciones de seguimiento, evaluación y gestión del conocimiento establecidas para el sector salud y a luz de los principios y los enfoques planteados en el mismo plan, define el mecanismo de monitoreo y evaluación de las acciones definidas en el Plan Decenal de Salud Pública -PDSP, con el fin de identificar las dificultades en el cumplimiento y logro de los objetivos y metas, y presentar acciones de mejora que permitan re - orientar las intervenciones y garantizar su efectividad en el marco del PDSP y del PTS 2020-2023" el cual debe estar articulado con los Planes Territoriales bajo la estrategia de Pase a la Equidad y el Plan de desarrollo del municipio.

Enmarcados en la Resolución 1536 de 2015 nuestro municipio presenta el análisis, evaluación y definición de acciones de intervención de los Planes Territoriales en Salud de los años 2020 – 2021, sirviéndose de la información que genera la plataforma de SISPRO.





"ARMENIA ES DE TODOS Y PARA TODOS"

ALCALDÍA MUNICIPAL DE ARMENIA

DEPARTAMENTO DE ANTIOQUIA

NIT. 890.983.763-8

SECRETARIA DE HACIENDA

Salud

1. DESCRIPCIÓN GENERAL DEL MUNICIPIO

1.1. CARACTERIZACIÓN DE LOS CONTEXTOS TERRITORIAL Y DEMOGRÁFICO

El municipio de Armenia, Antioquia, presenta la forma de un triángulo equilátero cuyos lados están definidos al occidente por el río Cauca, que marca límites con los municipios de Concordia, Betulia y Anzá al sur-oriente por la quebrada La Horcona y el río Amagá que marca límites con los municipios de Titiribí y Angelópolis, al nororiente por la quebrada La Guaca que marca límites con los municipios de Heliconia y Ebéjico.

En este contexto la cabecera municipal se halla localizada en un punto central del territorio, sobre una estrella de aguas que es visual dominante de un entorno mayor que alcanza hasta el río Cauca.

La vía de acceso penetra desde el alto del Chuscal, en el sitio donde se bifurca la carretera hacia Heliconia y accede a la cabecera luego de un recorrido de 23 km desde el alto mencionado. Esta vía continúa hacia el corregimiento de La Herradura y da luego acceso al municipio de Titiribí a través de una vía de menores especificaciones. Otra vía sigue la cuchilla La Loma hasta el alto Puerta de Morrón en sentido noroccidente, y ofrece buenas posibilidades de conectarse con la troncal del río Cauca a la altura de la barca de Cangrejo.

El espacio público como el elemento estructurante de los sistemas urbano-rurales está presente en cada una de las áreas "urbanizadas", en los corredores que unen dichas áreas y además en los cauces de algunos ríos y quebradas, en las vías carreteables y en los caminos antiguos, que encuentra en la centralidad urbana su punto de confluencia a partir del cual se estructura y relaciona el área municipal con los municipios limítrofes, aún con aquellos localizados sobre la margen izquierda del río Cauca (Concordia, Betulia y Anzá).

Tanto los sistemas naturales como culturales encuentran en la cabecera municipal un punto de confluencia que ratifica "la centralidad" del territorio, que sin embargo presenta escasos vínculos de comunicación con el "corredor del río Cauca", eje de desarrollo del Occidente Medio Antioqueño. En este contexto las relaciones con los demás municipios de la subregión (occidente cercano): Ebéjico, Heliconia, Angelópolis y Titiribí, más que precaria es inexistente.

Desde el punto de vista hidrográfico el sistema gira alrededor del río Cauca, con tres afluentes principales: la quebrada La Horcona, tributaria del río Amaga y que marca límites





"ARMENIA ES DE TODOS Y PARA TODOS"

ALCALDÍA MUNICIPAL DE ARMENIA

DEPARTAMENTO DE ANTIOQUIA

NIT. 890.983.763-8

SECRETARIA DE HACIENDA

Salud

con Angelópolis y Titiribí; la quebrada Sabaletas, tributaria de la quebrada La Guaca y que marca límites con Heliconia y Ebéjico; y la quebrada La Tuerta que nace en la estrella de aguas donde se localiza la centralidad urbana.

En síntesis, las principales relaciones comerciales y culturales las establece el municipio con el Área Central Metropolitana, con una muy pobre consciencia de su localización regional y con un sistema vial precario que dificulta las relaciones subregionales.

1.2. CONTEXTO TERRITORIAL

1.1.1 Localización

Armenia está localizada en un sistema de colinas de la cordillera central al occidente antioqueño; el río Cauca pasa por todo un costado del municipio.

Extensión total del Municipio: 110 Km², menos de un kilómetro ocupa el área urbana, el resto del territorio comprende el área rural.

Límites del municipio: limita al norte con Heliconia y Ebéjico y por el sur con Titiribí, al oriente con Angelópolis y por el occidente con Anzá, Betulia y Concordia.

Distancia de referencia: 50 kms de Medellín

Tabla 1. Distribución del Municipio de Armenia Antioquia, por extensión territorial y área de residencia, 2020

Municipio	Extensión urbana		Extensión rural		Extensión total	
	Extensión	Porcentaje	Extensión	Porcentaje	Extensión	Porcentaje
Armenia	0.8 Km ²	0,73%	109 Km ²	99,09%	110 Km ²	99.82 %

Fuente: DANE-SISPRO-MSPS

El municipio de Armenia Antioquia cuenta con 10 veredas y 1 Corregimiento:

Veredas

1. La Loma





“ARMENIA ES DE TODOS Y PARA TODOS”

ALCALDÍA MUNICIPAL DE ARMENIA

DEPARTAMENTO DE ANTIOQUIA

NIT. 890.983.763-8

SECRETARIA DE HACIENDA

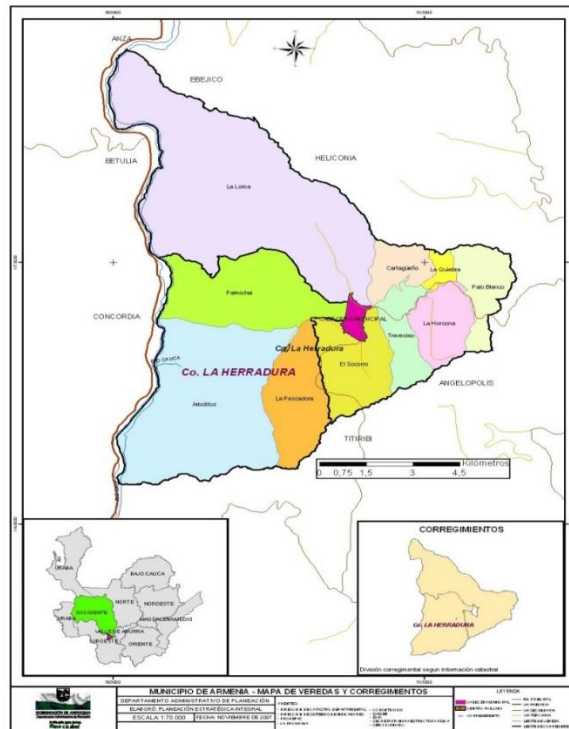
Salud

2. Palmichal
3. Arbolitos
4. Cartagüeño
5. La Quiebra
6. Palo Blanco
7. La Horcona
8. Travesías
9. El Socorro
10. La Pescadora

Corregimiento:

Corregimiento La Herradura.

Mapa 1. División política administrativa y límites, municipio Armenia, Antioquia 2018



Fuente: Planeación Municipal – Armenia, Antioquia





"ARMENIA ES DE TODOS Y PARA TODOS"

ALCALDÍA MUNICIPAL DE ARMENIA

DEPARTAMENTO DE ANTIOQUIA

NIT. 890.983.763-8

SECRETARIA DE HACIENDA

Salud

1.1.2 Características físicas del territorio

Altitud y Relieve

Cabecera municipal (metros sobre el nivel del mar): 1800 m.s.n.m

Hidrografía

Desde el punto de vista hidrográfico el sistema gira alrededor del río Cauca, con tres afluentes principales: la quebrada La Horcona, tributaria del río Amagá y que marca límites con Angelópolis y Titiribí; la quebrada Sabaletas, tributaria de la quebrada La Guaca y que marca límites con Heliconia y Ebéjico; y la quebrada La Tuerta que nace en la estrella de aguas donde se localiza la centralidad urbana.

Tabla 2. Principales Afluentes municipio de Armenia Antioquia, 2021

CUENCA	PRINCIPALES AFLUENTES
Río Amagá	La Horcona
	La Herradurita
La Guaca	Sabaletas
La Tuerta	
La Cangreja	
Salto Urrao	
La Música	

Fuente: Archivo Planeación Municipal





"ARMENIA ES DE TODOS Y PARA TODOS"

ALCALDÍA MUNICIPAL DE ARMENIA

DEPARTAMENTO DE ANTIOQUIA

NIT. 890.983.763-8

SECRETARIA DE HACIENDA

Salud

Tabla 3. Nacimientos de Agua, Municipio de Armenia, Antioquia, 2021

LOCALIZACIÓN	MICROCUCIENCA
Corregimiento La Herradura	El Silencio o El Tambor No.1
	El Terminal
	El Yarumo (La Peña)
	El Yarumo (Sector 2)
	La Romelia (La Terminal)
	La Carchera
	Las Margaritas (La Pescadora)
	La Laguna (Filo Seco)
	El Aljibe (La Terminal)
	El Vagón (Filo Seco)
	La Juan de Jesus (La Terminal)
	El Limón (La terminal)
	La Linda (La Terminal)
Vereda El Socorro	Los Chorros
	La Peña
	La Quintero
	Los Parras
	El Matadero
	La Simeona (Palenque)
	La Silveria
	La Manuela
	La Florida
	El Chorro
Vereda La Quebra	La Gualanday
	La Frisola
	Samaria o La Planta
	La Llorona
	Buena Vista
	Patio Bonito
	Los Estrada
Vereda Travesias	El Limón
	La Montoya
	Las Canoas
	La Pradera 1 (La Cuchilla)
	La Pradera 2
Vereda Cartagueño	La Victoria
	La Restrepo
	La Lomita
Vereda La Loma	El Silencio 1 (El Hoyo)
	El Silencio 2
	La Laverde (La Lomita)
	El Tambor 1
Zona Suburbana	El Tambor 2
	La Cancha

Fuente: Archivo Planeación Municipal

Zonas de Riesgo

Del análisis de la información disponible sobre geología, tectónica regional y local, la geomorfología, la fotointerpretación, los estudios existentes y visitas al municipio de Armenia y al corregimiento de La Herradura, se presenta a continuación una descripción de las amenazas que se pueden presentar:

Amenazas sobre el área rural

Sobre el área del municipio se encuentran zonas con amenaza alta, media y baja de movimientos de masas, y sobre las terrazas aluviales que bordean el río Cauca es posible que se presente la socavación lateral de la margen derecha del río.





"ARMENIA ES DE TODOS Y PARA TODOS"

ALCALDÍA MUNICIPAL DE ARMENIA

DEPARTAMENTO DE ANTIOQUIA

NIT. 890.983.763-8

SECRETARIA DE HACIENDA

Salud

Las zonas de amenaza alta por movimiento en masa, corresponden a las fajas de dirección norte - sur que encierran las fallas que cruzan el municipio, tanto al oeste (fallas Cauca este u oeste) como al oriente del corregimiento, sector de Alto Mojones. Igualmente, se definió con este tipo de amenaza la zona central del municipio donde se presentan esquistos altamente fracturados en laderas con pendientes mayores del 25% y escasa capa vegetal.

Zonas de amenaza media por movimiento en masa, corresponden a la zona cercana al río Cauca, donde afloran basaltos, andesitas y tobas volcánicas, ya que es posible que se presenten deslizamientos por estar en la zona de influencia del sistema Cauca-Romeral. En el sector central del municipio, donde aflora el cuerpo de esquistos, se definen zonas de amenazas medias en las divisorias, altos y cauces de quebradas con pendientes menores de 25%. Igual amenaza se asocia al cuerpo de dioritas localizado al este del municipio.

Como zona de amenaza baja al deslizamiento o movimiento de masas, se definen los depósitos aluviales y algunos sectores localizados en la zona de los esquistos donde el terreno presenta pendientes menores de 12%.

No se considera que en el área del municipio se presenten cauces importantes que puedan generar amenazas por inundación. Los cauces de montaña, aunque tienen altas pendientes presentan bosques en galería que protegen las cuencas de las crecientes o avenidas torrenciales.

Producto de la intensa temporada de lluvias que se ha presentado durante el año 2021, en el municipio de Armenia la afectación principal, se vio reflejada en los diferentes deslizamientos presentados en la vía secundaria que conduce de Medellín a Armenia y de Armenia a Titiribí, los cuales fueron atendidos en su mayoría por la Gobernación de Antioquia; también se registraron seis (6) deslizamientos en las vías terciarias del municipio, los cuales tuvieron que ser atendido por la maquinaria del municipio y el personal de la Secretaria de Planeación.

El fenómeno climático observado, entre otras afectaciones generó una notable baja en la producción de cultivos como café, plátano y frutales, productos agrícolas que son parte de la economía principal del municipio, al igual que en productos agrícolas de pan coger, generando bajos ingresos para los agricultores e incrementos en los precios por compra a intermediarios desde otros municipios productores o de acopio. Igualmente se causaron daños en quince (15) viviendas por vendavales, las cuales fueron reportadas al DAPARD.





"ARMENIA ES DE TODOS Y PARA TODOS"

ALCALDÍA MUNICIPAL DE ARMENIA

DEPARTAMENTO DE ANTIOQUIA

NIT. 890.983.763-8

SECRETARIA DE HACIENDA

Salud

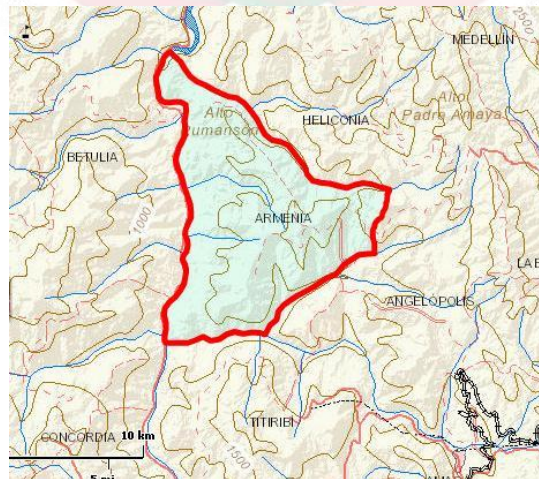
Amenazas sobre el corregimiento de La Herradura

Sobre el corregimiento de La Herradura se presentan amenazas medias por movimientos de masas y por erosión. Por su localización sobre la divisoria de la loma La Herradura, con un desarrollo desordenado sobre laderas de pendientes mayores al 25%, modeladas en esquistos altamente fracturados con escasas capas vegetales, es factible que se presenten procesos erosivos asociados a la caída de bloques de rocas, y a las descargas incorrectas de aguas servidas.

La zona del municipio más afectada por el incremento de las lluvias presentado en el año 2021, fue el tramo de la vía secundaria que de Armenia a Titiribí conduce al Corregimiento La Herradura, en la Vereda El Socorro sector de Palma Verde, donde se presentó durante el mes de junio caída de la banca de esta vía, afectando el transporte directo entre el corregimiento La Herradura y el casco urbano. Gracias a la gestión de la Administración Municipal ante la Gobernación de Antioquia, se realizaron varios trabajos para dar nuevamente paso, aunque de acuerdo a varios estudios es posible que esta zona siga en movimiento por algunos años.

Temperatura media: 19° C.

Mapa 2. Relieve, hidrografía, zonas de riesgo, del municipio Armenia, Antioquia 2021



Fuente: Planeación Municipal – Armenia, Antioquia





"ARMENIA ES DE TODOS Y PARA TODOS"

ALCALDÍA MUNICIPAL DE ARMENIA

DEPARTAMENTO DE ANTIOQUIA

NIT. 890.983.763-8

SECRETARIA DE HACIENDA

Salud

Ante el conocimiento de los riesgos del municipio se contrató un estudio del sistema de amenazas y riesgo del mismo, tanto en la zona urbana como rural, que sirva como base para actualizar el estatuto de ordenamiento territorial, toda vez que el actual tiene una vigencia del año 1991; en este nuevo POT, se piensa, como una respuesta a la alta demanda de vivienda, realizar un proyecto de expansión a nivel urbano.

1.1.3 Accesibilidad geográfica

Terrestres:

El Municipio solo cuenta con accesibilidad de manera terrestre y para llegar se debe tomar la autopista sur y luego la salida por el corregimiento de San Antonio de Prado hacia el Occidente del departamento. Cuando se llega al Alto del Chuscal se encuentra una desviación en "Ye", y allí se toma la carretera del lado izquierdo (la del lado derecho conduce al Municipio de Heliconia), y desde este punto restan 23 Km al casco urbano del Municipio.

Tabla 4. Tiempo de traslado, tipo de transporte distancia en kilómetros desde el municipio hacia los municipios vecinos, 2021

Municipio	Municipio vecino	Distancia en Kilómetros entre el municipio y su municipio vecino*	Tipo de transporte entre el municipio y el municipio vecino*	Tiempo estimado del traslado entre el municipio al municipio vecino*	
				horas	minutos
ARMENIA	MEDELLIN	50 Km	Terrestre	1	30
ARMENIA	TITIRIBI	34 Km	Terrestre	1	30
ARMENIA	HELICONIA	36 km	Terrestre	1	0

Fuente: Planeación Municipal – Armenia, Antioquia

Como se puede evidenciar el municipio de Armenia está muy cerca de la capital del Departamento, presentando un tiempo de traslado no mayor a las 2 horas, permitiendo a la población desplazarse de manera constante a la ciudad de Medellín, a esta carretera le faltan 3km por pavimentar y cerca de 1 km está en pésimas condiciones, los 46 km restantes se encuentran en óptimo estado.





"ARMENIA ES DE TODOS Y PARA TODOS"

ALCALDÍA MUNICIPAL DE ARMENIA

DEPARTAMENTO DE ANTIOQUIA

NIT. 890.983.763-8

SECRETARIA DE HACIENDA

Salud

Teniendo en cuenta la información de la distribución geográfica del municipio se establece el tiempo de traslado de las veredas y el corregimiento a la cabecera municipal, teniendo en cuenta la información del plan de desarrollo municipal.

Tabla 4. Tiempo de traslado, tipo de transporte distancia en kilómetros desde las veredas hasta el municipio de Armenia, Antioquia 2021

Veredas y Corregimientos	Tiempo de llegada desde las veredas y corregimiento a la cabecera municipal, en minutos.	Distancia en Kilómetros desde las veredas y corregimiento a la cabecera municipal.	Tipo de transporte desde las veredas y corregimiento a la cabecera municipal
Corregimiento la Herradura	20 Minutos	7 km	Terrestre
Vereda Cartagüenio	10 Minutos	1,50 km	Terrestre
Vereda la Loma	20 Minutos	4,30 km	Terrestre
Vereda la Pescadora	40 Minutos		Terrestre
Vereda la Quiebra	10 Minutos	5 km	Terrestre
Vereda Palmichal	15 Minutos	6,35 km	Terrestre
Vereda Palo Blanco	30 Minutos	11,70 km	Terrestre
Vereda Socorro	15 Minutos	2,10 km	Terrestre
Vereda La Horcona	8 Minutos	2,33 km	Terrestre
Vereda Travesías	8 Minutos	2,25 km	Terrestre
Vereda Arbolitos	20 Minutos	6,50 km	Terrestre

Fuente: Secretaría de Planeación Municipal – Armenia, Antioquia

En la tabla no se registra la distancia en km entre la cabecera y la vereda la pescadora ya que ésta es de 6.5 km, tomando la vía secundaria que conduce de Armenia a Titiribí y de 4,7 km tomando por la vía urbana del sur y después conectando con la vía secundaria en la Vereda El Socorro.

Durante la vigencia 2021 a través de un contrato interadministrativo entre la gobernación de Antioquia y el municipio de Armenia se intervinieron 1600 metros de vías terciarias, distribuidas así:

- Vereda Filo seco: 500 metros
- Vereda La Loma: 1000 metros





"ARMENIA ES DE TODOS Y PARA TODOS"

ALCALDÍA MUNICIPAL DE ARMENIA

DEPARTAMENTO DE ANTIOQUIA

NIT. 890.983.763-8

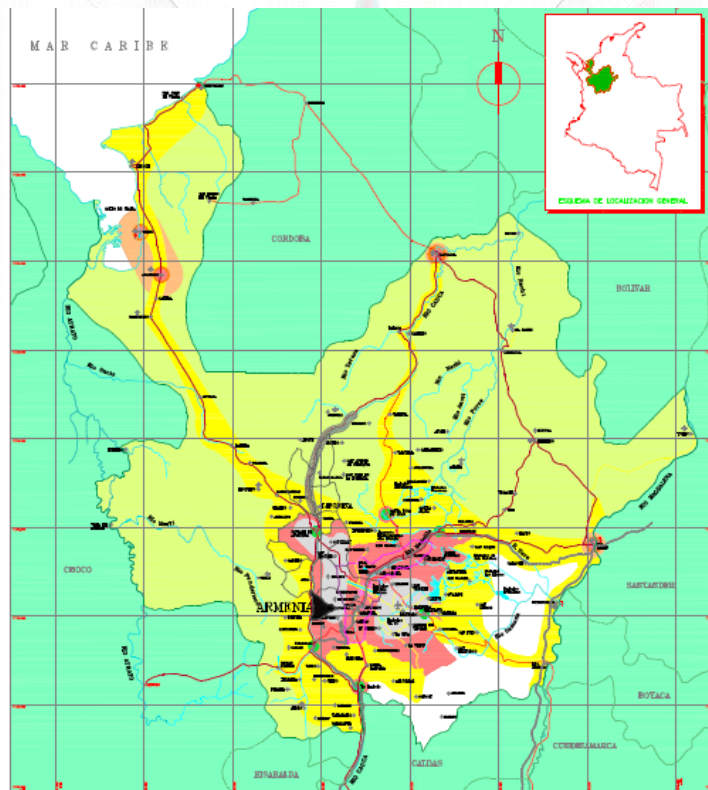
SECRETARIA DE HACIENDA

Salud

- c) Vereda Los Mojones 500 metros
- d) Vereda Palo blanco 200 metros
- e) Vereda Palmichal 100 metros
- a) Sector de la cancha 300 metros. (Zona urbana)

Por medio de otros dos contratos se realizaron obras de mantenimiento como rocería y limpieza de cunetas.

Mapa 3. Vías de comunicación del departamento de Antioquia, Municipio 2021



Fuente: Archivo Secretaría de Planeación Municipal – Armenia, Antioquia





"ARMENIA ES DE TODOS Y PARA TODOS"

ALCALDÍA MUNICIPAL DE ARMENIA

DEPARTAMENTO DE ANTIOQUIA

NIT. 890.983.763-8

SECRETARIA DE HACIENDA

Salud

1.2. CONTEXTO DEMOGRÁFICO

Población total

De acuerdo a la información del DANE, la población del municipio para el año 2021, proyectada con base en el censo de 2018 es de 5153 personas, de los cuales 2567 son hombres y 2586 son mujeres.

Densidad poblacional por kilómetro cuadrado

El Municipio tiene un área total de 110 Km² territorio en el cual habitan 5153 personas, presentando una densidad poblacional de 47 habitantes por Km². Evidenciando una significativa diferencia entre el área urbana, la cual ocupa 0.8 Km² espacio en el cual habitan 1891 personas y el área rural con una densidad de 30 habitantes por Km²

Población por área de residencia urbano/rural

En la cabecera municipal de Armenia Antioquia se ubica el 36.7.0% de los habitantes, el 63.3% restante se encuentra en las diferentes veredas y el corregimiento del Municipio.

Tabla 5. Población por área de residencia Armenia, Antioquia 2021

MUNICIPIO	ÁREA URBANA		ÁREA RURAL		TOTAL	Grado de urbanización
	Habitantes	Porcentaje	Habitantes	Porcentaje		
ARMENIA	1891	36,7	3262	63,3	5153	36,7

Fuente: DANE-SISPRO-MSPS

Grado de urbanización

El grado de Urbanización del Municipio de Armenia es de 36.7%, el cual representa la población que reside en zona urbana respecto al total de la población.

Número de viviendas





"ARMENIA ES DE TODOS Y PARA TODOS"

ALCALDÍA MUNICIPAL DE ARMENIA

DEPARTAMENTO DE ANTIOQUIA

NIT. 890.983.763-8

SECRETARIA DE HACIENDA

Salud

De acuerdo a la información de la base de datos validada por el SISBEN, en junio de 2021, el número total de viviendas del municipio es de: 1358, distribuidas así:

Número de viviendas zona rural: 840; número de viviendas zona urbana: 518

Número de hogares

En total son 1497 hogares, distribuidos así:

Número de hogares zona rural: 906; número de hogares zona urbana: 591

Estos datos indican un déficit habitacional cuantitativo del 7.8% en el área rural y 14% en la zona urbana

Población por pertenencia étnica

En el Municipio de Armenia, Antioquia no hay presencia de población que pertenezca a alguna de las etnias priorizadas en el país.

1.2.1 Estructura demográfica

En la pirámide poblacional del municipio se observa una base progresivamente más angosta, fenómeno asociado a una disminución de la natalidad tanto por la implementación de políticas de control de la natalidad como disminución de la población en edad productiva debido a la migración; también se observa un incremento importante en la población adulta y adulta mayor, con un abultamiento a partir de los 50 años, muy similar para ambos sexos y un hundimiento muy marcado para los grupos de 20 a 24 y 25 a 29, que se extiende hasta los 39 años; este fenómeno obedece principalmente a procesos migratorios causados por la falta de oportunidades laborales en el municipio, debido en parte a la crisis cafetera y en general del sector agricultor, que siendo uno de los principales pilares de la economía, ha pasado a ser muy pocas las personas que se dedican a ello, cambiando los cultivos por ganadería y otros habitantes que solo viven de los subsidios del gobierno.

Esta particular forma de la pirámide poblacional municipal, evidencia una situación muy preocupante, porque la población está concentrada en las personas adultas y adultas





"ARMENIA ES DE TODOS Y PARA TODOS"

ALCALDÍA MUNICIPAL DE ARMENIA

DEPARTAMENTO DE ANTIOQUIA

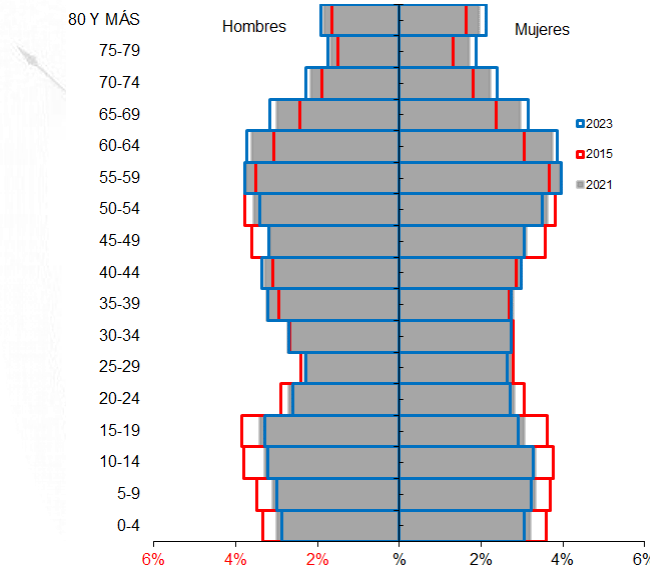
NIT. 890.983.763-8

SECRETARIA DE HACIENDA

Salud

mayores, lo que implica envejecimiento de la población, pero además sin un grupo poblacional de jóvenes y adultos jóvenes que soporten económica y socialmente a los grupos extremos de la población (menores de edad y adultos mayores), este desbalance se constituye en factor de riesgo importante, por el aumento en las necesidades económicas y de cuidado de la población adulta y la falta de mano de obra que dinamice la economía.

Figura 1. Pirámide poblacional del municipio Armenia, Antioquia, 2015, 2021, 2023



Fuente: DANE-SISPRO-MSPS

Población por grupo de edad

En el año 2021 el 41.9% de la población pertenece al ciclo vital de la adultez, que si bien corresponde a la población económicamente activa, los quinquenios superiores de este ciclo están próximos a ser adultos mayores, los cuales vienen incrementándose progresivamente, siendo para este período el 24.9% de la población.

Los niños menores de 5 años representan la menor proporción de la población, con un 7.5% del total y una disminución de 0.8 puntos con respecto al año 2015, lo que está asociado a





"ARMENIA ES DE TODOS Y PARA TODOS"

ALCALDÍA MUNICIPAL DE ARMENIA

DEPARTAMENTO DE ANTIOQUIA

NIT. 890.983.763-8

SECRETARIA DE HACIENDA

Salud

una disminución de natalidad en el territorio. Un fenómeno similar se observa en los ciclos de infancia, adolescencia y juventud.

Tabla 6. Proporción de la población por ciclo vital, Armenia - Antioquia 2015, 2021 y 2023

Ciclo vital	2015		2021		2023	
	Número absoluto	Frecuencia relativa	Número absoluto	Frecuencia relativa	Número absoluto	Frecuencia relativa
Primera infancia (0 a 5 años)	441	8,3	385	7,5	378	7,1
Infancia (6 a 11 años)	461	8,7	402	7,8	405	7,6
Adolescencia (12 a 18)	566	10,7	471	9,1	473	8,9
Juventud (19 a 26)	498	9,4	454	8,8	449	8,4
Adulthood (27 a 59)	2222	42,1	2159	41,9	2213	41,6
Persona mayor (60 y más)	1094	20,7	1282	24,9	1396	26,3
TOTAL	5282	100	5153	100	5314	100

Fuente: DANE-SISPRO-MSPS

Cambios en la proporción de los habitantes por grupo de edad a través del tiempo

La mayor proporción de la población de Armenia, está en el grupo de 25 a 44 años, con un comportamiento estable a través de los años.

Se observa una tendencia clara al aumento en la población de 60 a 79 años, en este grupo es en el cual se observa el crecimiento más marcado; de otro lado en la población ubicada entre los 5 a 14 y 15 a 24 años se evidencia tendencia a la disminución

La población de menores de 1 año y mayores de 80 son los que menos representación tiene en la estructura poblacional; no obstante, se observa un incremento en la proporción de población de 80 y más años.





"ARMENIA ES DE TODOS Y PARA TODOS"

ALCALDÍA MUNICIPAL DE ARMENIA

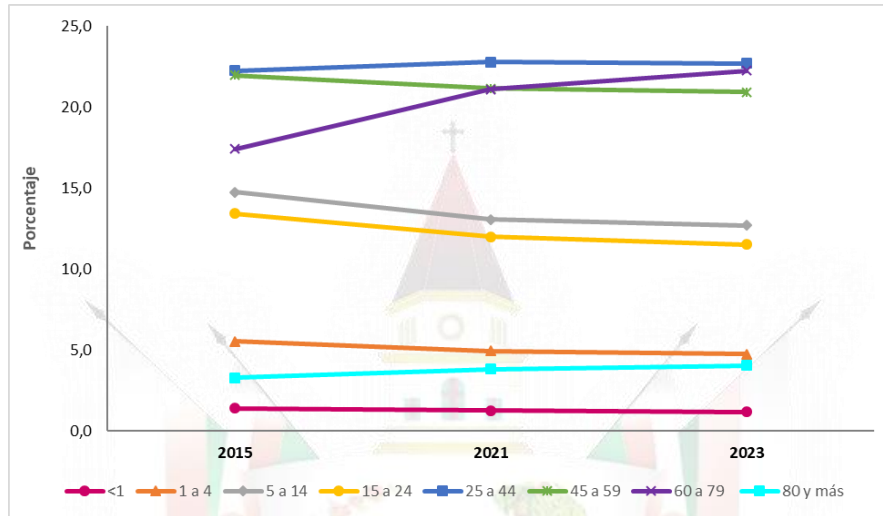
DEPARTAMENTO DE ANTIOQUIA

NIT. 890.983.763-8

SECRETARIA DE HACIENDA

Salud

Figura 2. Cambio en la proporción de la población por grupo etarios, Armenia, Antioquia, 2015, 2021, 2023



Fuente: DANE-SISPRO-MSPS

Con respecto a la población por sexo, se observa una composición muy similar para ambos sexos, con mínimas diferencias en los diferentes grupos; siendo levemente mayor el número de mujeres en los grupos de 1 a 4 y de 5 a 14 años; en los grupos de 15 a 24 y 25 a 44 se observa un número mayor de hombres que de mujeres

Figura 3. Población por sexo y grupo de edad de municipio de Armenia, Antioquia, 2021





"ARMENIA ES DE TODOS Y PARA TODOS"

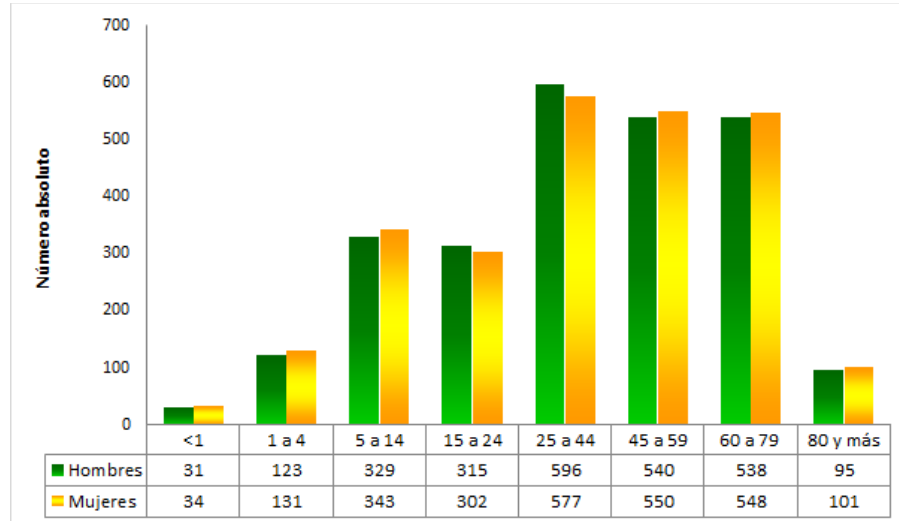
ALCALDÍA MUNICIPAL DE ARMENIA

DEPARTAMENTO DE ANTIOQUIA

NIT. 890.983.763-8

SECRETARIA DE HACIENDA

Salud



Fuente: **DANE-SISPRO-MSPS**

Otros indicadores demográficos

- **Razón hombre: mujer:** En el año 2015 por cada 100 hombres, había 100 mujeres, y en el año 2021 por cada 99 hombres hay 100 mujeres, evidenciando una distribución de la población por sexo, muy similar.
- **Razón de niños: mujer:** En el año 2015 por cada 32 niños y niñas de 0 a 4 años, había 100 mujeres en edad fértil (15-49 años), y para el año 2021 por cada 31 niños y niñas, hay 100 mujeres en edad fértil, este indicador muestra una pequeña disminución con respecto al año 2015, expresando la disminución sostenida de la población menor de 5 años.
- **índice de infancia:** En el año 2015 de 100 personas, 21 correspondían a población hasta los 14 años, mientras que para el año 2020 este grupo poblacional es de 19 personas.
- **índice de juventud:** En el año 2015 de 100 personas que habitaban el municipio, 19 correspondían a población de 15 a 29 años, mientras que para el año 2021 este grupo poblacional es de 17 personas.





"ARMENIA ES DE TODOS Y PARA TODOS"

ALCALDÍA MUNICIPAL DE ARMENIA

DEPARTAMENTO DE ANTIOQUIA

NIT. 890.983.763-8

SECRETARIA DE HACIENDA

Salud

- **Índice de vejez:** En el año 2015 de 100 personas, 20 correspondían a población de 65 años y más, mientras que para el año 2020 este grupo poblacional es de 25 personas.
- **Índice de envejecimiento:** En el año 2015 por cada 100 personas menores de 15 años, había 96 de 65 años o más, mientras que para el año 2020 por cada 100 menores de 15 años, hay 129 personas de 65 o más años.
- **Índice demográfico de dependencia:** En el año 2015 de 100 personas entre los 15 a 64 años, había 57 personas menores de 15 años o mayores de 65 años y más (dependientes), mientras que para el año 2021 por cada 100 personas entre los 15 a 64 años, hay 58 personas menores de 15 años o mayores de 65 años.
- **Índice dependencia infantil:** En el año 2015, 34 menores de 15 años dependían de 100 personas entre los 15 a 64 años, mientras que en el año 2021, 30 menores de 15 años dependen de 100 personas entre 15 a 64 años.
- **Índice de dependencia de mayores:** En el año 2015, 23 personas de 65 años y más dependían de 100 personas entre los 15 a 64 años, mientras que en el año 2020 es de 28 personas.
- **Índice de Friz:** Este índice en el año 2021 es de 107, lo que indica que la población del Municipio de Armenia es una población madura.

Tabla 7. Otros indicadores de estructura demográfica en el municipio de Armenia Antioquia, 2015, 2021, 2023





"ARMENIA ES DE TODOS Y PARA TODOS"

ALCALDÍA MUNICIPAL DE ARMENIA

DEPARTAMENTO DE ANTIOQUIA

NIT. 890.983.763-8

SECRETARIA DE HACIENDA

Salud

Índice Demográfico	Año		
	2015	2021	2023
Poblacion total	5.282	5.153	5.314
Poblacion Masculina	2.637	2.567	2.646
Poblacion femenina	2.645	2.586	2.668
Relación hombres:mujer	99,70	99,27	99
Razón niños:mujer	32	31	30
Índice de infancia	22	19	19
Índice de juventud	19	17	16
Índice de vejez	21	25	26
Índice de envejecimiento	96	129	141
Índice demografico de dependencia	56,92	58,12	59,48
Índice de dependencia infantil	34,02	30,41	29,71
Índice de dependencia mayores	22,91	27,71	29,77
Índice de Friz	120,33	107,12	103,37

Fuente: DANE-SISPRO-MSPS

1.2.2 Dinámica demográfica

- Tasa de Crecimiento Natural:** La tasa de crecimiento natural tiene una tendencia muy marcada a disminuir, presentando en dos años (2016-2018) una tasa negativa, a expensas de una tasa bruta de natalidad inferior a la tasa de mortalidad. En el año 2019 a pesar de observarse un incremento en la tasa de bruta de natalidad, la tasa de mortalidad también se incrementó, dando como resultado una curva de crecimiento natural negativa
- Tasa Bruta de Natalidad:** Presenta una tendencia constante a la disminución y hasta el año 2016 estuvo por encima de la tasa bruta de mortalidad, pero en ese año y de nuevo en el año 2018 se observó por debajo de la tasa de mortalidad. En el año 2019 pudo observarse un leve aumento en esta tasa pasando del 4.1 en 2018 a un 5.5 en 2019
- Tasa Bruta de Mortalidad:** Esta tasa ha presentado valores que fluctúan entre 3.02 en 2007 y 7.30, la más alta, en 2016. En el año 2019 su tendencia fue al aumento





"ARMENIA ES DE TODOS Y PARA TODOS"

ALCALDÍA MUNICIPAL DE ARMENIA

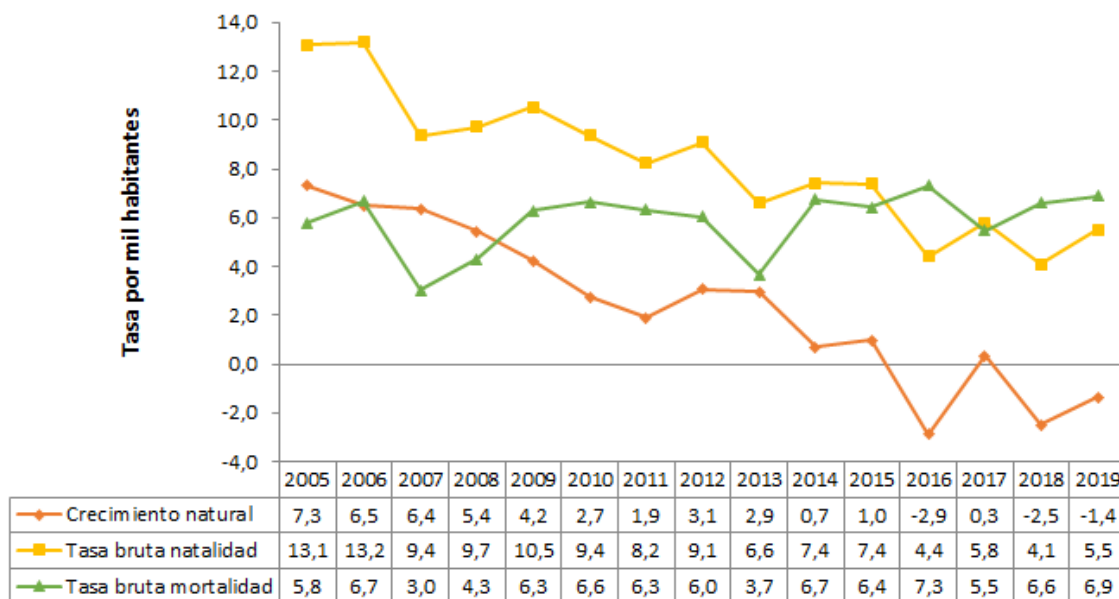
DEPARTAMENTO DE ANTIOQUIA

NIT. 890.983.763-8

SECRETARIA DE HACIENDA

Salud

Figura 4. Tasa de Crecimiento natural municipio de Armenia Antioquia, 2005 a 2019



Fuente: DANE-SISPRO-MSPS

Otros indicadores de la dinámica de la población

- **Tasas Específicas de Fecundidad en mujeres entre 10 y 14 años:** la tasa específica de fecundidad, indica que para el municipio de Armenia, se presentaron durante el año 2014, 11 nacidos vivos en mujeres entre los 10 y 14 años por cada 1000 mujeres en este grupo de edad, siendo este el último año en el cual se presentaron nacimientos, en este grupo; en los años 2015 a 2018 no se presentaron nacimientos en mujeres en este rango de edad, siendo la tasa de fecundidad de 0. Lamentablemente en el año 2019 se presentó un embarazo en una niña de 10 a 14 años, con una tasa de 5.75
- **Tasas Específicas de Fecundidad en mujeres entre 15 y 19 años:** por cada 1000 mujeres en el municipio de Armenia, entre 15 y 19 años, durante el año 2018, se presentaron 72 nacidos vivos, indicador que aumento con respecto al año 2017. En el





"ARMENIA ES DE TODOS Y PARA TODOS"

ALCALDÍA MUNICIPAL DE ARMENIA

DEPARTAMENTO DE ANTIOQUIA

NIT. 890.983.763-8

SECRETARIA DE HACIENDA

Salud

año 2019 se observa una disminución importante de la tasa de fecundidad en este grupo poblacional, siendo la más baja del periodo evaluado.

En la ESE hospital San Martín de Porres, no se cuenta con un servicio amigable para adolescentes documentado como tal, no obstante, se aplican estrategias como planificación familiar sin barreras, control al joven sano y a través del PIC se realizan actividades educativas encaminada a la promoción de la salud y prevención de la enfermedad, en el eje de Salud Sexual y Reproductiva.

Tabla 8. Otros indicadores de la dinámica de la población del municipio de Armenia, Antioquia 2005 – 2019

Tasa de fecundidad específica	2005	2006	2007	2008	2009	2010	2011	2012	2013	2014	2015	2016	2017	2018	2019
De 10 a 14	0,00	13,75	0,00	7,81	8,37	4,46	4,72	0,00	5,18	10,70	0,00	0,00	0,00	0,00	5,75
De 15 a 19	56,39	82,40	75,19	72,52	59,06	86,07	64,66	77,98	34,48	68,42	55,87	59,88	50,00	71,90	12,50

Fuente: DANE-SISPRO-MSPS

1.2.3 Movilidad forzada

De acuerdo a los datos registrados para el año 2020, se reportan para el municipio, 446 víctimas de desplazamiento forzado. El 48% son mujeres, el 50% de hombres, en el 2% de los casos no se reportó el sexo; en un caso no se reportó la edad de la víctima...

El 15% de las víctimas se encuentran entre los 20 y 24 años; el 13% se encuentran entre los 15 y 19 años; el 20% son menores de 15 años y el 14% tienen 60 años o más.

Tabla 9. Población victimizada por sexo y grupo quinquenal, Municipio de Armenia, Antioquia, 2019





"ARMENIA ES DE TODOS Y PARA TODOS"

ALCALDÍA MUNICIPAL DE ARMENIA

DEPARTAMENTO DE ANTIOQUIA

NIT. 890.983.763-8

SECRETARIA DE HACIENDA

Salud

GRUPO ETARIO	MUJER	HOMBRE	O REPORTAD	TOTAL
De 0 a 04 años	7	1	0	8
De 05 a 09 años	15	16	0	31
De 10 a 14 años	11	33	6	50
De 15 a 19 años	34	21	4	59
De 20 a 24 años	25	43	1	69
De 25 a 29 años	12	18	0	30
De 30 a 34 años	14	8	0	22
De 35 a 39 años	12	16	0	28
De 40 a 44 años	14	7	0	21
De 45 a 49 años	10	8	0	18
De 50 a 54 años	10	11	0	21
De 55 a 59 años	15	9	0	24
De 60 a 64 años	11	9	0	20
De 65 a 69 años	9	7	0	16
De 70 a 74 años	6	6	0	12
De 75 a 79 años	2	4	0	6
De 80 años o más	6	4	0	10
No Reportado	1	0	0	1
TOTAL	214	221	11	446

Fuente: RUV- SISPRO- MISANLUD- Fecha de corte: enero 2020

1.2.4 Dinámica migratoria

Al municipio de Armenia han migrado muy pocas personas de otros lugares, diferente a la situación que se ha presentado en otros municipios del departamento, la pirámide y los siguientes datos fueron generados con la fuente de información registrada en SISPRO, reporte información circular 029 de 2020 MSPS.

Se trata de cuatro hombres y tres mujeres, tres menores de edad y 4 adultos, El 75% proceden de Venezuela





"ARMENIA ES DE TODOS Y PARA TODOS"

ALCALDÍA MUNICIPAL DE ARMENIA

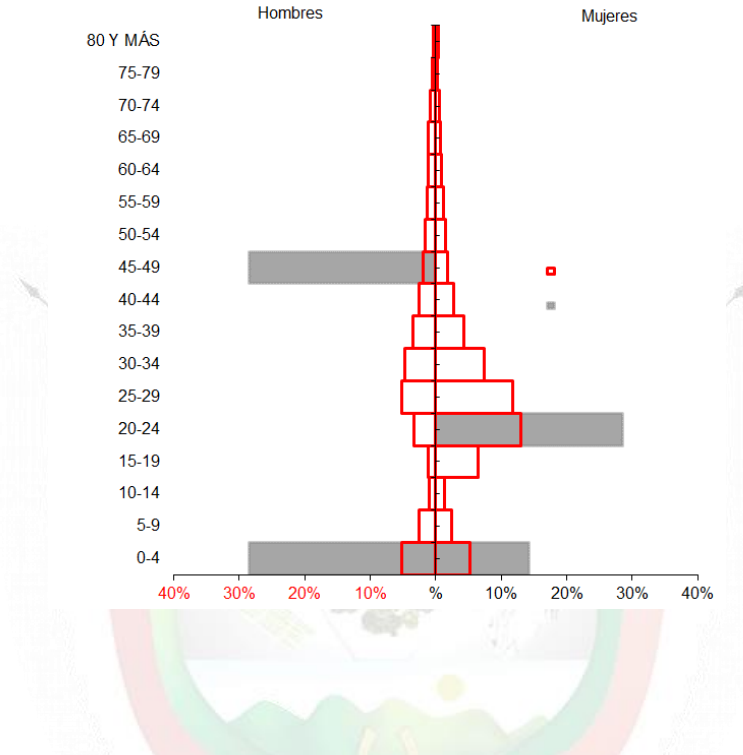
DEPARTAMENTO DE ANTIOQUIA

NIT. 890.983.763-8

SECRETARIA DE HACIENDA

Salud

Figura 5. Pirámide Población Extranjera, Armenia, 2021



2. GENERALIDADES DEL PDSP Y DEL PTS

En el marco de la implementación del Plan Decenal de Salud Pública -PDSP 2012 – 2021, los territorios han formulado dos generaciones de Planes Territoriales de Salud -PTS para los periodos de gobierno 2012-2015 y 2016-2019, bajo los lineamientos establecidos por el Ministerio de Salud y Protección Social -MSPS, en particular los relacionados con la Estrategia PASE a la Equidad en Salud, que han permitido avanzar en el logro de las metas de país en materia de salud pública a través de las propuestas estratégicas evidenciadas en los objetos y metas sanitarias formuladas en dichos instrumentos de planeación.

Para realizar el monitoreo y evaluación de los PTS y en cumplimiento de lo establecido en la Resolución 1536 de 2015, el MSPS definió la metodología para medir el desempeño de la gestión integral en salud de las entidades territoriales y establecer el avance y el logro de





"ARMENIA ES DE TODOS Y PARA TODOS"

ALCALDÍA MUNICIPAL DE ARMENIA

DEPARTAMENTO DE ANTIOQUIA

NIT. 890.983.763-8

SECRETARIA DE HACIENDA

Salud

los objetivos y las metas sanitarias definidas en el PTS y su contribución al PDSP (Ministerio de Salud y Protección Social, 2015, pág. 17).

En el 2016, posterior a la formulación de los PTS 2016-2019, las entidades territoriales cargaron dichos planes al Portal Web PDSP del Ministerio de Salud y Protección Social destinado para tal fin. A su vez, a partir de este año, este portal captura desde las Entidades el reporte que referente al proceso de gestión operativa a través de los Planes de Acción en Salud y del Componente Operativo Anual de Inversión realizan las Entidades Territoriales (ET), en dónde se programan los recursos de cada vigencia para la implementación de las intervenciones que permitirán el logro de los objetivos y metas sanitarias del componente estratégico del PTS1.

Con estos insumos, a partir del 2016 a través del Portal Web PDSP es posible identificar el nivel de cumplimiento de la eficacia operativa o cumplimiento de la programación anual de las entidades territoriales. Adicionalmente, y teniendo en cuenta que culminó el periodo de gobierno de las administraciones territoriales, es preciso avanzar en la identificación del cumplimiento de las metas sanitarias propuestas en los PTS, lo cual corresponde a la evaluación del componente de eficacia técnica en el marco de la metodología de monitoreo y evaluación.

Como parte del proceso de evaluación de las metas de resultado programadas por las ET, en el presente documento se precisan las orientaciones para su evaluación, con el fin identificar su estado de avance en cuatro grandes bloques. El primero, relacionado con la **coherencia** en la formulación de las metas de resultado según lo identificado en la cadena de valor; el segundo que tiene en cuenta el **avance en los resultados en salud** (tendencia de los indicadores en el periodo de gobierno); el tercero que hace referencia a la **coherencia en la programación de las metas** a partir de las líneas de base para el proceso de planeación integral en salud en el 2016; y el cuarto que muestra la **relación del avance de los resultados en salud con la ejecución operativa** anual de acuerdo a las actividades programadas por línea operativa.

2.1. Objetivo General

Presentar avances y definición de acciones de intervención del Plan Territorial en Salud 2020 – 2023





"ARMENIA ES DE TODOS Y PARA TODOS"

ALCALDÍA MUNICIPAL DE ARMENIA

DEPARTAMENTO DE ANTIOQUIA

NIT. 890.983.763-8

SECRETARIA DE HACIENDA

Salud

2.2. Objetivos Específicos

- Evaluar las condiciones institucionales de las entidades territoriales para el proceso de planeación.
- Medir el cumplimiento de las metas sanitarias definidas en el Plan Territorial en Salud - PTS (Eficiencia Técnica)
- Medir la relación entre la asignación de recursos y la ejecución presupuestal del PTS
- Medir la comparación de los productos obtenidos frente a los insumos utilizados en salud pública
- Gestionar el conocimiento derivado de la evidencia necesaria para orientar la formulación de los planes y programas que se enmarcan en cada dimensión.
- Identificar las oportunidades de mejora para Avanzar en las conclusiones para

2.3. Alcance

Identificar las oportunidades de mejora que le permitan al ente territorial alcanzar las metas trazadas en el PTS.

2.4. Descripción general de la Metodología

“La metodología de monitoreo y evaluación de los PTS establecida por el Ministerio de Salud y Protección Social plantea la medición del desempeño de la Gestión Integral en Salud de las Entidades Territoriales a través del análisis de los siguientes componentes: a) Gestión institucional, b) Eficacia técnica, c) Eficacia financiera y d) Eficiencia, tal como se muestra en el siguiente esquema.”

ESQUEMA 3. Esquema de Medición del Desempeño de la Gestión Integral en Salud en las Entidades Territoriales (GIS)





"ARMENIA ES DE TODOS Y PARA TODOS"

ALCALDÍA MUNICIPAL DE ARMENIA

DEPARTAMENTO DE ANTIOQUIA

NIT. 890.983.763-8

SECRETARIA DE HACIENDA

Salud

3. RESULTADOS DE LA EVALUACIÓN

3.1. Condiciones institucionales de las entidades territoriales para el proceso de planeación Instrumento en Excel (Medición del componente de Gestión Institucional - 2020-2023)

a) Indicadores de participación e incidencia política (PEIP)

1. Participación de los actores del territorio en la Planeación Integral en Salud
2. Abogacía de la autoridad sanitaria
3. Incidencia técnica y política de la autoridad territorial

Nombre del Indicador	No. Variable	Variable/Actor	Califique de 0 a 5 la participación de cada actor en el proceso de Planeación Integral en Salud, siendo 5 la máxima calificación y 0 la mínima o nula participación	Cálculo Indicador Participación – PARTIC
a) Indicadores de participación e incidencia política (PEIP)				
1. Participación de los actores del territorio en la Planeación Integral en Salud	V1	Oficina de Planeación	2	62.9
	V2	Delegados de las oficinas sectoriales	2	
	V3	Comunicadores	2	
	V4	Representantes de la Sociedad Civil	1	
	V5	Coordinador técnico del PTS	5	
	V6	Funcionarios responsables de cada Dimensión	5	
	V7	Responsable de la Planeación en Salud	5	
2. Abogacía de la autoridad sanitaria	V1	Autoridad Sanitaria	5	100.0
3. Incidencia técnica y política de la autoridad territorial	V1	Voluntad política para realizar el proceso de la planeación integral en salud del respectivo periodo de gobierno	5	75.0
	V2	Ruta o Plan de Trabajo acordada con las demás dependencias para la formulación participativa de los PTS	3	
	V3	Equipo de gobierno convocado para la implementación del proceso de la planeación integral en salud	4	
	V5	Actores comunitarios convocados para la implementación del proceso de la planeación integral en salud	3	





"ARMENIA ES DE TODOS Y PARA TODOS"

ALCALDÍA MUNICIPAL DE ARMENIA

DEPARTAMENTO DE ANTIOQUIA

NIT. 890.983.763-8

SECRETARIA DE HACIENDA

Salud

b) Indicador actualizado Análisis de la Situación de Salud (ASIS)

b) Indicador actualizado ASIS (ASIS)				
Salud ambiental	V1	¿La dimensión de Salud ambiental está actualizada en el ASIS? Responda Si=1; No=0	1	100.0
Vida saludable y condiciones no transmisibles	V2	¿La dimensión de vida saludable y condiciones no transmisibles está actualizada en el ASIS? Responda Si=1; No=0	1	
Convivencia social y salud mental	V3	¿La dimensión de convivencia social y salud mental está actualizada en el ASIS? Responda Si=1; No=0	1	
Seguridad alimentaria y nutricional	V4	¿La dimensión de seguridad alimentaria y nutricional está actualizada en el ASIS? Responda Si=1; No=0	1	
Sexualidad, derechos sexuales y reproductivos	V5	¿La dimensión de sexualidad, derechos sexuales y reproductivos está actualizada en el ASIS? Responda Si=1; No=0	1	
Vida saludable y enfermedades transmisibles	V6	¿La dimensión de vida saludable y enfermedades transmisibles está actualizada en el ASIS? Responda Si=1; No=0	1	
Salud pública en emergencias y desastres	V7	¿La dimensión de salud pública en emergencias y desastres está actualizada en el ASIS? Responda Si=1; No=0	1	
Salud y ámbito laboral	V8	¿La dimensión de salud y ámbito laboral está actualizada en el ASIS? Responda Si=1; No=0	1	
Gestión diferencial de poblaciones vulnerables	V9	¿La dimensión de gestión diferencial de poblaciones vulnerables está actualizada en el ASIS? Responda Si=1; No=0	1	
Fortalecimiento de la autoridad sanitaria	V10	¿La dimensión de fortalecimiento de la autoridad sanitaria está actualizada en el ASIS? Responda Si=1; No=0	1	
Integración al ASIS territorial de la información de caracterización poblacional	V11	¿La entidad territorial integró en el ASIS territorial la información de caracterización poblacional a cargo de las EPS, EAPB y ARL que operan en su jurisdicción? Si=1; No=0	1	





"ARMENIA ES DE TODOS Y PARA TODOS"

ALCALDÍA MUNICIPAL DE ARMENIA

DEPARTAMENTO DE ANTIOQUIA

NIT. 890.983.763-8

SECRETARIA DE HACIENDA

Salud

c) Indicadores de integración de la priorización de la caracterización poblacional en el PTS (IPCP)

c) Indicadores de integración de la priorización de la caracterización poblacional en el PTS (IPCP)				
Salud ambiental	V1	¿La priorización de la caracterización poblacional se integró en la dimensión de salud ambiental del PTS? Responda Si=1; No=0	1	100.0
Vida saludable y condiciones no transmisibles	V2	¿La priorización de la caracterización poblacional se integró en la dimensión de vida saludable y condiciones no transmisibles del PTS? Responda Si=1; No=0	1	
Convivencia social y salud mental	V3	¿La priorización de la caracterización poblacional se integró en la dimensión de convivencia social y salud mental del PTS? Responda Si=1; No=0	1	
Seguridad alimentaria y nutricional	V4	¿La priorización de la caracterización poblacional se integró en la dimensión de seguridad alimentaria y nutricional del PTS? Responda Si=1; No=0	1	
Sexualidad, derechos sexuales y reproductivos	V5	¿La priorización de la caracterización poblacional se integró en la dimensión de sexualidad, derechos sexuales y reproductivos del PTS? Responda Si=1; No=0	1	
Vida saludable y enfermedades transmisibles	V6	¿La priorización de la caracterización poblacional se integró en la dimensión de vida saludable y enfermedades transmisibles del PTS? Responda Si=1; No=0	1	
Salud pública en emergencias y desastres	V7	¿La priorización de la caracterización poblacional se integró en la dimensión de salud pública en emergencias y desastres del PTS? Responda Si=1; No=0	1	
Salud y ámbito laboral	V8	¿La priorización de la caracterización poblacional se integró en la dimensión de salud y ámbito laboral del PTS? Responda Si=1; No=0	1	
Gestión diferencial de poblaciones vulnerables	V9	¿La priorización de la caracterización poblacional se integró en la dimensión de gestión diferencial de poblaciones vulnerables del PTS? Responda Si=1; No=0	1	
Fortalecimiento de la autoridad sanitaria	V10	¿La priorización de la caracterización poblacional se integró en la dimensión de fortalecimiento de la autoridad sanitaria del PTS? Responda Si=1; No=0	1	





"ARMENIA ES DE TODOS Y PARA TODOS"

ALCALDÍA MUNICIPAL DE ARMENIA

DEPARTAMENTO DE ANTIOQUIA

NIT. 890.983.763-8

SECRETARIA DE HACIENDA

Salud

d) Indicador de disponibilidad de instrumentos de la Planeación Integral en Salud (DISP_PIS)

d) Indicador de disponibilidad de instrumentos de la Planeación Integral en Salud (DISP_PIS)				Relacione el acto administrativo por el cual se formalizó el instrumento	Disposiciones Legales
V1	¿El Plan Territorial en Salud, según corresponda, fue aprobado por la asamblea o el concejo? Responda Si=1; No=0	1	100.0	Acuerdo 004 de 2020	En cumplimiento a lo establecido en la constitución Política Nacional, Ley 100 de 1993, Ley 136 de 1994, Ley 152 de 1994, Ley 715 de 2001, Ley 1122 de 2007, Ley 1438 de 2011, Resolución 1536 de 2015 y demás normas complementarias
V2	¿El componente estratégico y operativo del PTS se cargó a través de la herramienta tecnológica de planeación integral en salud web/off line?	1			
V3	¿El Componente Operativo Anual de Inversión en Salud, según corresponda, fue aprobado por la asamblea o el concejo? Responda Si=1; No=0	1			
V4	¿El COAI en Salud se cargó a través de la plataforma habilitada del SISPRO? Responda Si=1; No=0	1			
V5	¿El Plan de Acción en Salud 2016 fue aprobado en Consejo de Gobierno? Responda Si=1; No=0	1			
V6	¿El PAS se cargó a través de la plataforma habilitada del SISPRO a más tardar el 30 de enero de 2016?	1			





"ARMENIA ES DE TODOS Y PARA TODOS"

ALCALDÍA MUNICIPAL DE ARMENIA

DEPARTAMENTO DE ANTIOQUIA

NIT. 890.983.763-8

SECRETARIA DE HACIENDA

Salud

e) Indicador de Gestión en Salud Pública de la Autoridad Territorial – GSP

e) Indicador de Gestión en Salud Pública de la Autoridad Territorial - GSP			
Procesos (Artículo 5. Resolución 518 de 2015)		Califique de 0 a 5 la gestión que realizó la autoridad territorial en cada proceso para el logro de los resultados en salud en el marco del PTS, siendo 5 la máxima la calificación y 0 la menor o la nula acción realizada	
V1	Coordinación intersectorial para articular esfuerzos y crear sinergias que favorezcan la consecución de objetivos estratégicos	4	392.3
V2	Desarrollo de capacidades para crear, construir y fortalecer capacidades, habilidades, actitudes y conocimientos en el Talento Humano en salud	3	
V3	Gestión administrativa y financiera para ejecutar de manera óptima los recursos del PTS	4	
V4	Gestión del aseguramiento que garantice la gestión del riesgo en salud	4	
V5	Gestión del conocimiento que conduzca a generar información para la toma de decisiones en salud	4	
V6	Gestión de insumos de interés en salud pública para garantizar a la población que presenta eventos de interés en salud pública	4	
V7	Gestión del Talento humano para garantizar la disponibilidad, suficiencia, y pertinencia del TH	4	
V8	Gestión de las intervenciones colectivas de promoción de la salud y gestión del riesgo	4	
V9	Gestión de la prestación de servicios individuales	4	
V10	Participación social con el objetivo de lograr que la ciudadanía y comunidades incidan en las decisiones del PTS	4	
V11	Equipo de gobierno convocado para el seguimiento del PTS	4	
V12	Vigilancia en salud pública para generar información sobre los eventos que afecten o puedan afectar la salud de la población	4	
V13	Inspección vigilancia y control con el objetivo de identificar, eliminar o minimizar riesgos para la salud humana	4	



ALCALDÍA MUNICIPAL DE ARMENIA

DEPARTAMENTO DE ANTIOQUIA

NIT. 890.983.763-8

SECRETARIA DE HACIENDA

Salud

4. ANÁLISIS EVALUACIÓN Y DEFINICIÓN DE ACCIONES DE INTERVENCIÓN

4.1. Cumplimiento de las metas sanitarias definidas en el Plan Territorial en Salud - PTS (Eficiencia Técnica)

4.1.1. Metas de resultado

a. Meta de resultado			II. Eficacia técnica metas de resultado: Tendencia del indicador				III. Coherencia de lo programado con Meta establecida por la ET	
No.	Meta	Tipo de meta	b. Valor línea de base 2019	c. Valor actual indicador 2021 (Valor)	d. Avance del indicador	e. Tendencia del indicador	h. Valor programado	i. Semafización
1	Aumentar hasta en un 10% la cobertura del servicio	A	73	73.00	0.00		83	
2	Disminuir en un 0.5% la tasa de mortalidad por IRA	R	1.04	1.27	-0.23		0,54	
3	Disminuir en un 20% la tasa de violencia intrafamiliar	R	210.3	323.80	-113.50		190,3	
4	Disminuir en un 2% la prevalencia de nacidos vivos	R	4.76	8.70	-3.94		2,76	
5	Disminuir a un 10% el porcentaje de nacimientos e	R	33.85	24.39	9.46		23,85	
6	Disminuir en un 5% la tasa de mortalidad por enfer	R	235	144.30	90.70		230	
7	Aumentar en un 3% la afiliación al sistema de segu	A	73.42	74.41	-0.99		76,42	
8	Mantener en 0% la tasa de mortalidad por emergent	M	0	0.00	0.00		0	
9	Aumentar en un 3% la afiliación al sistema de segu	A	24.6	23.48	1.12		27,6	
10	Mantener en un 100% las actividades relacionadas	M	100	100.00	0.00		100	

5. ANÁLISIS EVALUACIÓN Y DEFINICIÓN DE ACCIONES DE INTERVENCIÓN

5.1. Relación con eficacia técnica operativa (2020-2021): Presentar el avance al año 2021

IV. Relación con eficacia técnica operativa											
Cumplimiento según lo programado por línea operativa											
2020			2021			2022			2023		
PS	GR	GSP	PS	GR	GSP	PS	GR	GSP	PS	GR	GSP
100%	SP	SP	100%	SP	SP						
SP	100%	SP	SP	96%	SP						
SP	100%	SP	98%	SP	SP						
SP	100%	SP	100%	SP	SP						
SP	100%	SP	100%	SP	SP						
100%	SP	SP	SP	100%	SP						
SP	SP	100%	SP	SP	100%						
SP	100%	SP	SP	100%	SP						
100%	SP	SP	SP	83%	SP						
100%	SP	SP	89%	SP	SP						

"ARMENIA ES DE TODOS Y PARA TODOS"

ALCALDÍA MUNICIPAL DE ARMENIA

DEPARTAMENTO DE ANTIOQUIA

NIT. 890.983.763-8

SECRETARIA DE HACIENDA

Salud

6. ANÁLISIS, EVALUACIÓN Y DEFINICIÓN DE ACCIONES DE INTERVENCIÓN

6.1. Eficacia Financiera



EFICACIA FINANCIERA ANUAL 2020

Departamento: MU 5059 - DTS MUNICIPIO DE ARMENIA - ANTIOQUIA
Municipio: 01/01/2020 - 31/12/2023 (Periodo 2020-2023)
Desagregación: Meta Sanitaria de la dimensión o meta de resultado

>= 80% <= 100%
>= 60% <= 80%
>= 0% <= 60%
> 100%
Ejecutar / Sin progr

Indice Eficacia Financiera - 100,00						
Dimensión	Componente	Meta Sanitaria de la dimensión o meta de resultado	Valor Programado	Valor Ejecutado	Porcentaje de	
Salud ambiental	Hábitat saludable	Aumentar hasta en un 10% la cobertura del servicio de acueducto	\$5.100.000,00	\$5.100.000,00	100	
Vida saludable y enfermedades transmisibles	Enfermedades emergentes, re-emergentes y desatendidas	Disminuir en un 0,5% la tasa de mortalidad por IRA	\$15.466.670,00	\$15.466.670,00	100	
Convivencia social y salud mental	Promoción de la salud mental y la convivencia	Disminuir en un 20% la tasa de violencia intrafamiliar	\$12.674.268,00	\$12.674.268,00	100	
Seguridad alimentaria y nutricional	Disponibilidad y acceso a los alimentos	Disminuir en un 2% la prevalencia de nacidos vivos con bajo peso al nacer	\$3.400.000,00	\$3.400.000,00	100	
Sexualidad, derechos sexuales y reproductivos	Promoción de los derechos sexuales y reproductivos y equidad de género	Disminuir a un 10% el porcentaje de nacimientos en mujeres de 10 a 19 años	\$9.211.034,00	\$9.211.033,99	100	
Vida saludable y condiciones no transmisibles	Modos, condiciones y estilos de vida saludables	Disminuir en un 5% la tasa de mortalidad por enfermedades del sistema circulatorio	\$7.869.367,00	\$7.869.367,00	100	
Fortalecimiento de la autoridad sanitaria para la gestión en salud	Fortalecimiento de la autoridad sanitaria	Aumentar en un 3% la afiliación al sistema de seguridad social en salud (Régimen Subsidiado)	\$3.136.530.997,18	\$3.136.530.997,18	100	
Salud pública en emergencias y desastres	Gestión integral de riesgos en emergencias y desastres	Mantener en 0% la tasa de mortalidad por emergencias y desastres	\$2.750.000,00	\$2.750.000,00	100	
Salud y ámbito laboral	Seguridad y salud en el trabajo	Aumentar en un 3% la afiliación al sistema de seguridad social en salud (Régimen Contributivo)	\$1.039.981,00	\$1.039.981,00	100	
Transversal gestión diferencial de poblaciones vulnerables	Desarrollo integral de las niñas, niños y adolescentes	Mantener en un 100% las actividades relacionadas con la población vulnerable	\$1.500.000,00	\$1.500.000,00	100	
TOTAL			\$3.195.542.317,18	\$3.195.542.317,17		



EFICACIA FINANCIERA ANUAL 2021

Departamento: MU 5059 - DTS MUNICIPIO DE ARMENIA - ANTIOQUIA
Municipio: 01/01/2020 - 31/12/2023 (Periodo 2020-2023)
Desagregación: Meta Sanitaria de la dimensión o meta de resultado

>= 80% <= 100%
>= 60% <= 80%
>= 0% <= 60%
> 100%
Ejecutar / Sin progr

Indice Eficacia Financiera - 90,95						
Dimensión	Componente	Meta Sanitaria de la dimensión o meta de resultado	Valor Programado	Valor Ejecutado	Porcentaje de	
Salud ambiental	Hábitat saludable	Aumentar hasta en un 10% la cobertura del servicio de acueducto	\$5.000.000,00	\$5.000.000,00	100	
Vida saludable y enfermedades transmisibles	Enfermedades emergentes, re-emergentes y desatendidas	Disminuir en un 0,5% la tasa de mortalidad por IRA	\$15.884.440,00	\$15.884.440,00	100	
Convivencia social y salud mental	Promoción de la salud mental y la convivencia	Disminuir en un 20% la tasa de violencia intrafamiliar	\$17.284.808,00	\$16.984.808,00	98,26	
Seguridad alimentaria y nutricional	Disponibilidad y acceso a los alimentos	Disminuir en un 2% la prevalencia de nacidos vivos con bajo peso al nacer	\$6.000.000,00	\$6.000.000,00	100	
Sexualidad, derechos sexuales y reproductivos	Promoción de los derechos sexuales y reproductivos y equidad de género	Disminuir a un 10% el porcentaje de nacimientos en mujeres de 10 a 19 años	\$11.000.000,00	\$11.000.000,00	100	
Vida saludable y condiciones no transmisibles	Modos, condiciones y estilos de vida saludables	Disminuir en un 5% la tasa de mortalidad por enfermedades del sistema circulatorio	\$6.500.000,00	\$6.500.000,00	100	
Fortalecimiento de la autoridad sanitaria para la gestión en salud	Fortalecimiento de la autoridad sanitaria	Aumentar en un 3% la afiliación al sistema de seguridad social en salud (Régimen Subsidiado)	\$3.685.747.757,00	\$3.685.747.750,96	100	
Salud pública en emergencias y desastres	Gestión integral de riesgos en emergencias y desastres	Mantener en 0% la tasa de mortalidad por emergencias y desastres	\$4.000.000,00	\$4.000.000,00	100	
Salud y ámbito laboral	Seguridad y salud en el trabajo	Aumentar en un 3% la afiliación al sistema de seguridad social en salud (Régimen Contributivo)	\$4.000.000,00	\$3.500.000,00	87,5	
Transversal gestión diferencial de poblaciones vulnerables	Desarrollo integral de las niñas, niños y adolescentes	Mantener en un 100% las actividades relacionadas con la población vulnerable	\$7.000.000,00	\$6.100.000,00	87,14	
TOTAL			\$3.762.417.005,00	\$3.760.716.998,96		

7. ANÁLISIS, EVALUACIÓN Y DEFINICIÓN DE ACCIONES DE INTERVENCIÓN

7.1. Eficiencia

Debido a que el Ministerio de Salud y Protección Social reportó un error en el procesamiento de este informe, una vez se solucione se procederá con dicha evaluación.





"ARMENIA ES DE TODOS Y PARA TODOS"

ALCALDÍA MUNICIPAL DE ARMENIA

DEPARTAMENTO DE ANTIOQUIA

NIT. 890.983.763-8

SECRETARIA DE HACIENDA

Salud

8. CONCLUSIONES

- Armenia es un Municipio pequeño, de 110 Km², del cual el 99% del territorio es rural, el total de su población en el año 2021, según DANE es de 5153 habitantes.
- El 42% de la población es adulta (27 a 59 años), esta circunstancia sumada a la disminución anotada de la población infantil y joven se constituye en un riesgo, de tener una población cada vez más envejecida sin un soporte para la población dependiente, dada por los grupos económica y socialmente más activos.
- De acuerdo a lo programado en las líneas operativas promoción de la salud, gestión de riesgo en salud y gestión de la salud pública, en el municipio de Armenia para el año 2020 cumple en un 100%.
- De acuerdo a lo programado en las líneas operativas promoción de la salud, gestión de riesgo en salud y gestión de la salud pública, en el municipio de Armenia para el año 2020 cumple en promedio un 97%.
- Para el año 2020 el índice de eficacia financiera es del 100%, mientras que para el año 2021 es del 99%, se deben analizar las causas que generaron que disminuyera el porcentaje de eficacia para el ultimo año y tomas las acciones correctivas necesarias para que esta situación no se repita.

